

BILAGA

Riksdagen enligt miljöbalken

Översiktsplan för Vindelns Kommun



**Vindelns
Kommun**

Antagen av kommunfullmäktige 22 september 2014, §56

Befintliga förhållanden - Riksdagen enligt miljöbalken - Miljö & Riskfaktorer - Redogörelse dialogmöten

Inledning

Denna bilaga redovisar riksintressen enligt miljöbalken med beskrivningar och hänvisningar till planeringsinriktningar och vägledningar i översiktsplanen som anger hur riksintresset tillgodoses.

Bilagan omfattas av kommunfullmäktiges beslut om det slutliga förslaget till översiktsplan.

Sedan Översiktsplan Vindelns kommun juni 1990 antogs, har flera centrala verk fattat nya beslut om riksintressen inom sina sektorsområden. Ett nytt lagskydd har också införts för så kallade Natura 2000-områden. Som underlag för arbetet med ny översiktsplan presenterade Länsstyrelsen i Västerbotten planeringsunderlag för bland annat riksintressen i oktober 2012. Redovisningen nedan utgår från Länsstyrelsens redovisning och kompletteringar med uppgifter från de centrala verkens webbplatser.

Följande riksintressen behandlas:

Riksintressen enligt 3 kapitlet miljöbalken

- Rennäring
- Naturvård
- Kulturmiljövård
- Friluftsliv
- Värdefulla ämnen eller material
- Kommunikationer
- Vindbruk
- Totalförsvarets anläggningar

Riksintressen enligt 4 kapitlet miljöbalken

- Det rörliga friluftslivet; Vindelådalen
- Vattendrag; Nationalälven Vindelälven med tillhörande vattenområden samt Sävarån
- Natura 2000-områden



Cristofer Eriksson

Rennäring

I rennäringsförordningen (1971:438) finns tillämpningsföreskrifter till rennäringslagen. Med tillkomsten av miljöbalken (MB) och plan- och bygglagen (PBL) får rennäringens viktigaste områden ställning som riksintressen.

Status som riksintresse

Viktiga områden som kan ha status som riksintressen är flyttleder, kärnområden, svåra passager samt rastbete. Vinterbetesmarker ska beaktas särskilt då storleken och kvaliteten på dessa marker ofta är betydande för det antal renar som samebyn kan hålla.

Utpekade riksintressen

Jordbruksverket beslutade år 2005 om områden av riksintresse för rennäringen inom Norrbottens och Västerbottens län. Sametinget är sedan 2008 sektorsmyndighet vilket innebär att sametinget ansvarar för översyn och justeringar av rennäringens riksintresseområden.

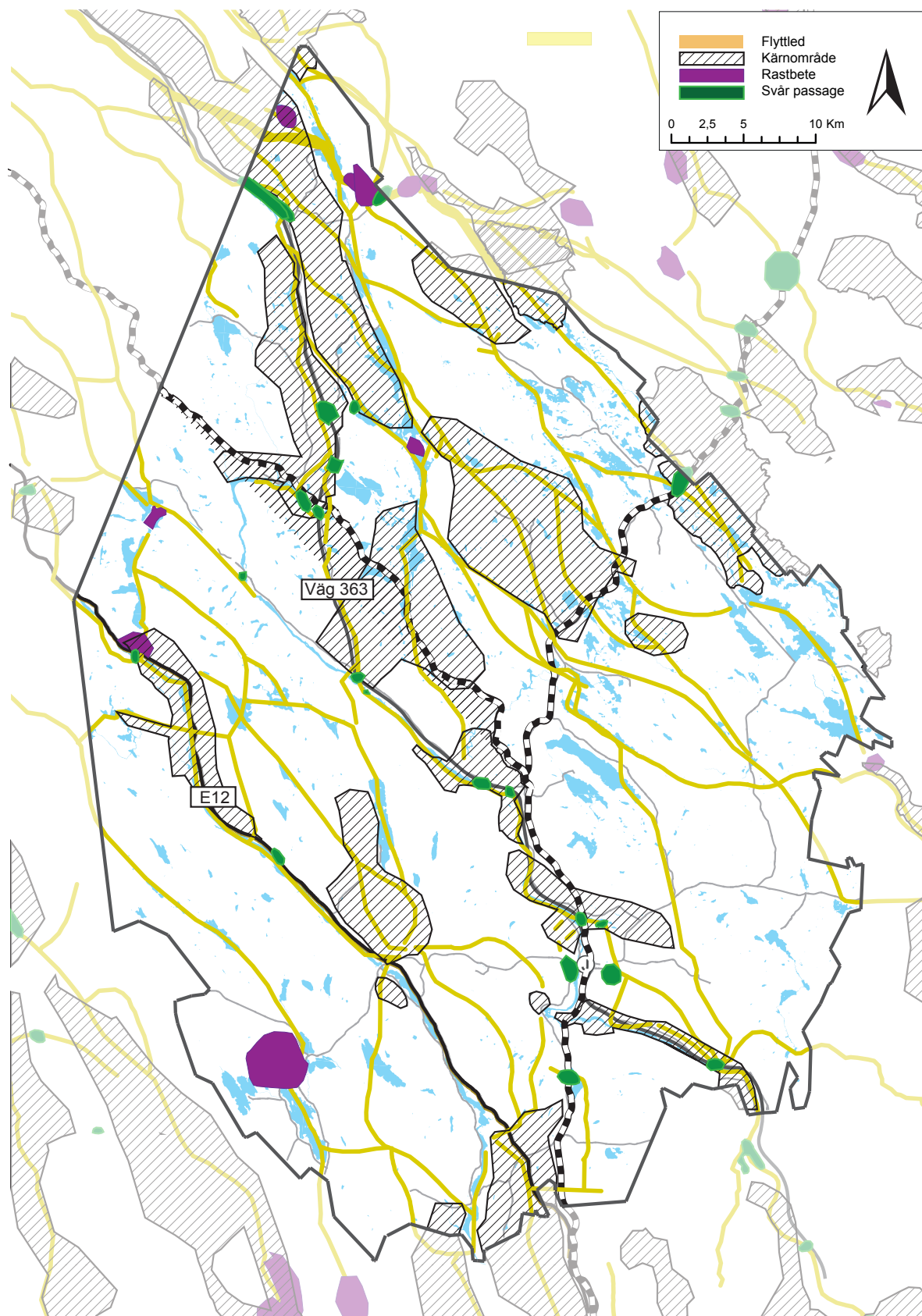
Inom Vindelns kommun har samebyarna Ubmeje Tjeälddie, Ran, Gran, Svaipa och Malå riksintressen för rennäringen. Riksintresse för rennäringen i Vindelns kommun redovisas på kartan på nästa sida.

Inom renskötselområdet finns det många olika intressenter om användningen av marken. Det bör finnas goda möjligheter att annan markanvändning kan leva sida vid sida med renskötseln. Samråd mellan markens olika intressenter är en viktig förutsättning för att undvika framtida motsättningar. I de prövningsärenden inom rennäringens områden som bedöms ha betydelse för rennäringen är samebyn att betrakta som sakägare. Det innebär att samebyn i likhet med markägare i sådana ärenden ska kallas till samråd.

Miljöbalken

I 3 kap 5 § miljöbalken står det att "mark- och vattenområden som har betydelse för rennäringen... ..skall så långt möjligt skyddas mot åtgärder som kan påtagligt försvåra näringarnas bedrivande.

Områden som är av riksintresse för rennäringen... skall skyddas mot åtgärder..."



Kartan visar områden av riksintresse för rennärning.

Naturvård

Naturen utgör en tillgång som ska skyddas och vårdas. Enligt allemansrätten är den tillgänglig för alla. Naturvården är en såväl statlig som kommunal angelägenhet.

Områden med naturvårdsintresse finns på många håll i kommunen. Någon inventering har inte gjorts i samband med framtagandet av denna översiktsplan utan har utgått från redovisningar tillhandahållna av Länsstyrelsens naturvårdsenhet och SNF i Vindeln. Riksintressena ska tillgodoses vid detaljplanering och bygglöv. På kartan nedan har områden av riksintresse för naturvården markerats. Områdena beskrivs nedan:

1. Vindelälven

Vindelälven är den sydligaste av landets fyra outbyggda fjällälvar. Älven rinner upp i Vindelfjällsområdet i gränstrakterna mellan Västerbottens och Norrbottens län och har ett omväxlande lopp med flera sjöar och ett stort antal forsar och sel. Längs älvsträckan finns representativa rennäringsmarker med ängsbruk och betesdrift.

2. Krycklan

Krycklan är ett medelstort biflöde till Vindelälven som mynnar i älven cirka fem kilometer sydost Vindeln. Dalgången karaktäriseras av mäktiga isälvsavlagringar med ett av landets främsta nip- och ravinlandskap. I anslutning till dalgången finns också flyggberg med värdefull naturskog och rik flora.

3. Hjuksån inklusive Lappängesmyran

Hjuksåns vattensystem är ett biflöde till Vindelälven som har flera stora sjöar. De största sjöarna är Mjösjön samt Stor- och Lill-Sandsjön. Vattendraget avvattnas till Vindelälven vid Hjuken.

Området har en varierande geomorfologi och inslag av en mycket skyddsvärd och speciell insektsfauna. Lappängesmyran har många olika myrelement.

4. Skatanområdet

Skatanområdet karakteriseras främst av rullstensåsar. Vindelälvsåsen, löper genom hela området. Inom området finns också ett flertal förnämliga naturskogar samt mycket vackert belägna sjöar och tjärnar.

Miljöbalken

Av MB 3:6 framgår att:
”Mark- och vattenområden samt fysisk miljö i övrigt som har betydelse från allmän synpunkt på grund av deras naturvärden eller kulturvärden eller med hänsyn till friluftslivet skall så långt möjligt skyddas mot åtgärder som kan påtagligt skada natur- eller kulturmiljön. Områden som är av riksintresse för naturvården, kulturmiljövården eller friluftslivet skall skyddas mot åtgärder som avses i första stycket”.

5. Norra Åmanheden

Norra Åmanheden består av flygsanddyner som omges av tjärnar och myrar. Dynerna bildar tillsammans ett dynfält som utgör det främsta och det största av sitt slag i Västerbottens län. Skogen domineras av tall med visst inslag av lövträd vid tjärnar och myrar. Markvegetationen på dynerna domineras av lingon och renlavar.

6. Degerö-Stormyr

Myrkomplexet Degerö Stormyr ligger placerat uppe på vattendelaren mellan Vindelälvens och Umeälvens dalgångar omgivet av låga moränklädda bergryggar. I anslutning finns ryggar och förnämliga urskogsartade tall- och granskogar.

7. Degermyran/rörmyran

Degermyran/rörmyran är ett myrkomplex mellan Vindel- och Umeälven med stor del av nordliga tallrismossar.

8. Nyfönnemyran

Nyfönnemyran ligger på en myr- och tjärnrik platå mellan Ume- och Vindelälven. Våtmarkskomplexet domineras av kärr. Området har ett rikt fågelliv.

9. Rockträskheden

Rockträskheden har komplexa avlagringar av morän och isälvs sediment som visar på en komplicerad avsmältning av inlandsisen. Åsar med olika inslag sedimentskikt där rörelser i jordskorpan och strukturer från istiden har lämnat tydliga spår.

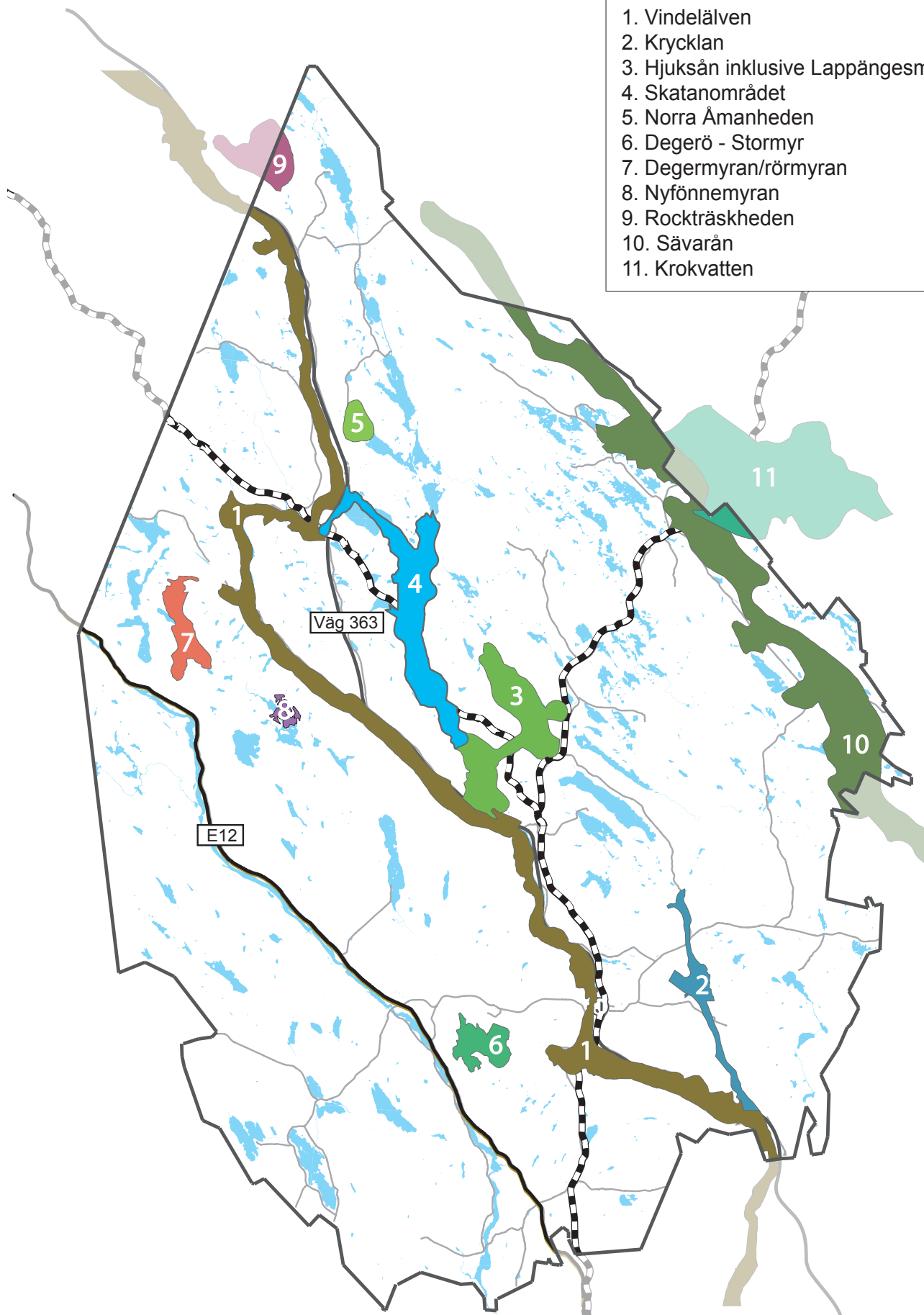
10. Sävarån

Sävarån är en medelstor skogsälv som rinner upp i trakterna av Lossmenträsket och mynnar i Sävarfjärden. Ån har ett långsträckt dräneringsområde. Nedströms Lillsävarträsket består vattendraget av omväxlande forsar och sel.

11. Krokvattnet

Krokvattnet är ett stort sammanhängande moränområde med moränryggar, uppflikade sjöar och extremt näringsfattig myrvegetation. Landskapet utgörs av en bergkullslätt med en mosaik av skogar, främst bestående av tallhedar, och myrar, sjöar samt vattendrag.

1. Vindelälven
2. Krycklan
3. Hjuksån inklusive Lappängesmyran
4. Skatanområdet
5. Norra Åmanheden
6. Degerö - Stormyr
7. Degermyran/rörmyran
8. Nyfönnebyrån
9. Rockträskheden
10. Sävarån
11. Krokvatten



Områden skyddade enligt riksintresse för Naturvård.

Miljöbalken

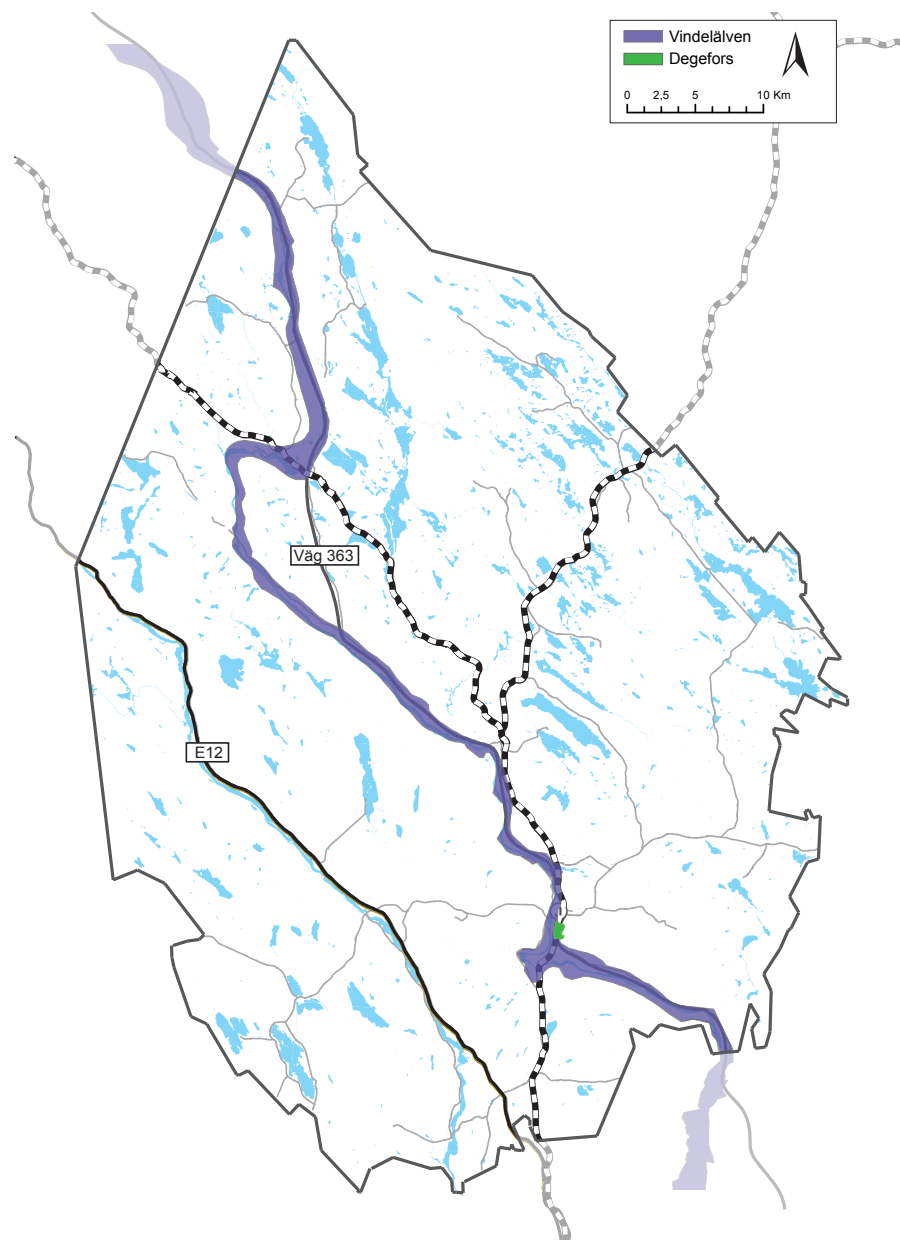
Av MB 3:6 framgår att:

”Mark- och vattenområden samt fysisk miljö i övrigt som har betydelse från allmän synpunkt på grund av deras naturvärden eller kulturvärden eller med hänsyn till friluftslivet skall så långt möjligt skyddas mot åtgärder som kan påtagligt skada natur- eller kulturmiljön. Områden som är av riksintresse för naturvärden, kulturmiljövården eller friluftslivet skall skyddas mot åtgärder som avses i första stycket”.

Kulturmiljövård

De kulturmiljöer av riksintresse som ligger i Västerbotten finns beskrivna i *Västerbotten genom tiderna*. Skriften utgavs av länsstyrelsen 1991 och utgör den första delen av länets kulturmiljöprogram.

Kommunens målsättning är att skydda och bevara kulturhistoriskt värdefulla byggnader och miljöer. På kartan nedan har de miljöer som är av riksintresse för kulturmiljövård markerats. Riksintresseområdena beskrivs kort på nästa sida.



Områden skyddade för riksintresse kulturmiljövård. Det är området kring Vindelälven samt Degerfors by som utgör riksintresset.

Degefors, del av tätorten Vindeln

Degerfors by utgör den äldsta delen av Vindelns samhälle. Byn var en karakteristisk lidby med gårdarna i höjdläge på västsluttningen ner mot älven. Från byn har man en hänförande utsikt över bygden. De senaste decenniernas förtätning har förvandlat den gamla byn till ett villaområde, men flera av de gamla gårdsgrupperna ligger kvar.

Det som ger uttryck för riksintresset är bland annat ett tingshus från 1800-talets första hälft, dock om- och tillbyggt på 1870- och 1880-talen. I byns norra ände ligger den Åströmska gården uppförd 1858 - 1862, ett av länets största timmerhus. På älvbrinken ligger kyrkogården och församlingskyrkan i nygotisk stil från 1901-1903. Strax intill återuppfördes 1963 socknens äldsta kyrka och klockstapel. Prästgården är välbevarad 20-talsklassicism. Det finns ännu kvar några stugor av kyrkstadsbebyggelsen, de flesta är ombyggda till bostadshus. En banvaktarstuga från 1890-talet och omgivande odlingslandskap är ytterligare ett inslag av intresse i kulturmiljön.

Vindelälven

Vindelälvens dalgång med dess bymiljöer och öppna odlingslandskap med åker- och ängsmarker vid den oreglerade älven är motiveringen för riksintresset. Byggnadskulturen är välbevarad utmed älven. Från skogsbruket finns rikligt med kulturminnen, bland annat i form av tjäldalar, kolbottnar och flottningsanläggningar. Andra kulturminnen i miljön berättar om jaktens och fiskets betydelse, om kommunikationer i äldre tid (gamla vägar, broar och färjeställen) och om hur vattenkraften utnyttjats (till exempel sågplatser, spånhyvlar och kvarnar). Även spår efter forntida fångstkulturer förekommer, dels fångstgropar och dels boplatser av vilka de flesta ligger vid älvstranden. I skogsmarken längs älven finns också lämningar från rennäringen (kåtagrunder, härdar, rengården m.m.) genom tiderna. Människans avtryck i landskapet spänner över tiden från stenålder till våra dagar.



Miljöbalken

Av MB 3:6 framgår att:

”Mark- och vattenområden samt fysisk miljö i övrigt som har betydelse från allmän synpunkt på grund av deras naturvärden eller kulturvärden eller med hänsyn till friluftslivet skall så långt möjligt skyddas mot åtgärder som kan påtagligt skada natur- eller kulturmiljön. Områden som är av riksintresse för naturvärden, kulturmiljövården eller friluftslivet skall skyddas mot åtgärder som avses i första stycket”.

Friluftsliv

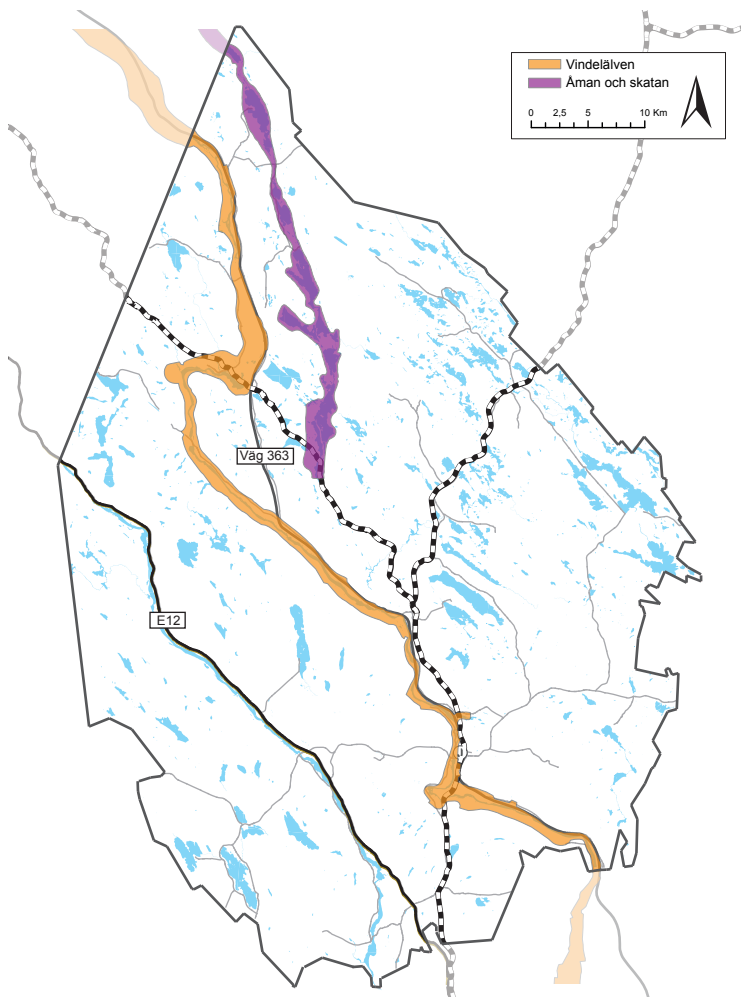
Områdena av riksintresse för friluftslivet är utpekade av Naturvårdsverket för sina natur- och kulturvärden. I kommunen finns två utpekade områden som är eller kan bli attraktiva för en stor mängd besökare. Att skydda områden är viktigt för allas möjligheter till naturupplevelser och friluftsliv.

Vindelälven

Längs med Vindelälven finns det utmärkta förutsättningar för exempelvis natur- och kulturstudier av ostörd älvnatur. Det finns möjlighet till bra fritidsfiske efter lax, öring och harr. Även utmärkta förutsättningar för kanot och forsränning.

Åman och Skatan

Sjörikt biflöde till Vindelälven med många långsträckta sjöar på ungefär samma nivå, ståtliga grusåsar löper utmed vattendraget. Sandstränder vid sjöarna ger utmärkta förutsättningar för bad och kanot.



Områden skyddade enligt riksintresse för friluftsliv, rörligt friluftsliv och turism.

Det pågår idag (mars 2014) en översyn av riksintresset för friluftslivet enligt 3 kap. 6 § i Miljöbalken, vilket innebär att det kan komma att ske förändringar t.ex. rörande avgränsningar av områdena Vindelälven och Åman. Fastställda områden kommer att redovisas av Länsstyrelsen Västerbotten.

Rörligt friluftsliv och turism

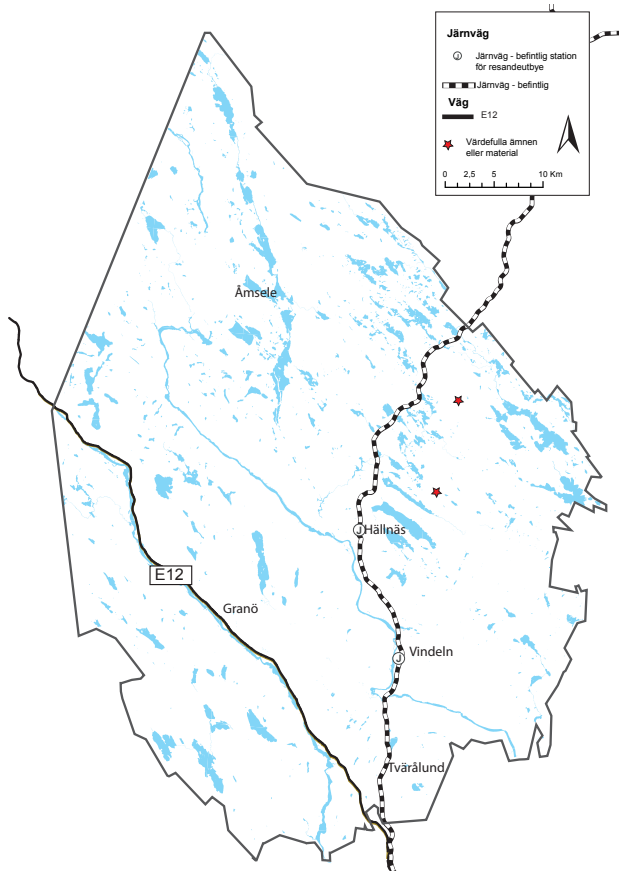
Rörligt friluftsliv och turism är området Vindelådalen/Vindelävlens dalgång vilket är samma område som riksintresse för friluftsliv, förutom området Åman och Skatan.

Värdefulla ämnen eller material

Det har gjorts vissa fynd som anses vara av nationellt intresse, av materialet Diatomit, även kallat Kiselgur. Diatomit är en jordart som kan användas vid exempelvis vid filtrering. Dessa fyndigheter är gjorda vid Repsjömyren och Gåstjärn, markerade på kartan nedan.

Kommunikationer

Stambanan genom Övre Norrland ingår i det utpekade TEN-T nätet och är av internationell betydelse. Stråket sträcker sig mellan Luleå och Bräcke, det ingår även i det strategiska godsnetet. Banan är av mycket stor betydelse främst för godstrafiken men även för persontrafiken. Banan är länken mellan södra Sverige och Mellaneuropa med Malmbanan och Nordkalottområdet med anslutning till Nord-Norge, Finland och Ryssland. Väg E12 ingår i det nationella stamvägnätet som riksdagen fastställt. Vägarna i det nationella stamvägnätet är av särskild nationell betydelse.



Riksintresse för kommunikation samt ämnen eller material.

Miljöbalken

Av MB 4:2 framgår att:
*”Inom följande områden skall turismens och friluftslivets, främst det rörliga friluftslivet, intressen särskilt beaktas vid bedömningen av tillåtligheten av exploateringsföretag eller andra ingrepp i miljön...
...Vindelådalen”.*

Av MB 3:7 framgår att:
Mark- och vattenområden som innehåller värdefulla ämnen eller material skall så långt som möjligt skyddas mot åtgärder som kan påtagligt försvåra utvinningen av dessa. Områden som innehåller fyndigheter av ämnen eller material som är av riksintresse skall skyddas mot åtgärder som avses i första stycket.

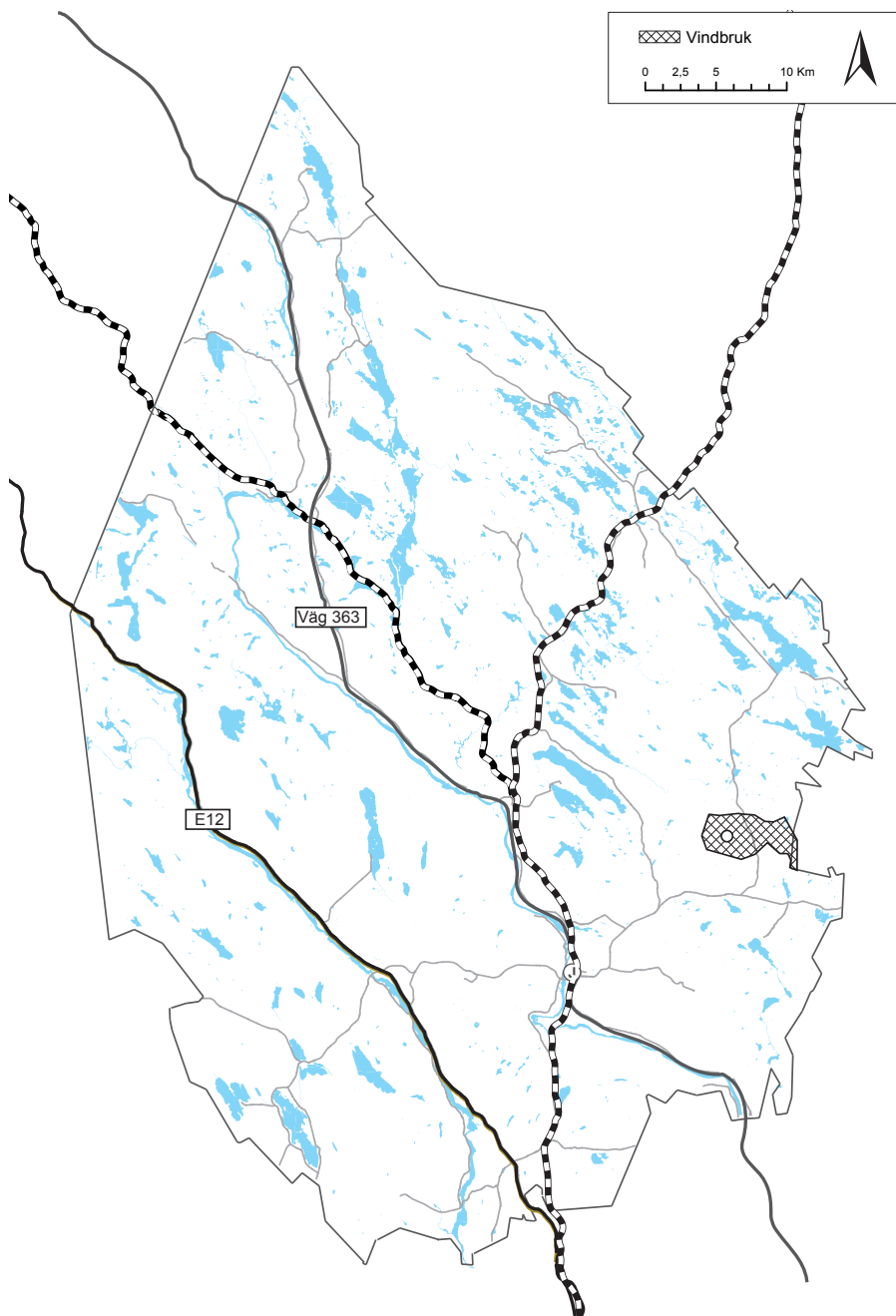
Av MB 3:8 framgår att:
Mark- och vattenområden som är särskilt lämpliga för anläggningar för... kommunikationer... ska så långt som möjligt skyddas mot åtgärder som kan påtagligt försvåra tillkomsten eller utnyttjandet av sådana anläggningar. Områden som är av riksintresse för anläggningar som avses i första stycket skall skyddas mot åtgärder som kan påtagligt försvåra tillkomsten eller utnyttjandet av anläggningarna.

Miljöbalken

Av MB 3:8 framgår att:
Mark- och vattenområden som är särskilt lämpliga för anläggningar för... energiproduktion... ska så långt som möjligt skyddas mot åtgärder som kan påtagligt försvåra tillkomsten eller utnyttjandet av sådana anläggningar. Områden som är av riksintresse för anläggningar som avses i första stycket skall skyddas mot åtgärder som kan påtagligt försvåra tillkomsten eller utnyttjandet av anläggningarna.

Vindbruk

Etablering av vindkraftverk ska alltid prövas enligt miljöbalken. I Vindelns kommun finns både riks- och kommunala intresseområden som ansas vara speciellt lämpade för vindkraft. Energimyndigheten har pekat ut områden som anses vara av nationell betydelse. Ett av dessa områden ligger i Vindelns kommun.



Riksintresseområde för vindbruk.

Totalförsvarets anläggningar

Områden av riksintresse för totalförsvarets anläggningar utpekas av Försvarsmakten och i förekommande fall även av Myndigheten för samhällsskydd och beredskap (MSB).

Nytt beslut om riksintressen fattades av Försvarsmakten år 2010. Totalförsvarets riksintressen kan antingen redovisas öppet eller vara sekretessbelagda. Vindelns kommun berörs inte av några öppet redovisade riksintressen för totalförsvaret.

Riksintresset kan påverkas av höga byggnadsobjekt. Det är främst radar och radiolänkssystem som kan störas av höga objekt. Hela landet är därför samrådsområde för höga objekt (20 meter utanför och 45 meter i tätort). De tekniska systemen kan betraktas som riksintressen och bevakas genom samrådsremiss till Försvarsmakten då de är sekretessbelagda. Vissa områden behöver också vara hinderfria för Försvarets övningar. I Vindelns kommun finns inget sådant utpekade område.

Miljöbalken

Av MB 3:9 framgår att:
Mark- och vattenområden som har betydelse för totalförsvaret skall så långt som möjligt skyddas mot åtgärder som kan påtagligt motverka totalförsvarets intressen. Områden som är av riksintresse på grund av att de behövs för totalförsvarets anläggningar skall skyddas mot åtgärder som kan påtagligt försvåra tillkomsten eller utnyttjandet av anläggningarna.

Miljöbalken

Av MB 4:6 framgår att:
"Vattenkraftverk samt vattenreglering eller vattenöverledning för kraftändamål får inte utföras i nationalälvarna.... Vindelälven med tillhörande vattenområden, källflöden och biflöden samt i följande vattenområden med tillhörande käll - och biflöden... Sävarån...".

Vattendrag

Det finns ett antal vattendrag med tillhörande käll- och biflöden som utpekas som riksintressen för att skydda ett vattenområde som har särskilt stor betydelse, ur ett nationellt perspektiv.

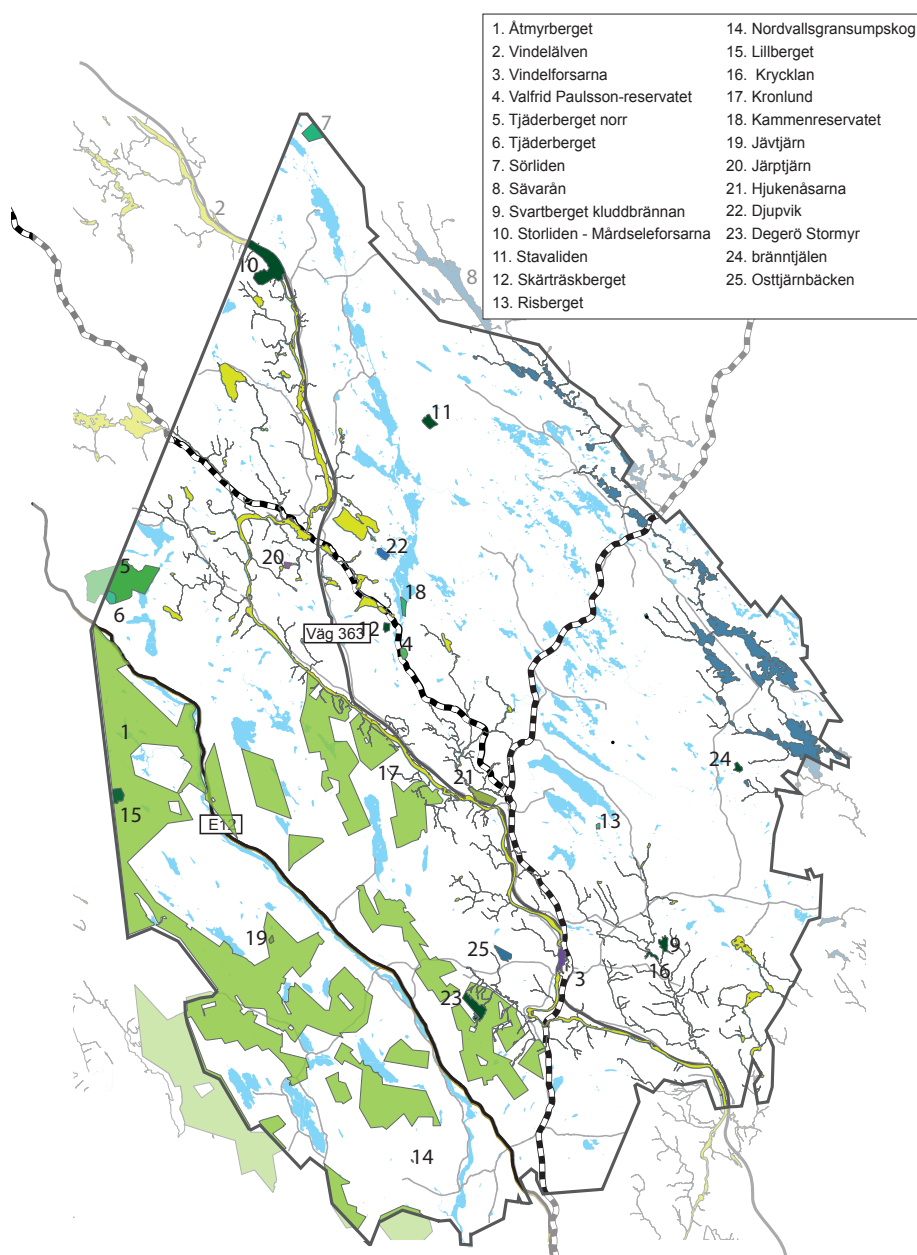
I de vattendrag och den älvsträcka som är namngivna i miljöbalken, och skyddade som riksintresse får inte vattenkraftverk, vattenreglering eller vattenöverföring för kraftändamål utföras. De vattendrag med vattenområden, källflöden och biflöden i Vindelns kommun som är förtecknade i lagtexten och utpekade som riksintressen är Vindelälven och Sävarån, se karta nedan.



Vindelälven och Sävarån med tillhörande käll- och biflöden samt anslutande vattenområden är skyddade som riksintresse för Vattendrag.

Natura 2000

Områden vars natur bedöms vara särskilt värdefull ska enligt EU skyddas och bevaras genom att ingå i nätverket Natura 2000. Natura 2000-områden är i Sverige skyddade enligt MB kap 7. Detta innebär att åtgärder inom ett Natura 2000- område kräver tillstånd från Länsstyrelsen. I Vindelns kommun finns flertal områden som är antagna Natura 2000. Hela Vindelälven och dess avrinningsområden är Natura 2000-område. Det är därför stora områden i kommunen som påverkas av denna skyddade natur. Även områden som inte ligger direkt i ett Natura2000-område kan bedömas påverka ett Natura 2000-område. Placering av dessa områden kan ses på kartan nedan.



Natura 2000-områden.

Miljöbalken

Av MB 4:8 framgår att:

”En användning av mark och vatten som kan påverka ett naturområde som har förtecknats enligt 7 kap. 27 § första stycket 1 eller 2 och som omfattar verksamheter eller åtgärder som kräver tillstånd enligt 7 kap. 28 a § får komma till stånd endast om sådant tillstånd har lämnats.”

Av MB 7:27 framgår att:

*”...1. som särskilda skyddsområden enligt Europaparlamentets och rådets direktiv 2009/147/EG av den 30 november 2009 om bevarande av vilda fåglar,
2. som särskilda bevarandeområden enligt rådets direktiv 92/43/EEG av den 21 maj 1992 om bevarande av livsmiljöer samt vilda djur och växter, senast ändrat genom direktiv 2006/105/EG, eller
3. enligt internationella åtaganden eller nationella mål om skydd för naturområden...”*

1. Åtmyrberget

Åtmyrberget är inte ett sammanhållet område utan består av ett flertal delområden inom Bjurholm, Lycksele, Vindelns och Vännäs kommuner. Tanken med Åtmyrberget är att det skall fungera som ett stort skötselområde där sällsynta skalbaggsarter ska bevaras. Genom att regelbundet bränna skogspartier inom området ska de båda arterna överleva i Västerbotten.

2. Vindelälven

Vindelälven rinner upp i Sorsele kommun i Vindelfjällens naturreservat, flyter sedan genom Lycksele, Vindelns och Umeå kommuner innan den mynnar ut i Umeälven i Vännäsby, Vännäs kommun, 30 km från havet. Älven och hela dess avrinningsområde är skyddad mot vattenkraftutbyggnad och överledning av vatten till andra vattendrag i naturresurslagen. Vindelälven har ett omväxlande lopp med flera sjöar och ett stort antal forsar och sel. Vindelälvens vegetation är mångformig och artrik. Även djurlivet vid älven är rikt.

3. Vindelforsarna

Vindelforsarna vid Vindeln är ett av Vindelälvens allra största och mäktigaste forslandskap. Ostsidan av forsarna kantas av vackra nipor, raviner och älvterrasser med löv- och blandskog. På västsidan är landskapet planare och bevuxet med äldre barrskog. I området finns bland annat strövstigar, grillplatser, vindskydd och broar.

4. Valfrid Paulsson reservatet

Uppkallat efter den tidigare generaldirektören för Naturvårdsverket. området är skyddat på grund av dess ovanlig förekomst av näringsfattiga sjöar och småvattendrag samt västlig taiga.

5. Tjäderberget norr

Stora delar av området består av västlig taiga av mycket hög kvalitet men det finns även myrar, kärr och sjöar insprängda i landskapet. Delar av området har tidigare brunnit och områdets framtida värde är beroende av att skogsbränder får förekomma då och då även framöver.

6. Tjäderberget

Tjäderberget utgörs av ett domänreservat som avsattes redan 1958 av dåvarande Domänverket. Området är mångformigt med varierande naturmiljöer så som en kraftig västlig brant, lövbrännor, talldominerade moränkullar, grandominerade sumpdråg samt myrmark.

7. Sörliden

Sörliden innehåller en av de mest genuina och värdefulla tall- och naturskogarna i Vindelns kommun.

8. Sävarån

Sävarån är en av Norrlandskustens största outbyggda skogsälvar. Ån har ett rikt och varierat lopp, våtmarker, vattenfall och många fina forsar och sel. Åns växt- och djurliv är mycket rikt med ett stort antal sällsynta och hotade arter.

9. Svartberget-Kluddbrännan

Kluddbrännan består av granskog med mycket rik inblandning av äldre aspar. Det rika inslaget av äldre asp är en anledning till att den hotade gråspetten, liksom tretåig hackspett, häckat i området. Vidare förekommer pärluggla, slaguggla och lavskrika inom eller i närheten av området.

10. Storliden - Mårdseleforsarna

Mårdseleforsen ligger cirka två mil norr om Åmsele i Vindeln och Lycksele kommuner. Det skyddade området omfattar Mårdseleforsen, Nedre Sikselet och Siksselforsen i Vindelälven, samt omkringliggande skogsmark med det 409 meter höga berget Storliden. Det finns stora naturvärden kopplade till forslandskapet med jättegrytor och översilade hållar. Skyddsvärda arter som finns här är lax och stensimpa.

11. Stavaliden

Området avsattes 1958 som Domänreservat på kronoparken Åman, varefter området 1997 överfördes till att bli naturreservat. Området ligger 275 m.ö.h. Det omgivande landskapet är tämligen flackt.

12. Skärträskberget

Skärträskberget har omväxlande natur och är ett kuperat kalottberg (Berg där den högsta kustlinjen, dvs den högsta nivå som havets strandlinje nådde under den senaste istiden, ligger nära toppen, men där själva toppen har undgått att svallas av havets vågor) där det växer en grandominerad barrskog med urskogskaraktär. Här finns flera naturelement som gör området värdefullt, till exempel omkullfallna döda träd, grova levande lövträd och en örtrik, fuktig ravin.

13. Risberget

Området utgörs av ovanligt gammal barrblandskog av torr blåbärsristyp med starkt urskogsartad karaktär. Trots områdets ringa storlek utgör det ett av de värdefullaste naturskogsområdena i Vindelns kommun på grund av den starkt urskogsartade karaktären.



Cristofer Eriksson

14. Nordvalls gransumpskog

Vegetationen domineras av äldre granskog med ett visst inslag av löv, främst björk. Området utgör ett karaktäristiskt sumpskogsobjekt.



Cristofer Eriksson

15. Lillberget

Lillberget har en urskogsartad tallskog. I sydöstra hörnet ligger en tjärn omgiven av myrar som tidigare använts för slätter. Bäckens vid tjärnens utlopp har dämats upp för att förbättra produktion av myrslätter. Lappranunkel, en skyddsvärd art inom EU, förekommer rikligt i området.

16. Krycklan

Krycklan är ett biflöde. Området utgörs av en mäktig ravin samt en mindre från sydväst anslutande sidoravin.

17. Kronlund

Området är en sandbank i Vindelälven och strandmiljön intill. Detta är en zon som utsätts för naturliga vattenståndfluktuationer. Småvuxna arter gynnas av denna störning.

18. Kammenreservatet

Området avsattes som domänreservat 1948 på kronoparken Skatan och utgörs av en 15 m hög och 650 m lång grusås. Rullstensåsen ligger mycket vackert belägen mellan sjöarna Djupsundssjön och Långtjärn. Kammenreservatet är bevuxet med relativt tät skog bestående av tall.

19. Järvtjärn

Området, som innehåller en barrblandskog och är naturskönt beläget runt sjön Järvtjärn, domineras av en brandpräglad sydvästbrant. Skogen är av barrblandtyp.

20. Järptjärn

Området innehåller en så kallad mogen tallskog med inslag av gran samt enstaka äldre björkar.

21. Hjukenåsarna

Hjukenåsarna bildar ett storslaget åssystem på norra sidan Vindelälven. Det är ett av de mäktigaste avsnitten på den rullstenås som följer Vindelälvens dalgång. Tre kraftigt markerade tallskogsklädda åsar löper i samma riktning.

22. Djupvik

Djupvik består av ett åssystem med flera större gropar och svackor, på alla sidor omgivet av mindre tjärnar.

23. Degerö Stormyr

Myrkomplexet Degerö Stormyr ligger mellan Vindelälvens och Umeälvens dalgångar. Merparten av området utgörs av tre större delvis dikade myrvar. Skogen i området består till en del av ung tallskog men även en äldre och relativt orörd tallskog samt inslag av gran och lövträd. Myren är också viktig för fågellivet.

24. Bränntjälen

Brännkälen är till följd av genomkorsande vägarna uppdelat i tre delområden. I det södra området, som består av högrest tallskog, finns ett gammalt torp omgivet av igenväxande åkertegar. I öster är skogen grandominerad och bitvis tät med riklig förekomst av omkullfallna och stående döda träd. Den norra delen är även den grandominerad, men här står också ett antal äldre tallar.

25. Osttjärnbäcken

Osttjärnbäcken innehåller en av de biologiskt mest värdefulla naturskogarna i Västerbottens kustnära delar. Områdets kärna utgörs av sumpskogarna intill Osttjärnbäcken och dess sidobäckar. Skogarna, som huvudsakligen är grandominerade, är lågproduktiva med ett starkt inslag av sumpmossor. Runt detta kärnområde finns en varierad barrblandskog. Området är mycket artrikt med ett flertal rödlistade arter knutna till naturskog.



Cristofer Eriksson

