



Bjurholms kommun
Nordmalings kommun
Robertsfors kommun
Umeå kommun
Vindelns kommun
Vännäs kommun

Tillägg till översiktsplan

Strandskydd i Umeåregionen

med miljökonsekvensbeskrivning MKB

Antagen av respektive fullmäktige i Umeåregionens kommuner

Tillägg till översiktsplan - Strandskydd i Umeåregionen.

Planen är antagen av fullmäktige i respektive kommun. Planen antogs följande datum;

Nordmaling 2013 04 15

Bjurholm 2013 06 10

Umeå 2013 06 11

Vindelns 2013 06 17

Vännäs 2013 06 17

Robertsfors 2013 06 19

Arbetsgrupp:

Sune Högländer, Nordmalings kommun
Jan Engman, Nordmalings kommun
Monica Bjelkeby, Bjurholms kommun
Mattias Olsson, Bjurholms kommun
Veronica Tengman, Bjurholms kommun
Tommy Johansson, Robertsfors kommun
Sara Forsberg, Robertsfors kommun
Doris Grellmann, Umeå kommun
Pernilla Helmersson, Umeå kommun
Linnea Grahn, Umeå kommun
Jan Olofsson, Vindelns kommun
Bo Hellsing, Vännäs kommun
Malin Österlund, Vännäs kommun

Styrgrupp:

Kurt-Allan Egelby, kommunchef Bjurholms kommun
Magnus Haglund, kommunchef Nordmalings kommun
Karl-Johan Bergmark, kommunchef Robertsfors kommun
Mikael Öhlund, stadsdirektör Umeå kommun
Eric Torstensson, kommunchef Vindelns kommun
Tore Forsberg, samhällsbyggnadschef Vännäs kommun

Kartor och bilder:

Flygbilder: Lars Lindh
Foton: Bertil Hagberg, Sesamphoto
Foton där inte annat anges: Umeåregionens kommuner
Kartor: Veronica Grahn (samtliga områdeskartor samt de s.k. kartöversikter)
Pernilla Helmersson och Doris Grellmann, Umeå kommun (kartor s. 11, 17 och 19).

Underlag till tryckta kartbilder: ©Umeå kommun, medgivande LAN 11-158

Förord

Umeåregionens kommuner Bjurholm, Nordmaling, Robertsfors, Umeå, Vindeln och Vännäs har i ett samfällt planeringsprojekt tagit fram ett tematiskt tillägg till översiktsplanen. Det gemensamma tillägget anger områden för landsbygdsutveckling inom strandnära läge samt de gemensamma planeringsgrunder som legat till grund för utpekandet av dessa områden.

De kommuntäckande översiktsplanerna är förslag till framtida vatten- och markanvändning och är inte juridiskt bindande men vägledande för kommuners och andra myndigheters planering. Med en tematiskt översiktsplan som antas som ett tillägg till gällande översiktsplan kan kommunerna i förväg tala om var områden inom specifika planeringsområden passar in.

I arbetet med det tematiska tillägget har samtliga kommuner bidragit aktivt med underlag och synpunkter och arbetet har kontinuerligt stämts av med representanter från Länsstyrelsen i Västerbottens län. Det tematiska tillägget till översiktsplanen har varit utställt under tiden 2012 11 01- 2012 12 31 och detta är det reviderade planförslaget.

Sune Högländer
Projektledare
Nordmaling, mars 2013

Innehåll

Sammanfattning	5
1. Introduktion	6
1.1 Uppdrag och syfte	7
1.2 Plan- och samrådsprocessen	8
1.3 Tillägg till översiktsplanen	9
1.4 Strandskyddslagstiftningen	10
Strandskyddets syfte	10
Restriktioner inom strandskyddat område	10
Generellt strandskydd	10
Avgränsning av generellt strandskydd i Västerbotten	11
Särskilda skäl vid ansökan om strandskyddsdispens	12
Fri passage	12
Landsbygdsutveckling i strandnära läge (LIS)	13
1.5 Strändernas natur- och friluftsvärden	14
Bedömningsgrunder för stränders naturvärden	14
Stränders friluftsvärden	15
1.6 Kulturvärden i strandnära lägen	16
1.7 Rennäringsintressen	17
2. Planförslaget	18
2.1 Allmänna planeringsprinciper för val av LIS-områden	18
Geografisk differentiering	19
Stad	20
Kust	20
Inland	20
2.2 Möjligheter finns för utvecklingsprojekt även utanför redovisade LIS-områden	21
2.3 Allmänna riktlinjer vid exploatering	22
Ny bebyggelse	22
Vatten och avlopp	22
Risker och klimatförändringar	23
Bryggor och pirar	24
Muddring	25
2.3 Bjurholms kommun	26
2.4 Nordmalings kommun	36
2.5 Robertsfors kommun	49
2.6 Umeå kommun	57
2.7 Vindelns kommun	72
2.8 Vännäs kommun	78
3. Konsekvenser	85
3.1 Avgränsning	85
3.2 Alternativ	85
3.3 Tilläggets betydande miljöpåverkan	86
Konsekvensanalys	86
Konsekvensmatris	90
Sammanvägning	91
Sammanfattande redogörelse	92
4. Bilaga 1: Länsstyrelsens granskningsyttrande	93

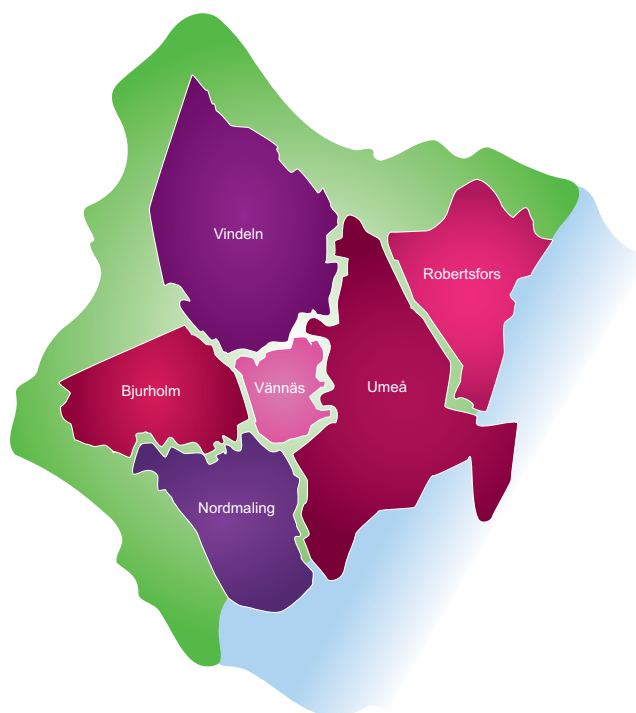


Sammanfattning

Tematisk översiktsplan för strandskydd, är resultatet av ett samarbete mellan Umeåregionens kommuner: Bjurholm, Nordmaling, Robertsfors, Umeå, Vindeln och Vännäs.

Tillägget till översiktsplanen är en viljeinriktning för respektive kommuns framtida användning av vattendrag och strandområden vilket ger ett mer ändamålsenligt strandskydd som beaktar behovet av utveckling i Umeåregionens kommuner. Samtidigt ger den ett långsiktigt och hållbart skydd av strand- och vattenområden utan att äventyra natur- och friluftsvärden. Planen är också en vägledning för kommunens och andra myndigheters beslut och ska fungera som ett instrument för dialog mellan stat och kommun, beträffande de allmänna intressena.

Planen avgränsar strategiska områden för utvecklingsåtgärder i strandnära läge vars syfte är att förstärka en levande landsbygd. Det handlar om områden för verksamheter, service, fritid, boende men också bevarande. Syftet med det tematiska tillägget grundas i ändringen av strandskyddslagstiftningen som trädde i kraft år 2009 som innebär ett ökat lokalt och regionalt inflytande över strandskyddet för att bättre ta hänsyn till de olika förutsättningar och behov av utveckling som råder i olika delar av landet.



1. Introduktion

Nya möjligheter för utveckling av landsbygden

Med den nya strandskyddslagstiftningen som trädde i kraft år 2009 ges ändrade möjligheter att nyttja landsbygdens stränder som en värdefull resurs för landsbygdsutveckling t.ex. för näringslivsutveckling och attraktivt boende. Samtidigt som lagen innebär en skärpning mot exploatering av stränderna så medger den aktiv planering för bebyggelse av strandskyddade områden där exploatering i strandnära lägen gynnar landsbygdsutveckling, så kallade LIS-områden.

Gemensamt grepp för hållbar utvecklingsplanering

Umeåregionen vill gemensamt ta tillvara på de nya möjligheter som ges att nyttja värdefulla resurser på ett långsiktigt hållbart sätt. Beslut har därför tagits att tillsammans ta fram ett tematisk tillägg till översiktsplanen gällande strandskydd och landsbygdsutveckling i strandnära lägen i regionen.

Umeåregionen är en av Sveriges främsta tillväxtregioner med två universitet, ett dynamiskt näringsliv, ett rikt kulturliv och en mångfald av boendemiljöer. De sex kommunerna inom Umeåregionen har en lång tradition av att samarbeta och samverka. Att jobba gränsöverskridande är en självklarhet då kommunerna har en naturlig samhörighet och arbetar tillsammans för bra livsvillkor, ett främjande av näringslivet och tillväxt samt god samhälls-service.

I det regionala utvecklingsprogrammet för Västerbottens län framhävs också som en prioritering att öka de funktionella samarbetsformerna och inte låta administrativa gränser hindra gemensam samverkan. I programmet framhålls som ett ytterligare prioriterat område att med hjälp av fysisk planering tillhandahålla attraktiva boende- och näringslivsmiljöer av hög kvalitet genom samarbete mellan städer, tätorter och landsbygd.

Tidigare har samarbete angående den fysiska planeringen skett kring en gemensam vindkraftsplan för hela regionen och ytterligare kraftansamling sker nu kring en gemensam plan för strandskydd och landsbygdsutveckling i strandnära läge.

Framtagandet av planförslaget har utförts av en tjänstemannagrupp från Umeåregionen. Det är gruppens förhoppning att förslaget väl ska balansera strandskyddslagstiftningens intentioner om skydd och bevarande likväl som nytillkomna möjligheter för landsbygdsutveckling i strandnära lägen.

I planen har strategiska områden för utvecklingsåtgärder identifierats i syfte att förstärka en levande landsbygd. Genom att bedriva planeringen gemensamt ges möjligheter till synergieffekter som samsyn och starkare tillväxt i regionen. Planen antas av respektive kommun i den allmänna delen och den kommunspezifika delen.

1.1 Uppdrag och syfte

Regionrådet gav i december år 2009 kommunchefgruppen, där alla Umeåregionens kommunchefer sitter med, i uppdrag att forma en arbetsgrupp för samverkan beträffande översiktplanering. Arbetssättet skulle ske på samma sätt som för framtagandet av vindkraftsplanen, där mindre tjänstemannagrupper i kommunerna gemensamt arbetade fram ett förslag till en färdig planhandling.

Det tematiska tillägget för strandskydd i Umeåregionen har som syfte att ange gemensamma övergripande planeringsprinciper för bebyggelse i strandnära lägen samt redovisa kommunspezifika områden som gynnar landsbygdsutveckling utifrån särskilda prövningsgrunder.

1.2 Plan- och samrådsprocessen

Strandskydd i Umeåregionen är ett tematiskt tillägg till översiktsplanen för Umeåregionens kommuner. Planprocessen regleras av plan- och bygglagen. Planeringen ska ske med stor transparens gentemot olika inblandade parter och allmänhet. Skälen till detta är att alla parter har rätt att påverka sin närmiljö, tillföra bättre beslutsunderlag samtidigt som planen förankras hos dem som berörs av den.

Under den pågående översiktsplaneringen ska det alltid ske samråd med länsstyrelsen samt berörda kommuner. Myndigheter, sammanslutningar och enskilda som har väsentligt intresse av planen ska också beredas tillfälle till samråd. Då kommunerna i Umeåregionen omfattas av rennäring ska samråd också hållas med berörda samebyar.

Samråd och utställning

Efter samrådsskedet sammanfattas synpunkter och planen bearbetas med hänsyn till dessa inför det kommande skedet, utställning. Utställningen av planförslaget pågår under minst två månader, då tillfälle på nytt ges att inkomma med synpunkter på förslaget.

Antagande och laga kraft

En översiktsplan vinner laga kraft tre veckor efter kommunfullmäktiges beslut att anta planen, under förutsättning att beslutet inte överklagats. Översiktsplanen har dock inte någon juridisk status. Den utgör i första hand ett politiskt program och en viljeinriktning för den framtida utvecklingen av strand- och vattennära bebyggelse och etableringar.



Planeringsprocessen består av ett antal steg där möjlighet finns att påverka vid flera tillfällen.

1.3 Tillägg till översiktsplanen

Enligt plan- och bygglagen ska alla kommuner ha en översiktsplan som omfattar hela kommunens yta. Översiktsplanen är ett strategiskt dokument som redovisar kommunens visioner. Syftet är att ge stöd och vägledning vid framtida kommunala beslut avseende användningen av mark- och vattenområden. En översiktsplan ska vara aktuell och därför uppdateras regelbundet.

I en fördjupad översiktsplan undersöks begränsade områden i kommunen som exempelvis tätorter, strandområden eller verksamhetsområden. Genom tematiska tillägg till en översiktsplan kan man belysa en särskild fråga i hela eller delar av kommunens som inte fått utrymme i översiktsplanen, till exempel landsbygdsutveckling i strandnära läge, så kallade LIS-områden. En fördjupad översiktsplan eller ett tematiskt tillägg är ett komplement till den kommunomfattande översiktsplanen.

Tillägget "Strandskydd i Umeåregionen"

Tillägget till översiktsplanen är en viljeinriktning för respektive kommuns framtida användning av strandområden längs kust, sjöar och vattendrag som beaktar behovet av utveckling i Umeåregionens kommuner. Samtidigt ger det förutsättningar till ett långsiktigt och hållbart skydd av natur- och friluftsvärden för strand- och vattenområden.

Planen är också en vägledning för kommunens och andra myndigheters beslut och ska fungera som ett instrument för dialog mellan stat och kommun, beträffande de allmänna intressena.

Ur fastighetsägares perspektiv bör planeringen ses mer som en möjlighet till ett vidgat markutnyttjande, inte som hot om intrång. Fastighetsägare kan själva ta ställning om möjligheten till prövningar av enskilda dispenser och upphävande av strandskydd i detaljplan ska nyttjas eller inte.

Planen avgränsar strategiska områden för utvecklingsåtgärder i strandnära lägen vars syfte är att förstärka en levande landsbygd. Det handlar om områden för verksamheter, service, fritid och boende som ökar sysselsättningen och/eller ger bättre underlag för lokal service.

Syftet med det tematiska tillägget grundas i den ändrade lagstiftning för strandskyddsområden som trädde i kraft 2009-01-07. Lagändringen innebär ett ökat lokalt och regionalt inflytande över strandskyddet för att bättre ta hänsyn till de olika förutsättningar och behov av utveckling som råder i olika delar av landet. Ett utpekat landsbygdsutvecklingsområde i antagen översiktsplan innebär, utöver de i lagen angivna särskilda skäl för strandskyddsdispens och upphävanden, ett ytterligare skäl till lättnad från förbudet att exploatera marken inom strandskyddat område.

1.4 Strandskyddslagstiftningen

Strandskyddets syfte

Strandskyddet regleras i miljöbalken och har två syften. Dels att långsiktigt trygga förutsättningarna för allemansrättslig tillgång till strandområden, dels bevara goda livsvillkor för djur- och växtlivet på land och i vatten.

Restriktioner inom strandskyddat område

Inom ett strandskyddat område är det förbjudet att:

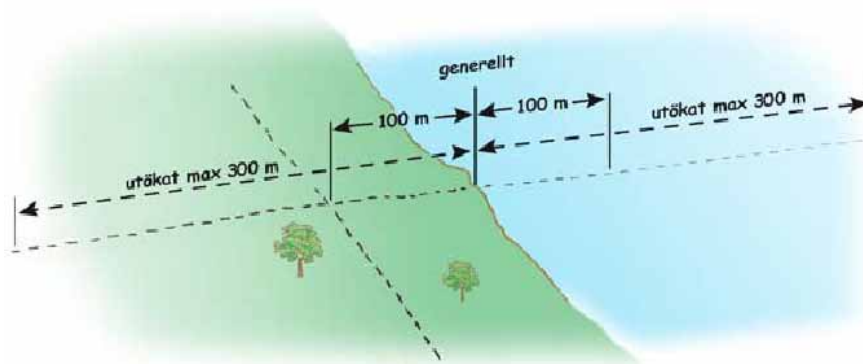
- Bygga nytt eller ändra befintliga byggnader så att de kan användas till något annat ändamål.
- Utöka privat zon/hemfridszon genom att till exempel ställa ut utemöbler eller anlägga gräsmattor eller rabatter på mark som är tillgänglig för allmänheten.
- Gräva eller förbereda byggnationer
- Uppföra anläggningar eller anordningar utan dispens i ett område, som annars är tillgängligt enligt allemansrätten.
- Göra ingrepp som påtagligt förändrar livsvillkoren för djur och växter. Exempelvis anlägga bryggor, pirar, vägar och parkeringsplatser, muddra eller fälla mer än enstaka träd.

Undantag från det generella förbudet finns för anläggningar inom verksamheter för jordbruk, skogsbruk, renskötsel och yrkesfiske, om:

- Byggnaden eller åtgärden behövs för näringen.
- Byggnaden eller åtgärden måste ligga inom strandskyddat område.
- Byggnaden inte är utformad för boende.
- Verksamheten ger ett betydande tillskott till försörjning. Vanlig hobbyverksamhet medger dock ej undantag från strandskyddet.

Generellt strandskydd

Det generella strandskyddet gäller 100 meter för strandområden vid kuster, sjöar och vattendrag och även för undervattensmiljön. Strandskyddsområdet kan av Länsstyrelsen utvidgas upp till 300 meter.



Det generella strandskyddet gäller 100 meter från stranden vid normalvattenstånd på land och i vatten och kan, av Länsstyrelsen, utvidgas upp till 300 meter på land och i vatten.

Avgränsning av generellt strandskydd i Västerbottens län

Länsstyrelsen beslutade år 1979-05-21 om vissa generella undantag från strandskyddet i Västerbottens län och som fastölldes i ett regeringsbeslut 1989-09-14. De generella undantagen från strandskydd gäller fortfarande eftersom den nya strandskyddslagstiftningen från 2009 inte upphäver generella undantag enligt regeringsbeslut.

Beslutet avser främst undantag från det generella strandskyddet längs strömmande vattendrag. Kartan nedan redovisar vattendrag som omfattas av strandskydd.



Bilden visar vattendrag där strandskyddet gäller (redovisas i mörkblå färg) för Umeåregionen enligt Länsstyrelsens beslut 1979-05-21 och Regeringens beslut 1989-09-14.



Området är redan ianspråktaget.
Se punkt 1, särskilda skäl.



Området ligger väl avskilt från stranden genom bebyggelse. Se punkt 2.



Området ligger väl avskilt från stranden av större väg. Se punkt 2.



Området behövs för att utvidga en pågående verksamhet. Se punkt 4.

Särskilda skäl vid ansökan om strandskyddsdispens

För att dispens ska kunna beviljas gäller generellt att allmänhetens tillgång till strandområden inte får försämrats. Likaså får livsvillkoren för växt- och djurlivet inte väsentligt förändras. Om detta uppfylls finns möjlighet till upphävande av eller dispens från strandskyddet om också något av nedanstående särskilda skäl uppfylls. De särskilda skäl som kan åberopas återfinns i 7 kap. 18 c § samt 18 d § miljöbalken.

Utöver de sex första nedanstående skälen för strandskyddsdispens kan också en byggnad, anläggning, verksamhet eller åtgärd som bidrar till utvecklingen av landsbygden och ligger inom ett utpekat LIS-område beaktas som ett särskilt skäl till dispens från strandskyddsbestämmelserna. Området måste då uppfylla de villkor som anges på nästa sida. I översiktsplanen ges vägledning vid bedömningen av om en plats ligger inom ett LIS-område.

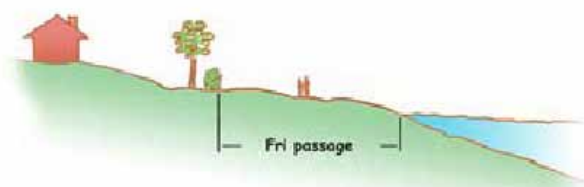
Dispens från strandskyddsbestämmelserna kan inte ges om den ansökta åtgärden inte uppfyller något av de särskilda skälen eller om det finns skäl som innebär att strandskyddets syfte motverkas.

Särskilda skäl för upphävande av eller dispens från strandskyddet

1. Området är redan ianspråktaget, inom hemfridszon eller tomtplatsavgränsning, på ett sätt som gör att det saknar betydelse för strandskyddets syfte.
2. Området är väl avskilt från stranden av till exempel en större väg, järnväg, bebyggelse etc.
3. Området behövs för en anläggning som måste ligga vid vatten och behovet inte kan tillgodoses utanför området.
4. Området behövs för att utvidga en pågående verksamhet om utvidgningen inte kan genomföras utanför området.
5. Området behöver användas för att tillgodose ett angeläget allmänt intresse som inte kan tillgodoses utanför strandskyddsområdet.
6. Området behöver användas för att tillgodose ett annat mycket angeläget intresse.
7. Området är ett område för landsbygdsutveckling i strandnära läge där en byggnad, verksamhet, anläggning eller åtgärd bidrar till utvecklingen av landsbygden.

Fri passage

När dispens givits för byggnader eller anläggningar inom ett strandskyddat område ska en fri passage som är minst några tiotal meter bred alltid lämnas för allmänheten.



Exempel fri passage. Vid tätare bebyggelse kan gränsen mellan tomtplatsavgränsning och fri passage behöva markeras tydligt, till exempel genom en häck, ett staket eller en träridå.



Den fria passagen bör anpassas till växt- och djurliv. Om strandkanten är bevuxen med vass och är en viktig häckningsplats för fåglar så kan den fria passagen förläggas en bit upp på land.

Landsbygdsutveckling i strandnära läge (LIS)

Strandskyddslagstiftningen har differentierats inom olika delar av landets strandområden sedan en lagändring gjordes år 2009. Ändringen innebär att kommuner kan peka ut särskilda områden för landsbygdsutveckling i strandnära läge, s.k LIS-områden, i sin översiktsplan.

I ett område som utsetts till LIS-område finns utökade möjligheter till dispens från strandskyddsbestämmelserna. Förutsättningen är att strandskyddets syfte tillgodoses långsiktigt samt att planerade åtgärder ger långsiktiga och positiva effekter på sysselsättningen eller bidrar till att bevara servicen på landsbygden. Framförallt ska gles- och landsbygdskommuner mer aktivt kunna dra nytta av de konkurrensfördelar som ett läge nära vatten kan innebära för verksamheter och boende för att stimulera den lokala och regionala utvecklingen.

Att ett område pekats ut som LIS-område i översiktsplanen innebär alltså inte ett automatiskt upphävande av strandskyddet inom området, utan fortfarande måste strandskyddsdispens sökas eller strandskyddet upphävas inom en detaljplan, vid en planerad åtgärd.

Vem gör vad? Aktörers olika roller

- Kommunen ansvarar för strandskyddsdispenser och upphävande av strandskyddet i detaljplan.
- Kommunen har tillsyn.
- Länsstyrelsen kan överpröva kommunala beslut.
- Naturvårdsverkets roll är vägledande.
- Miljö- och friluftsansatser får överklaga strandskyddsdispenser och upphävanden av strandskyddet i detaljplan.

Villkor för att LIS-områden ska kunna pekas ut

- Området ska ha liten betydelse för att tillgodose strandskyddets syften.
- Området får inte innebära att tillgången till stränder för allmänheten och för ett rikt växt- och djurliv inte tillgodoses långsiktigt.
- Området ska direkt eller indirekt bidra till positiva sysselsättningseffekter eller ökat serviceunderlag på landsbygden.
- Det enskilda LIS-området ska beskrivas i ett större sammanhang och en bedömning av hur åtgärder inom området kan bidra till landsbygdsutveckling ska göras.
- Hushållningsbestämmelserna i 3 och 4 kap. miljöbalken gäller, varför planeringen också ska ta tillvara de värden som finns och använda marken till det den är mest lämpad för. Ett landsbygdsutvecklingsområde bör således innefattas i en övergripande struktur, leda till en tilltalande utformning och så långt möjligt nyttja befintlig infrastruktur eller åtminstone ligga så att det är någorlunda enkelt att nå. Som exempel kan nämnas tekniska försörjningssystem samt välfungerande kollektivtrafik och service.
- Planeringen ska även ta hänsyn till de risker som är förknippade med strandnära lägen som exempelvis skred och översvämning.
- Lättnader bör tillåtas inom områden med låg befolkningstillväxt.
- Landsbygdsutvecklingsinitiativ bör dessutom vara lokalt förankrade med ett underifrånsperspektiv. Generellt bör alla initiativ, som på ett hållbart sätt, bidrar till byarnas utveckling vara möjliga att pröva.
- Ett utpekad LIS-område i en översiktsplan innebär inte ett automatiskt upphävande av strandskyddet, utan fortfarande gäller det grundläggande kravet på särskilda skäl enligt 7 kap. 18 d § alternativt 18 c § miljöbalken för att upphäva eller ge dispens från strandskyddet.



Läs mer

**BEDÖMNINGSGRUNDER FÖR
STRÄNDERS NATURVÄRDEN**

[www.lansstyrelsen.se/
vasterbotten](http://www.lansstyrelsen.se/vasterbotten)



Strandlövsskog vid Risön.

1.5 Stränders natur- och friluftsvärden

Strandskyddets syften är att långsiktigt trygga allemansrättslig tillgång till strandområden och bevara goda livsvillkor för djur- och växtlivet. Alla åtgärder längs stränderna ska planeras och genomföras med stor hänsyn till strändernas natur- och friluftsvärden.

Bedömningsgrunder för stränders naturvärden

Stränderna är egna och säregna livsmiljöer men också gränsland mellan vatten och fastland som påverkas av processerna både på land- och vattensidan. Strandområden hör till de artrikaste miljöer vi har i länet och hyser en stor andel av våra hotade arter. Det finns på många håll en bristande kunskap om stränders naturvärden och ekologiska samband. För att underlätta en översiktlig bedömning och öka förståelsen av stränders naturmiljöer har bedömningsgrunder för stränders naturvärden tagits fram. Vägledningen är översiktlig hållen och tillämpningsbara för översiktsplanering, planering av LIS-områden och strandskyddsprövningar.

Redovisade LIS-områden är översiktligt bedömda mot kända naturvärden, men vid detaljplanering eller bygglovsprövningar bör det alltid göras en ytterligare bedömning med hjälp av bedömningsgrunderna för att på bästa sätt integrera naturvärden i planeringen. Naturen behöver inte vara extra skyddsvärd för att hänsyn ska tas till strandskyddets syften, det är minst lika viktigt att ta hänsyn till ekologiska samband för att långsiktigt trygga strändernas naturmiljöer. Nedan nämns några av Umeåregionens mest värdefulla strandmiljöer.

Kustmiljöer och landhöjning

Vid kusten bildas oavbrutet nya land- och vattenmiljöer till följd av landhöjningen, som är knappt en centimeter per år. Havsvikar snörs av och utvecklas till sötvattenmiljöer som med sin undervattensvegetation, är viktiga för fiskbeståndet och känsliga för muddring, båttrafik och belastning från avloppsanläggningar. Detsamma gäller för mynningsområden från älvar, åar och bäckar som är viktiga för fiskuppvandring.

Sandstränder

Sandstränder är sällsynta inom Umeåregionen, enbart en procent av våra kuststränder utgörs av sandstränder. Sandstränder finns längs kusten i anslutning till älv- och åmynningar där medfört sediment avlagras längs sandbankar, i älvar och vid vissa inlandsjöar. De få sandstränder som finns inom Umeåregionen är värdefulla naturmiljöer och har ett stort värde för friluftsliv.

Strandängar

Kring näringsrika slättsjöar och längs kusten förekommer öppna strandängar som bl.a. är viktiga rast-och häckningsplatser för fåglar som kan vara störningskänsliga. Exploatering i anslutning till strandängar kan försämra skötselåtgärder, t.ex. bete.

Strandlövkogar

I å- och älvdalar och längs vår landhöjningskust växer det naturliga lövskogar. Träd som exempelvis al växer snabbt och är inte lika långlivade som barrträd. Skogarna med lövträd i varierande åldersstadier, alltifrån slyskog till träd med ihåliga grova stammar och en hög andel döda träd, tillhör våra mest artrika livsmiljöer. Strandlövkogar hotas av en allt större fragmentering i mindre skogsområden och är viktiga miljöer att ta hänsyn till vid exploatering. Växterna längs älvstränder är med sina rötter väl anpassade till att stabilisera marken. De bromsar även vattenflöden och förebygger på så sätt erosion och ras.

Strandklippor och klapperstenstränder

Stränder som är bildade av urberg är ovanliga i Umeåregionen. På vegetationsfria hållor, som består av gnejs eller granit, kan man se spår av glaciärernas rörelse från istiden. Vegetationen på klippstränderna är mycket gles och i klippskrevorna trivs växter som tål torka, exempelvis kärleksört, gul fetknopp och strandglim.

Klapperstensstränder finns vid exponerade stränder där stenar och mindre block i svallzonen rullas mot varandra och nöts runda samtidigt som mindre kernstorlekar spolats bort. Klapperstensstränder är mycket väl dränerade som gör det svårt för växter att etablera sig. Längs högsta kustlinjen finns flera 1 000 år gamla klapperstenfält som ännu är vegetationsfria.

Stränders friluftsvärden

Umeåregionens stränder bjuder på stora upplevelsevärden som gynnar friluftsliv och rekreation och bidrar till en hög boendekvalité inom regionens kommuner. Inom tätorterna har naturmiljöerna längs stränder stora värden som bostadsnära rekreativområden.

Kusten är en stor tillgång för regionen, inte bara genom attraktiva bostadsmiljöer utan även för utvecklingen av besöksnäring och friluftsliv. Sandstränder har ett särskilt stort värde för friluftslivet och ska varken exploateras eller privatiseras.

Tillgången till orörda stränder längs åar, älvar och sjöar är, förutom kring tätorterna, mycket god inom regionen. Här finns det goda förutsättningar för fiske- och naturupplevelser och stor potential att utveckla fiske-, natur- och friluftsturism.



Sjöbodnar och båtlänning i Byviken, Holmön. Foto: Olle Forsgren

1.6 Kulturvärden i strandnära lägen

Kulturmiljö omfattar landskap, anläggningar och bebyggelse påverkat av människor. Den är en resurs som ska värnas och förstås av alla. Kulturmiljövårdens intressen ska samordnas och integreras i samhällsplaneringen för att skapa en långsiktig hållbar och attraktiv miljö.

Riksintressen för kulturmiljövården utses av Riksantikvarieämbetet och övervakas av länsstyrelserna. Det finns även andra inventeringar och kommunala program som har bäring på kulturmiljö, exempelvis kommunala kulturvårdsmminnesprogram. Vårt kulturarv påverkas av lagar och styrande dokument, ex Kulturminneslagen (KML), Miljöbalken (MB), Plan- och bygglagen (PBL) samt nationella mål för kulturmiljövården och nationella miljö kvalitetsmål.

Då strandområdena i alla tider varit omtyckta av människan är det naturligt att det vid eller i omedelbar närhet i de föreslagna LIS-områdena finns kulturvärden som ska beaktas i kommande arbete med detaljplaner och bygglov.

Fornlämningar vid eller i vatten kan ex. vara båtlämningar, fångstanläggningar, stensättningar och gravfält, kokgropar, husgrunder, terrasserings, broar eller andra anläggningar som bedömts kulturhistoriskt intressanta.

I de förslag till LIS-områden som tagits fram ska naturligtvis hänsyn tas till kända kulturmiljöer, men beredskap ska även finnas för hitintills okända sådana då stora delar av våra stränder inte är inventerade ur kulturmiljösynpunkt.

1.7 Rennäringsintressen

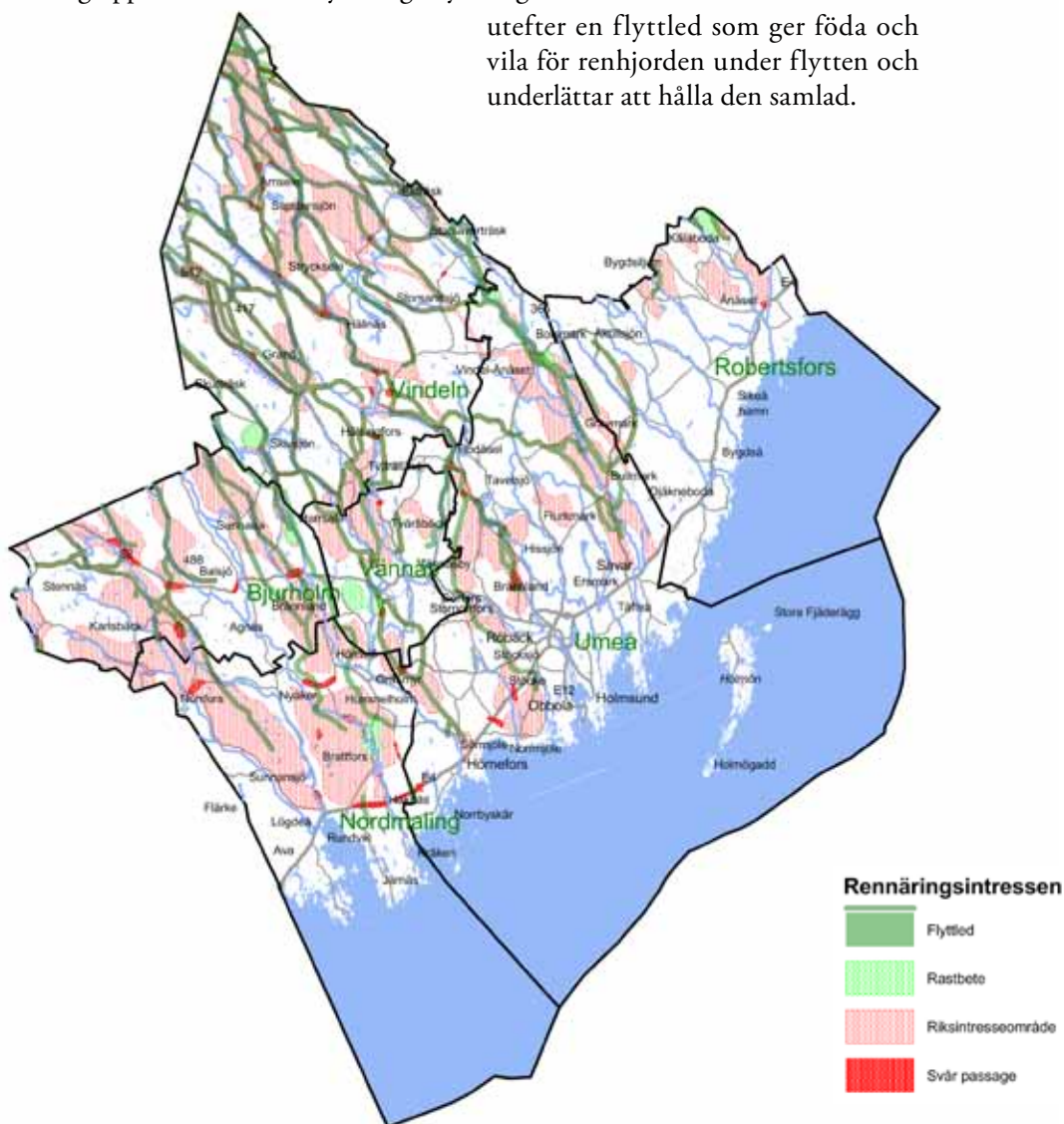
I planområdet ingår vinterbetesmark som ligger inom renskötselområden för Vilhelmina norra, Vapsten, Umbeje Tjälddie, Ran, Gran och Malå samebyar. Årstidsbundna vandringar sker mellan fjäll och kustland och renbete nedanför odlingsgränsen är begränsat till tiden mellan den 1 oktober och 30 april. Vid isbildning av markvegetationen kan stora områden vara låsta för renbete under lång tid varför även reservområden krävs. Att lämpliga vinterbetesmarker finns tillgängliga är mycket viktigt och betraktas som rennäringens flaskhals.

Områden med avgörande betydelse för möjligheterna att varaktigt bedriva renskötsel inom samebyarna har pekats ut som riksintresse. De tillfredsställer renens behov av näringstillgång även under svåra vinterförhållanden och besöks återkommande.

Flyttleder består oftast av terrängformationer som sammanhängande myrar, frusna sjöar, dalgångar eller röjda stråk genom skogsmark. Vissa leder används regelbundet och andra sällan. Flyttlederna ska så långt som möjligt skyddas mot åtgärder som påtagligt försvårar renarnas förflyttning.

Svåra passager finns vid ställen där flyttning av en renhjord är begränsade av t.ex. bebyggelse, järnväg och vägar. Här är det viktigt att själva passagen men även områden i direkt anslutning till en svår passage skyddas mot ingrepp som försvårar flyttningen ytterligare. Rastbeten är mindre områden

utefter en flyttled som ger föda och vila för renhjorden under flytten och underlättar att hålla den samlad.



2. Planförslaget

Detta kapitel beskriver motiv till utpekandet av områden för landsbygdsutveckling i strandnära läge samt generella planeringsprinciper som gäller övergripande också utanför utpekade LIS-områden. Ett antal allmänna riktlinjer gällande vatten och avlopp, riskfaktorer och vattenverksamhet anges även för tillkommande exploatering. För varje kommun redovisas LIS-områden i karta med tillhörande beskrivning och ställningstagande.

2.1 Allmänna planeringsprinciper för val av LIS-områden

Vid prövningen av ett upphävande eller en dispens från bestämmelsen om strandskydd inom ett LIS-område ska, bortsett från miljöbalkens bestämmelser, också hänsyn tas till andra motstående intressen samt den sammanlagda exploateringsgraden vid enstaka sjöar.

Villkor för urval av områden

- Området ska ha liten betydelse för att tillgodose strandskyddets syften.
- Området får inte innebära att tillgången till stränder för allmänheten och för ett rikt växt- och djurliv inte tillgodoses långsiktigt.
- Området ska direkt eller indirekt bidra till positiva sysselsättningseffekter eller ökat serviceunderlag på landsbygden.

Lämplighet bedöms även mot:

- Tillgänglighet till vägar och kollektivtrafik
- Service i området
- Befintlig exploateringsgrad och närhet till befintlig bebyggelse
- Områdets lämplighet för bostäder eller turism

Där exploatering bedömts kräva detaljplan eller annan ytterligare fördjupad utredning kommenteras detta särskilt per område.

Varje utpekat LIS-område som redovisas under de kommunspecifika avsnitten är översiktligt bedömt mot:

- Markanvändning enligt gällande översiktsplan för området.
- Kända naturvärden, exempelvis "Grunda vegetationsklädda havsvikar".
- Riksintressen enligt 3 och 4 kap. miljöbalken.
- Skyddade områden enligt 7 kap. miljöbalken med särskilt beaktande av kravet på fri passage (7 kap. 18 § miljöbalken).
- Kända kulturvärden och fornminnesregister.
- Tillämpliga miljömål, exempelvis "Ingen övergödning" och "Levande sjöar och vattendrag".
- Tillämpliga miljökvalitetsnormer enligt 5 kap. miljöbalken, främst kvalitén på vatten

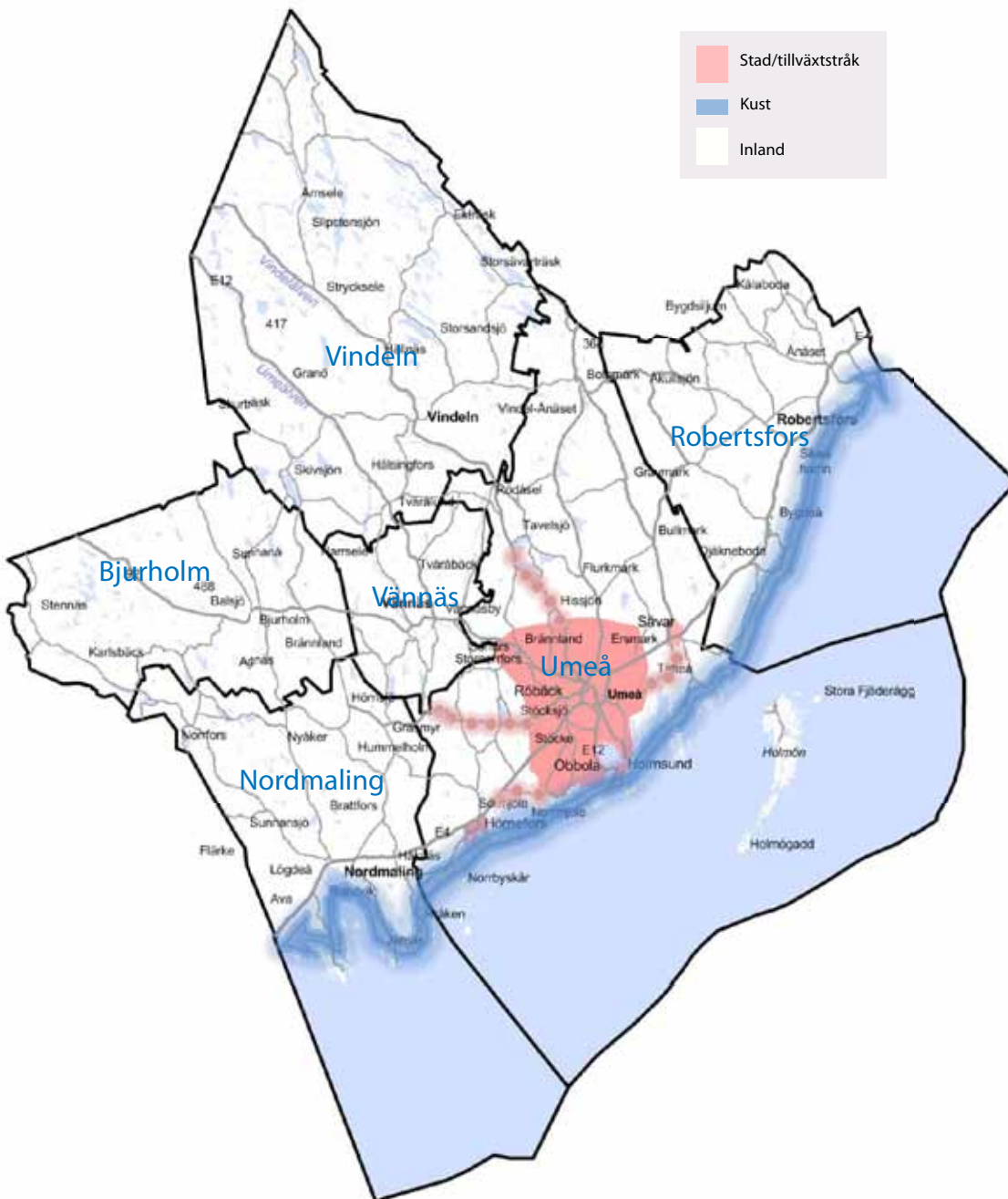
(I de fall då konflikt med ovanstående bedöms uppstå har det kommenterats särskilt för respektive område under rubriken "Ställningstagande").

Geografisk differentiering

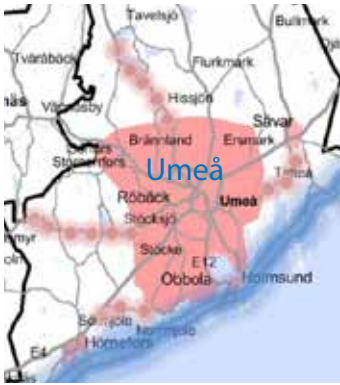
Betydelsen av etableringar i strandnära läge är annorlunda för länscentrat Umeå med omland där kraftig expansion råder, jämfört med regionens omfattande inland där befolkningsutvecklingen sammantaget är negativ med en allt äldre kvarvarande befolkning och en mer utarmad service.

Ett flertal LIS-områden finns därför redovisade för inlandet. Även andra områden, som inte pekats ut i tillägget till översiktsplanen, kan prövas som LIS-områden om rätt krav är uppfyllda.

Behovet av att stimulera den lokala och regionala utvecklingen finns främst i de områden som inte ligger i närheten av större tätorter. Regionen har därför delats in i Stad, Kust och Inland. För de tre områdesindelningarna gäller olika förhållningssätt angående utpekandet av LIS-områden.



Bilden visar en generell framställning av planeringsprincipen för LIS inom Umeåregionen. Inom tätortsområden, markerat i rött, är det inte möjligt att hävda LIS. För Umeåregionen gäller det Umeå med omnejd samt Sävar och Hörnefors tätorter samt tillväxtbyar i vissa stråk. Längs kusten, markerad med blå linje) råder en restriktiv hållning. För övriga, vita områden, kan det vara möjligt att hävda LIS. Principerna utvecklas i text på följande uppslag.



Utsnitt ur karta från föregående sida.

Stad (röda områden i karta)

Inom det område som definieras som Umeås expansionsområde (se ljusröda områden i kartbild) har nästintill all Umeå kommuns tillväxt tillkommit de senaste åren. Eftersom landsbygdsutveckling som skäl för upphävande av strandskydd ska tillämpas i områden med svag befolkningsutveckling bör lättnader inte bli aktuellt i Umeås tätortsområde.

Umeås stadsdelar med omnejd är tillsammans med Särvar och Hörnefors tätorter samt vissa stadsnärabyar inom tillväxtstråk de enda som definieras som stadsbygd i Umeåregionen.

Riktlinjer för "Stad"

- Inom dessa områden bör det inte vara möjligt att åberopa landsbygdsutveckling som särskilt skäl för att upphäva eller få dispens från bestämmelserna om strandskydd för bostadsändamål.
- I övrigt kan i enskilda fall strandskyddet upphävas eller dispens ges om det finns särskilda skäl enligt bestämmelserna i miljöbalken.



Utsnitt ur karta från föregående sida.

Kust (markerad med blå linje)

Ett antal utvecklingsområden pekas ut för bebyggelse längs kusten i Nordmaling, Umeå och Robertsfors. Områden som föreslås har föregåtts av kustplaner, utredningar och inventeringar. En restriktiv bedömning gäller i Umeå stads närhet och en något generösare bedömning längs kusten i regionens ytterområden.

Riktlinjer för "Kust"

- Komplettering av befintlig bebyggelse samt ett renodlande och åtskiljande av vad som är exploateringsområde och strandskyddsområde för naturvård och friluftsliv är huvudprinciper.
- Särskilt ska beaktas kravet på fri passage mot vatten och gemensamma lösningar för hamnar, pirar och avlopp.

Inland (övriga områden i karta)

Stora delar av Umeåregionens inland har en negativ befolkningsutveckling. Antalet invånare minskar och kvarvarande befolkning blir äldre. Av resursskäl är det omöjligt att inventera den enorma mängd stränder som finns inom vad som definierats som Umeåregionens inland. I dessa områden antas istället varje etablering vara till gagn för landsbygdsutvecklingen enligt villkoren för urval av LIS-områden.

Ett exempel där detta borde vara tillämpligt är möjligheten att få bygga i anslutning till föräldrahem eller släktgård. Det innebär att en stark koppling till hemtrakten bibehålls och stärks för kommande generationer.

Detta är inte bara viktigt för enskilda människor utan också för inlandets långsiktiga utveckling. Befintliga gårdar och realvärden bevaras och odlingsmark hålls öppen även om den inte brukas för produktion.

Befintlig samhällsservice ges ökat underlag och framtida bosättare med idéer om inkomstmöjligheter ges möjlighet att utvecklas.

Detta ”stillsamma och enkla” byggande är ofta knutet till enskilda jordbruksfastigheter vilka i sin tur ligger nära älv eller sjö. Strandskyddet borde i sådana fall inte omöjliggöra byggande där de fysiska förutsättningarna gör detta möjligt. Exempel enligt ovan kan mångfaldigas.

Riktlinjer för ”Inland”

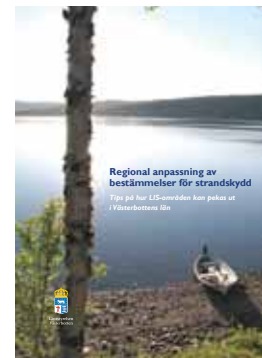
- I inlandet får strandskyddsdispens för boende eller besöksnäring, utifrån skälet landsbygdsutveckling, prövas från fall till fall även om den föreslagna lokaliseringen inte ingår i ett redovisat LIS-område.

2.2 Möjligheter finns för utvecklingsprojekt även utanför redovisade LIS-områden

Det är inte möjligt att förutse alla framtida möjliga utvecklingsprojekt under översiktsplanprocessen. Förutom de LIS-områden som redovisas i denna plan finns fortfarande möjlighet att pröva ”Landsbygdsutveckling i strandnära läge” som ett särskilt skäl för framtida exploateringar i övriga områden i regionen benämnt Inland.

För enskilda ärenden kan, under förutsättning att nödvändigt underlagsmaterial har tagits fram, en förenklad prövningsprocess tillämpas i samråd med länsstyrelsen.

Ovanstående synsätt ansluter till länsstyrelsens publikation *Regional anpassning av bestämmelser för strandskydd* som ger vägledning för hur LIS-områden kan pekas ut i Västerbottens län.



Även om ett område inte är utpekad som LIS-område i översiktsplanen finns möjlighet att pröva LIS, som skäl för exploateringar, i en förenklad prövningsprocess.

Process för förenklad prövningsförfarande i samråd med Länsstyrelsen

I sin skrift menar Länsstyrelsen att ett förenklat förfarande kan tillämpas när det gäller ett mindre antal bostäder.

Man nämner att en förutsättning är att nödvändigt beslutsunderlag finns upprättas innehållande;

- natur- och miljöbedömning,
- beskrivning av den verksamhet som ska bedrivas på platsen,
- motivering hur lokaliseringen bidrar till landsbygdsutveckling
- beskrivning av tillgång till fria strandområden i förhållande till befintlig strandnära bebyggelse samt kvaliteten på obebyggda strandområden.

I den fortsatta processen ska kommunen samråda med Länsstyrelsen. En förutsättning för bygglov är att både kommunen och länsstyrelsen ska vara eniga om beviljande av strandskyddsdispens. Steget därefter handlar om att samråda med berörda grannar.

Läs mer

REGIONAL ANPASSNING AV
BESTÄMMELSER FÖR STRAND-
SKYDD

[www.lansstyrelsen.se/
vasterbotten](http://www.lansstyrelsen.se/vasterbotten)

2.3 Allmänna riktlinjer vid exploatering

Strandlägen är en exklusivitet med betydelse för Umeåregionens attraktionskraft som ska förvaltas på bästa sätt. I följande avsnitt beskrivs generella förhållningssätt till riskfaktorer men också till andra faktorer som följer vid exploatering i strandnära lägen som kan få effekter för miljön om ingrepp inte görs med försiktighet eller med hjälp av lämpliga åtgärder.

Ny bebyggelse

Riktlinjer ny bebyggelse

- Vid prövningen av ett upphävande eller en dispens från bestämmelsen om strandskydd inom ett LIS-område ska, bortsett från miljöbalkens bestämmelser, också hänsyn tas till andra motstående intressen.
- Rennäringsintressen beaktas och vid nya lokaliseringar ska berörd sameby beredas tillfälle för samråd.
- Det rörliga friluftslivets behov prioriteras och tillkommande bebyggelse ska lokaliseras så att passager till och från samt längs stränderna tillgodoses.
- Möjligheter till att driva hållbart jordbruk ska inte försämrats. Befintliga gårdar och realvärden bör bevaras och jordbruksmark bör inte tas i anspråk även om den inte brukas för produktion.
- Sandstränder har ett särskilt stort värde för friluftslivet och ska i möjligaste mån undantas från all exploatering och privatisering samt påverkan som leder till förändringar i sedimentationen.
- Lokala naturvärden inventeras och beaktas enligt "Bedömningsgrunder för stränders naturvärden", jfr kap 1.5.
- Kulturvärden beaktas vid bygglov och arbete med detaljplaner.

Vatten och avlopp

Riktlinjer för vatten och avlopp

- Tillkommande bebyggelse i direkt anslutning till ett befintligt verksamhetsområde för vatten och avlopp ska, om det är tekniskt och ekonomiskt möjligt, upptas att ingå i verksamhetsområdet.
- För enstaka lokaliseringar av ny bebyggelse bör, om möjlighet finns, avlopp lösas via kommunalt VA-nät. Gemensamma anläggningar bör användas framför enskilda små avloppslösningar för enstaka hus.
- I områden som omfattas av badvattendirektivet gäller hög skyddsnivå för spillvatten. Detta innebär krav på t.ex. samfälliga gemensamma anläggningar alternativt anslutning till det kommunala spillvattennätet.
- För enskilda avlopp inom områden där miljö kvalitetsnormen för vatten riskerar att inte uppnå god status på grund av övergödning krävs gemensamma anläggningar som klarar gällande funktionskrav. I de recipienter där åtgärder krävs för att uppnå eller bibehålla god status enligt miljö kvalitetsnormerna i vattendirektivet bör en VA-utredning tas fram i samband med bygglovgivning eller senast vid utställningskedet vid detaljplaneläggning.
- VA-utredning för ny bebyggelse bör även omfatta befintlig bebyggelse i anslutning till berörd recipient för att säkerställa att den totala miljöbelastningen inte höjs samt att lösningarna blir hållbara både ur ett miljömässigt och ekonomiskt perspektiv.
- Infiltrationsanläggningar ska anläggas så att avståndet mellan spridningsledning och högsta grundvattennivå är minst 1 meter.
- Dagvatten inom tätbyggt område ska så långt som möjligt hanteras lokalt (LOD). Hårdgjorda ytor ska minimeras. Den del som på grund av områdets förutsättningar inte kan hanteras lokalt ska avledas i öppna "tröga" system, så naturtrogna som möjligt. Dagvatten från trafikerade ytor bör hanteras så att föroreningar reduceras.
- Med anledning av att status för de olika vattenförekomsterna kommer att uppdateras kontinuerligt är det vid all planläggning och tillståndsgivning angeläget att kontrollera Vattenmyndighetens uppdateringar.
- Alla vatten ska ha god status och miljö kvaliteten får inte försämrats.

Läs mer

VISS- ÖVERSIKTLIG VATTEN-
INFORMATIONSSYSTEM FÖR
SVERIGE

I VISS finns kartor, status-
bedömningar av hur vattnet
mår och miljö kvalitetsnormer
för alla Sveriges större sjöar,
vattendrag, grundvatten och
kustvatten.

www.viss.lst.se/

Risker och klimatförändringar

Nödvändigheten av att planera för ändrade klimatförhållanden framgår av plan- och bygglagen som stadgar att planläggning ska ske med hänsyn till klimataspekter. Det betyder dels att kommuner ska planera för en minskad klimatpåverkan men också att planläggning ska främja goda miljöförhållanden genom anpassning till klimatförändringar.

Försiktighetsåtgärder är därför nödvändiga att vidta för att inte riskera stora samhällskostnader och skador vid exempelvis översvämning. En noggrann avvägning och försiktighet gäller även för att undvika risk för ras och skred som är särskilt påtagligt för vissa sträckor längs länets älvar.

Riktlinjer klimatförändringar

- Inga bostadshus eller översvämningskänsliga anläggningar byggs lägre än 150 cm över medelvattenståndsnivån längs kusten.
- Bebyggelse som byggs strax ovan 150 cm över medelvattenstånd vid kusten bör tåla en viss grad av översvämning.
- Känsliga samhällsfunktioner bör inte byggas lägre än 180 cm över medelvattenståndsnivån längs kusten.
- Infiltrationsanläggningar eller markbäddar bör anläggas minst 150 cm över medelvattenstånd och med ett avstånd mellan högsta grundvattennivå och spridningsledning på minst 100 cm.
- Vid planläggning i utsatta områden bör en djupare utredning av vattenståndseffekter ingå.
- Längs strömmande vattendrag bör bebyggelse inte tillkomma i områden som riskerar att översvämmas vid ett 100-års flöde.

Riktlinjer ras och skred

- Projekt och åtgärder som genomförs i närheten av älv eller biflöden bör föregås av en riskanalys och utredning i de fall ras- eller skredrisk föreligger.
- Troliga riskområden bör bli föremål för en systematisk geoteknisk undersökning och kartering som ligger till grund vid detaljplanering och bygglov.
- I samband med nya projekt och åtgärder bör dagvatten hanteras så att det inte utgör en risk för stabiliteten i älvbrinkarna.
- Den naturliga vegetationen längs älvbrinkar motverkar effektivt erosion och skred samt bromsar vattenflöden. Erosionskänsliga områden bör därför inte rensas från naturlig vegetation utan att andra tekniska åtgärder genomförs som motverkar erosion och skred.
- Vid projekt och åtgärder längs mindre vattendrag bör hänsyn tas till att flöden vid häftig nederbörd kan stiga mycket kraftigt.

Bryggor och pirar

Bryggor och pirar gör det generellt svårare att upprätthålla den fria passage längs strandlinjen som lagstiftningen kräver. Dessa anläggningar påverkar ofta djur- och växtlivet på ett negativt sätt, inte bara på land utan också i vattnet. Speciellt längs havskusten är sedan tidigare ett stort antal pirar och bryggor anlagda med idag dålig funktion beroende på orsaker såsom landhöjning, men också på grund av en utbredd privatiseringseffekt i anslutning till piren eller bryggan.

På platser där längre, gemensamma bryggor kan byggas förordas funktionella flytbryggor före fasta bryggor. På så vis kan intrånget i djur- och växtlivet minimeras, förutsatt att förtöjningen inte släpar på mjukbotten. Moderna flytbryggor som har både sträckta och dämpade förtöjningssystem och klarar svåra förhållanden är mest lämpliga i norra Sverige med betydande landhöjning. Hela bryggssystem kan då också förlängas till rimliga kostnader där landhöjningen medverkat till grundare vatten.

Riktlinjer bryggor och pirar

- Förekomsten av utspridda enskilda båtanläggningar ska minska, dessa ska om möjligt samlas till större gemensamma anläggningar.
- Moderna flytbryggor förordas framför fasta bryggor för en minimerad påverkan på djur- och växtlivet., se även avsnittet "Muddring".
- Respekten för den fria passagemöjligheten vid bryggor och pirar ska efterlevas.
- Anlagda pirar bör inte rustas upp om landhöjningen minskat användbarheten.

Muddring

Den naturliga landhöjningen längs kusten medför återkommande behov av muddring. Förutom att hålla farleder och gemensamma båthamnar tillgängliga sker idag många småskaliga muddringar till och vid enskilda båtplatser. Att muddra stora ytor och i grunda havsvikar med höga naturvärden är direkt olämpligt eftersom det har negativ effekt på växt- och djurliv. Muddring i vatten liksom uppläggning av massor ska prövas enligt bestämmelserna om vattenverksamhet och strandskydd i miljöbalken.

Riktlinjer muddring

- För att begränsa behov och omfattning av framtida muddringar ska bebyggelse inte etableras i anslutning till grunda havsvikar eller andra vattenområden som blir föremål för snabb uppgrundning.
- För att begränsa behov och omfattning av framtida muddringar bör båtplatser samordnas i gemensamma anläggningar istället för enskilda bryggor, se även avsnittet "Bryggor och pirar".
- Nya detaljplaner ska redovisa lämpliga lägen för gemensamma båtplatser.
- Flytbryggor är att föredra framför fasta anläggningar som kräver kontinuerlig muddring.
- Muddring ska endast tillåtas restriktivt och främst i syfte att vidmakthålla gemensamma anläggningar.
- Muddring ska inte tillåtas på grunda havsbottnar med rik förekomst av havsväxter.
- Muddringsmassor ska inte läggas upp på känsliga och opåverkade strandområden.

Befolknings och bebyggelseutveckling

Under tidsperioden 1994 till 2010 har befolkningen i Bjurholms kommun minskat från 2832 invånare till 2460.

Födelseunderskottet är cirka 25-30 personer per år. Den äldre befolkningen flyttar in till tätorten när de får ett utökat behov av omsorg och service.

Bostadshusen behålls i familjens ägo och används som fritidshus vilket begränsar möjligheten till inflyttning på landsbygden.

I centralorten bor drygt en tredjedel av befolkningen där kommunens enda grundskola liksom det största utbudet av handel och service finns.

I kommunens två största byar Balsjö och Agnäs finns livsmedelsaffär. Få nya hus byggs men villor och fritidshus har i huvudsak lokaliserats i anslutning till föräldrahem eller släktgårdar. Priset vid försäljning av villor påverkas dock av avståndet till Umeå.



2.3 Bjurholms kommun

Urvalskriterier

Den övergripande målsättningen för de utpekade LIS-områdena är att de ska bidra till en långsiktigt hållbar utveckling av landsbygden i Bjurholms kommun genom att de konkurrensfördelar ett strandnära läge har för olika typer av företagande och boende ska kunna tillvaratas. Att vända avfolknings-trenden är mycket viktigt för att service och infrastruktur ska kunna bevaras och utvecklas. De möjligheter till lättnader som finns i Miljöbalkens lag om strandskydd när det gäller LIS-områden vill kommunen använda i detta syfte. Nybyggnation och inflyttning som sker visar att många önskar att leva och verka eller bara fritidsmässigt vistas i strandnära miljöer. Syftet är att stimulera utvecklingen i och omkring områden med god tillgång till fria strandområden där en viss byggnation kan ske utan att strandskyddets syften åsidosätts.

Kommunen ställer sig generellt positiv till att natur- och kulturvärden utvecklas samtidigt som olika etableringars negativa miljöpåverkan minimeras. En kompletterande översiktlig inventering av strändernas naturvärden har genomförts och beaktats inför utställningen av planförslaget. Kommunen bedömer att en utveckling av de nu utpekade LIS-områden bara får en liten betydelse för strandskyddets syften. Tillgång till stränder för allmänheten och för ett rikt växt- och djurliv bedöms kunna tillgodoses långsiktigt i kommunen.

Det är angeläget för Bjurholm att värna om de som vill bo på landsbygden, såväl de som valt ett permanent- eller fritidsboende som de som äger och brukar mark eller är företagare inom andra sektorer. Mot bakgrund av att Bjurholms kommun har närmare 40 gånger lägre bebyggelsetryck per meter strand och person än riksgenomsnittet bedöms tillämpningen av de nya strandskyddsreglerna inte behöva blir ett hinder utan en möjlighet för kommunen att tillmötesgå de som vill investera här. Kommunen anser även att det är viktigt, inte bara för den enskilde utan också för bygden och kommunens långsiktiga utveckling, att möjligheten att fritidsbygga eller återvända till sin hembygd måste få finnas kvar även om platsen inte är utpekad som ett LIS-område.

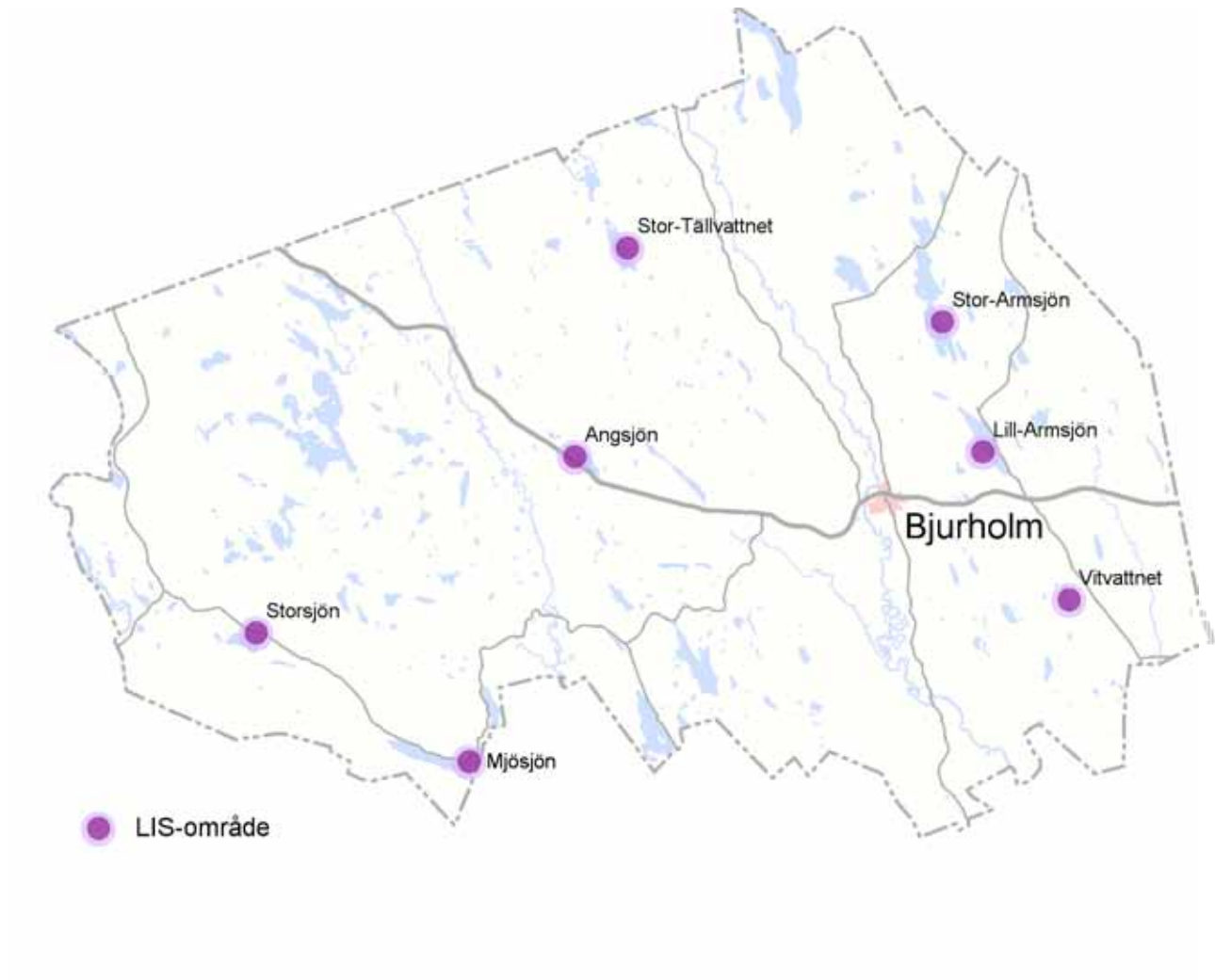
Hur kan de utpekade LIS-områdena bidra till landsbygdsutveckling?

Näringsverksamheter som genererar arbetstillfällen ökar möjligheterna för människor att bo kvar och att flytta till kommunen. Framför allt ökning av den fasta befolkningen bidrar med underlag för en kommunal service som förskolor, äldreomsorg och hemtjänst på landsbygden vilket ökar attraktionskraften. Privata serviceverksamheter som mataffärer och bensinmackar är också livsviktiga för att människor ska vilja bo i området och sådana kräver i sin tur att det finns ett bärande kundunderlag. Även säsongs- och fritidsboende tillsammans med turism och besöksnäring spelar roll för hur den privata servicen utvecklas.

Mark runt sjöar och vattendrag är ofta rika på natur- och kulturmiljöer som ger möjlighet till rekreation, avkoppling, jakt, fiske, bär- o svampplockning, idrott och friluftsliv. Den kanske viktigaste förutsättningen för att bedriva turism i anslutning till sådana områden är tillgänglighet. Det måste finnas möjlighet att i kommersiella former bedriva arrangemang, slå läger och nyttja eller uppföra anläggningar.

Hur vi arbetat med LIS/Strandskydd

I Bjurholms kommun har Umeåregionens arbete med att ta fram underlag för det aktuella tillägget till kommunens översiktsplan redovisats för miljö-och byggnämnden samt KS-presidium. Tidiga möten med allmänheten för att diskutera planens innehåll har inte anordnats. I en enkät till alla invånare i kommunen om översiktsplanering har dock frågan om bebyggelse på landsbygden ställts. Bland svaren framkom en stark vilja att utveckla landsbygden i kommunen med nya eller utökade bebyggelseområden.



Kartöversikt av LIS-områden i Bjurholms kommun



Stor-Tällvattnet

Inland



Stor-Tällvattnet

Området ligger vid Stor-Tällvattnets östra strand från Spitudden och cirka 800 meter söderut. Stranden är sandig bitvis och stenig i övrigt. Hela området är skogsbeklätt med vuxen barrskog med lövinslag. Parallellt med stranden går en väg. Ett fåtal privata tomter finns utspridda och är bebyggda med fritidshus. Norr om området finns fler fritidshus längs med stranden och vägen. Den befintliga vägen kommer att skilja stranden från ny bebyggelse, vilket ger en liten påverkan på strandområdets växt- och djurliv samt strandens tillgänglighet för allmänheten.

Området omfattas av riksintresse för rennäringsen och ingår i Natura 2000-nätverket Öreälven. Fornlämningar finns på östra sidan. Sjön bedöms vara i riskzonen för att god ekologisk status inte uppnås på grund av försurning, kvicksilver och kontinuitetsförändringar (konstgjorda vattenhinder). Sjön ingår i kommunens kalkningsverksamhet.

Ställningstagande

Etablerat fritidshusområde som är tänkt att utvecklas med förtätning och expansion av befintlig fritidshusbebyggelse. Renhållning för området måste ordnas. För att säkra tillgängligheten till stranden placeras ingen bebyggelse mellan väg och strand. Hänsyn måste tas till Natura 2000-området, riksintresset och fornlämningar.

Stor-Armsjö

Inland



Stor-Armsjö

Områdena ligger inom riksintresse för rennäringsen. Flyttfåglar korsar områdena. Sjön tillhör Armsjöarna fiskevårdsområde och bedöms vara i riskzonen för att god ekologisk status inte uppnås på grund av försurning, kvicksilver och kontinuitetsförändringar (konstgjorda vattenhinder). Sjön ingår i kommunens kalkningsverksamhet.

Det nordöstliga området ligger på sjöns östra sida från Åkernäs och en kilometer norrut. Hela området är avverkat men en skyddszon är lämnad närmast sjön. Tallplantor har kommit upp cirka 2-3 meter. Längst ner i södra delen finns några tomter bebyggda med fritidshus. Väg går öster om området.

Det sydöstliga området ligger på sjöns östra sida cirka 500 meter norr om och 200 meter söder om Eriksbacka, totalt cirka 1,5 kilometer strandremsa. Norra delen av området består av skogsmark. I mitten av området ligger Eriksbacka med bebyggda tomter, främst fritidshus, och åkermark. Det finns privata bryggor längs med stranden. Den obebbyggda södra delen är delvis avverkad men en skyddszon är lämnad mot sjön. Väg går öster om områdesgränsen.

Det sydliga området ligger vid Sappnäset i sjöns södra del. Området består av bebyggda strandtomter i öster och skogsmark i övrigt. Skogen består i huvudsak av yngre barrskog. Längst i väster gränsar området mot en vik med strandäng. Två vägar går genom området från söder till norr.

Ställningstagande

Alla tre områden har etablerad fritidshusbebyggelse som bedöms kunna utvidgas eller förtäta. Åtgärder för att förbättra allmänhetens tillgänglighet till stränderna måste beaktas. Kommunen anser att områdena norr om befintlig bebyggelse i såväl Åkernäs som Eriksbacka kan ge värdefulla bidrag till landsbygdsutveckling, i första hand genom småhusbebyggelse för fritidsboende men att även etablering av anläggningar för turism eller annan verksamhet är möjlig. Södra udden vid Eriksbacka bör avsättas till allemansrättsliga intressen, exempelvis tillgänglig rast/grillplats, fiskeplats, utsiktsplats. Hänsyn måste tas till riksintresset.



Lill-Armsjö
Inland



Lill-Armsjö

Det föreslagna området i sydväst gränsar i norr mot riksintresse för rennäringsen och området i nordväst ligger inom riksintresse för rennäringsen. Sjön tillhör Armsjöarna fiskevårdsområde och bedöms vara i riskzonen för att god ekologisk status inte uppnås på grund av försurning, kvicksilver och kontinuitetsförändringar (konstgjorda vattenhinder). Sjön ingår i kommunens kalkningsverksamhet. På sjöns östra sida finns en allmän badplats med flytbrygga och sandstrand som har god tillgänglighet.

Det norra området ligger på sjöns västra sida från Långnäshällan och 1,3 kilometer söderut. Området består av skogsmark med avverkade ytor utan några byggnader. I norr finns bebyggelse i anslutning till området och i den södra delen finns en enkel väg till Storstenholmen.

Området i sydväst ligger på sjöns västra sida från vägen mot Johanneslund och norrut, totalt cirka 1,4 kilometer strandremsa. Norra delen av området är avverkat och ett mindre vattendrag rinner genom avverkningen och ut i sjön. En skyddszon av skogen är sparad mot sjön men inte mot vattendraget. Övrig skogsmark söder om avverkningen är relativt ung barrskog med lövinslag. Den södra delen består, förutom av skogsmark, även av åkermark och bebyggd tomtmark. Det finns några privata bryggor längs med stranden.

Ställningstagande

Bebyggelse i Nytorp och Långnäshällan bedöms kunna utökas söderut in i det norra området. Det södra området har etablerad fritidshusbebyggelse med möjlighet till förätning och expansion. Åtgärder för att förbättra allmänhetens tillgänglighet till stränderna måste beaktas. Hänsyn måste tas till riksintressen och till lokala naturvärden längst vattendraget i det södra området.

Angsjön

Inland



Angsjön

Vid sjön finns en större camping med restaurang och badplats med sandstrand som bedöms ha god tillgänglighet. Runt sjön går en slingrande grusväg. Stickvägar och lucktomter inom fritidshusområdet gör det möjligt att ta sig ner till sjön.

LIS-området angränsar till riksintresset för Riksväg 92. Bäckens som är sjöns utlopp ingår i Natura 2000-nätverket Öreälven och fornlämningar finns vid sjön. Angsjön bedöms vara i riskzonen för att god ekologisk och kemisk status inte uppnås på grund av kvicksilver och morfologiska förändringar (fysiska ändringar). Sjön ingår i Angsjön-Balsjö fiskevårdsområde. Motorbåtsförbud råder. Förskola och bensinmack med affär ligger cirka åtta kilometer österut.

På sjöns västra sida går en väg parallellt med sjön och en skogsremsa med blandskog har sparats mellan vägen och sjön. På den västra sidan av vägen finns planterad ungskog av tall. Den befintliga vägen kommer att skilja stranden från ny bebyggelse, utom möjligen längst i öster, vilket ger en liten påverkan på strandområdets växt- och djurliv, samt strandens tillgänglighet för allmänheten.

Ställningstagande

En utökning av den befintliga fritidshusbebyggelsen väster om Bomviken bedöms vara möjligt. I den nordöstra delen av området kan möjligen någon bebyggelse tänkas mellan väg 92 och stranden. För att säkra tillgängligheten till stranden i övrigt, bör ingen bebyggelse placeras mellan väg och strand. Gemensam avlopps- och dricksvattenhantering ska eftersträvas. Båtplatser och bryggor ska ordnas gemensamt. Hänsyn måste tas till fornlämningar.



Vitvattnet

Inland



Vitvattnet

En utveckling av byn Vitvattnet är möjlig genom nybyggnation ner mot sjön. Området ligger vid sjöns östra strand och består av skogsmark, främst tallskog. En kalavverkning i den södra delen. I mitten av området ligger en badplats med sandstrand, brygga, omklädningshus, bastu och grillplats. Den utpekade marken är i övrigt obebyggd. En skogsbilväg går genom området och förbi badplatsen. Den befintliga vägen kommer till största delen att skilja stranden från ny bebyggelse, vilket ger en liten påverkan på strandområdets växt- och djurliv samt strandens tillgänglighet för allmänheten. Längst med områdets östra kant går en väg som skogsbilvägen ansluter till. I byn finns förskola och obemannad bensinstation. Badplatsen bedöms ha god tillgänglighet och skogsbilvägen gör det möjligt att ta sig ner till sjön.

Området ligger inom riksintresse för rennäringsen. Sjön ingår i Hörnåns övre fiskevårdsområde och är inte statusklassad enligt Vattenmyndighetens miljökvalitetsnormer. Sjön ingår i kommunens kalkningsverksamhet.

Ställningstagande

En utveckling av området med småhusbebyggelse eller anläggningar för annan verksamhet bedöms kunna få positiva effekter för byn och närområdet. Bebyggelse finns inom ca 100 m nord-nordost och sydost om föreslaget område. Området kring badplatsen bör skyddas mot exploatering annat än för allemansrättsliga intressen. För att säkra tillgängligheten till stranden placeras ingen bebyggelse mellan väg och strand. Gemensam vatten- och avloppslösning bör eftersträvas. Anslutning till byns befintliga gemensamma vattentäkt bör eftersträvas.

Storsjön

Inland



Storsjön

Området ligger vid Storsjöns norra strand och gränsar i väster mot en detaljplanelagd naturcamping med badplats. Hela området är skogsmark som utgörs av barrskog, främst relativt ung tall. En tydlig skyddszon med äldre skog är lämnad mot sjön och mot bäcken som rinner ner i områdets mitt. Zonen kring bäcken är lite fuktigare och består av blandskog med lövsly och gräs. Parallellt med bäcken går en väg ner till sjön där en grillkoja och sjösättningsplats med god tillgänglighet finns. I övrigt är den utpekade marken obebyggd men ett flertal småbryggor finns för privat bruk. Området ingår i Bredträsk fiskevårdsområde samt Natura 2000-nätverket Lögdeälven och gränsar i öster mot riksintresse för rennäringen. Storsjön bedöms vara i riskzonen för att god ekologisk och kemisk status inte uppnås på grund av förorening och kvicksilver. Sjön ingår i kommunens kalkningsverksamhet.

Ställningstagande

Området bedöms kunna utvecklas med nybyggnation av fritidshus ner mot sjön. Utveckling av naturnära turistverksamhet är också möjlig. Ny bebyggelse ska lämna en fri passage mot sjön och gemensamma båtplatser samt bryggor liksom avlopps- och dricksvattenhantering ska eftersträvas. Hänsyn ska tas till skyddsvärda naturvärden längst med bäcken.



Inland - Mjösjön

Områdesbeteckning:



Mjösjön

Området ligger vid Mjösjöns norra strand vid Mjösjöby. I mitten av området finns en badplats med flytbrygga. Skogsmarken i öster består av barrskog, främst gran, med lövinslag och partier av klapperstensfält. Den västra delen av detta skogsparti är avverkat, men fröträd har lämnats. Den västra sidan av området har bebyggda och obebyggda privata tomter. En väg går ner till det gamla färjeläget i områdets mitt med möjlighet att sjösätta båtar. Badplatsen och sjösättningsplatsen bedöms ha god tillgänglighet. Direkt öster om denna väg ligger byns gemensamma avloppsanläggning.

Området ingår i Natura 2000-nätverket Lögdeälven och är riksintresse för rennaringen. Den nordvästra delen av området ligger inom vattenskyddsområde. Sjön tillhör Mjösjö-Grannäs fiskevårdsområde. Mjösjön bedöms vara i riskzonen för att god ekologisk och kemisk status inte uppnås på grund av försurning och kvicksilver. Sjön ingår i kommunens kalkningsverksamhet.

Ställningstagande

En etablerad by som kan tänkas att vidareutvecklas genom nybyggnation samt förtätning och expansion av befintlig bebyggelse. Kommunen bedömer att området har förutsättningar att medverka till skapandet av nya arbetstillfällen och boenden, såväl permanent som på fritid. Ett ökat eller bevarat kundunderlag kan också vara avgörande för de närmast belägna handlarna och serviceidkarna. Ingen bostadsbebyggelse bör dock ske i närheten av badplatsen.

Kring den gemensamma avloppsanläggningen måste skyddsavstånd beaktas. Anslutning till den befintliga gemensamma vatten- och avloppslösningen bör eftersträvas.

Hänsyn måste tas till Natura 2000-området, riksintresset, vattenskyddsområdet samt lokala naturvärden såsom bland annat klapperstensfält.

Befolknings och bebyggelseutveckling

Folkmängden i kommunen har under tidsperioden från år 1994 till år 2010 minskat från cirka 8 200 till drygt 7 100 invånare. Detta motsvarar en procentuell minskning med i snitt 0,8 procent årligen.

Befolkningsminskningen är koncentrerad till kommunens inland, där flera, tidigare blomstrande, byar nu är avfolkningsbygd.

Lokala initiativ för att bromsa befolkningsminskningen görs där en dräglig samhällsservice eller tillgång till aktiva byaföreningar fortfarande finns.

Generellt koncentreras befolkning och byggande till kommuncentra och en stor andel fritidsbostäder finns lokaliserade till kommunens förhållandevis långa kustremsa.



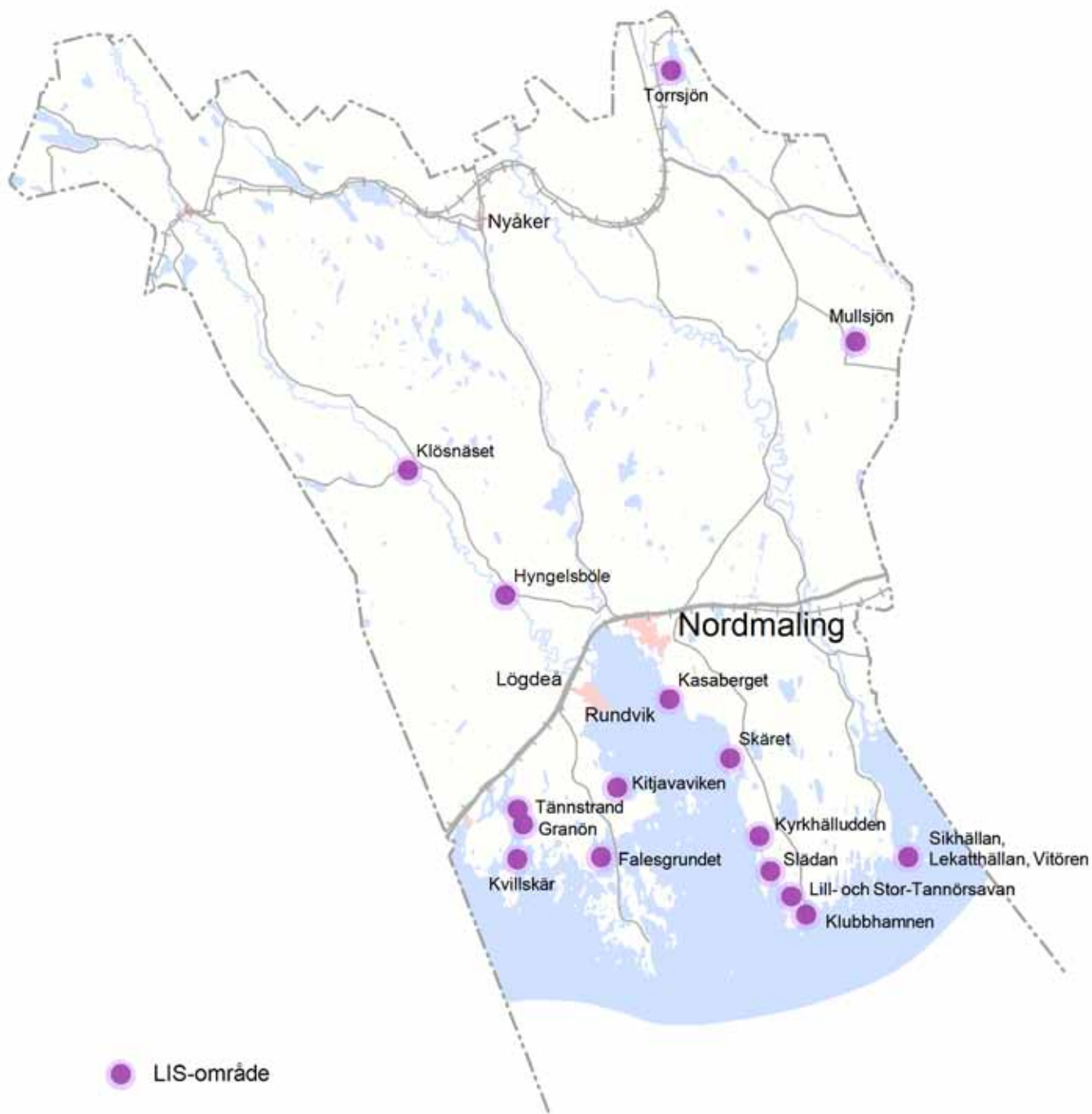
2.4 Nordmalings kommun

Hur vi arbetat med LIS/Strandskydd

I Nordmaling har kommunen arbetat med annonsblad, hemsida, redovisningar för de politiska församlingarna och utlagda uppdrag till kommunens utvecklingråd. Inga särskilda träffar i denna fråga har hållits i kommunen.

En del förfrågningar och önskemål har kommit in till kommunen, av vilka en del finns med i det redovisade materialet. Förfrågningarna har ökat den sista tiden, vilket visar att planeringsfrågor som denna har en tämligen lång ställtid innan de får genomslag i allmänhetens medvetande.

Den demokratiska förankringen säkerställs i planprocessen.



Kartöversikt av LIS-områden i Nordmalings kommun

Torrsjön

Inland



Torrsjön

Torrsjön är belägen i kommunens nordöstra hörn. Vid sjön finns enstaka fritidshus uppförda, i huvudsak i sjöns södra ände.

Naturen i området är att betrakta som trivial utan särskilda naturvärden. Områdets södra del utgörs närmast stranden av ung, lövdominerad blandskog, med ett bestånd av contortatall längst i söder. En lövbård med inslag av barrträd finns längs stranden. Vattenvegetationen utgörs i huvudsak av starr. Sjöbotten närmast stranden är stenig med mycket finsediment. Längre norrut finns ett myrområde med vanligt förekommande arter. Området i norr domineras av relativt ung blandskog. Stora ytor utgörs av hårt brukad mark med stort, uppskattningsvis 10-år gammalt hygge. Äldre mossbeklädda stubbar indikerar också att marken brukats.

Området bedöms enligt Vattenmyndighetens miljökvalitetsnormer ha måttlig ekologisk status med anledning av försurning. Torrsjön utgör dock målområde för kalkning och ingår i kalkningsverksamheten i Västerbotten. Kemisk status (exklusive kvicksilver) är klassad som god.

Området omfattas av riksintresse för rennäringen.

Ställningstagande

Föreslaget område bedöms inte utgöra något hinder för riksintresset. Bebyggelsen bör utvecklas i anslutning till befintlig. Samlad bebyggelse ska föregås av detaljplan.



Klöse

Inland



Klöse

Ett mindre område vid Lögdeälven fungerar idag som uppställningsplats för cirka 10-15 husvagnar, i huvudsak under semestermånaderna då fisket i Lögdeälven bedrivs som flitigast. Området kan med fördel kompletteras med ett enkelt servicehus med rinnande vatten för att förbättra de hygieniska förhållanden inom området.

Naturen i området är att betrakta som trivial utan särskilda naturvärden. Området är dominerat av blandskog med en hel del lövsly (björk och salix sp.) och smågranar i risiga bestånd. En del högrörter finns såsom älggräs, kråklöver och gullris i gräsdominerade, lite fuktigare områden. I huvudsak rör det sig om triviala arter såsom blåbär, lingon, vide och vanligt förekommande mossor.

Området är riksintressant för naturvård och friluftsliv samt omfattas av Natura 2000. På Klösnäset finns indikation på fornlämning.

Ställningstagande

Tillkommande bebyggelse bedöms inte utgöra något hinder för riksintresset eller Natura 2000. Exploatering förutsätter detaljplan. Gemensamhetsanläggning för vatten och avlopp bör inrättas.

Hygelsböle

Inland



Hygelsböle

Ett höglänt område vid Lögdeälven fungerar som uppställningsplats för cirka 10-15 husvagnar, i huvudsak under semestermånaderna då fisket i Lögdeälven bedrivs som flitigast. Området är ett populärt utflyktsmål både för turister och kommunbor. I området finns en större grillplats, vindskydd och torrpass. Ett servicehus samt ett antal stugor för övernattnings och uthyrning placerade norr genomfartsvägen skulle kunna ge en kompletterande inkomst till lokala intressenter. För detta krävs dock detaljplan. Skogen i området är hårt brukad och naturen är i huvudsak trivial utan särskilda naturvärden. Kring befintligt utedass är marken klippt och röjd medan övrig blandskog är gles och lövdominerad med mycket gräs och en del högorter.

Området är riksintressant för friluftsliv och naturvård samt omfattas av Natura 2000. Bron över älven samt lämningar av Hygelsböle gamla sågverk är värdefulla kulturmiljöer i närområdet.

Ställningstagande

Tillkommande föreslagna bebyggelse bedöms inte utgöra något hinder för riksintressen eller skyddsvärd natur enligt Natura 2000, utan skulle aktivt bidra till landsbygdsutveckling. Exploatering förutsätter detaljplan. Gemensamhetsanläggning för vatten och avlopp bör inrättas. Två stående döda lövträd framför det befintliga utedasset bör bevaras.



Mullsjön
Inland

Mullsjön

Mullsjön ligger i östra delen av kommunen. Naturen i området är i huvudsak trivial utan särskilda naturvärden. Området präglas av relativt ung grandominerad blandskog med vanligt förekommande moss- och lavararter samt lingon- och blåbärris. Tecken på utförd slyröjning samt stubbar indikerar brukad mark. En lövbård med barrinslag dominerat av al, björk och salixarter finns i området. Vattenvegetationen utgörs till största del av starr. Mullsjön är ej klassad enligt Vattenmyndighetens miljökvalitetsnormer. Mullsjö by med omgivande kulturlandskap är kulturhistoriskt värdefull.

Ställningstagande

Tillkommande sammanhållna bebyggelse ska föregås av detaljplan. Avloppfrågan utreds i samband med detaljplanearbetet.

Ett fuktigare område med rinnande markvatten översilande i huvudsak vit- och björnmossor bör undantas exploatering.



Tännstrand
Kust



Tännstrand

Kustlinjen mellan Aspåns mynning och Tännstrand är ganska flack, med våtmarker och vassbälten ut mot vattnet. Trots det ligger en del hus längs stranden. Naturvärdena är inte höga. Skogen består delvis av produktionsskog, delvis av hyggen. Speciellt sydöst om Tännstrand finns utrymme för ytterligare exploatering i anslutning till befintlig bebyggelse. Kustvattnet inom området uppvisar hög ekologisk status och god kemisk status enligt Vattenmyndighetens miljökvalitetsnormer.

Ställningstagande

Exploatering av området förutsätter detaljplan. Avlopp och gemensam anläggning för båthamn utreds i samband med detaljplanearbetet. Särskilt ska beaktas risken för övergödning i Avafjärden, vilket är ett gemensamt ställningstagande för alla föreslagna LIS-områden som gränsar till Avafjärden.

Granön

Kust



Granön

Granön är en halvö på östra sidan Avafjärden. Ön är delvis ganska höglänt, uppbyggd av morän och hällmarker. Stränderna består av klappersten eller hällar och är mestadels smala. Några glest spridda stugor finns på västsidan, ut mot Avafjärden. Här kan betydligt fler stugor få plats, både ner mot vattnet och uppe på öns högre delar. Inga större naturvärden finns. Skogen består mest av brukad skogsmark med barrskog i olika åldrar. Större hyggen finns på östra sidan, in mot viken Dragören. Kustvattnet inom området uppvisar hög ekologisk status och god kemisk status enligt Vattenmyndighetens miljökvalitetsnormer.

Ställningstagande

Exploatering av området förutsätter detaljplan. Avlopp och gemensam anläggning för båthamn utreds i samband med detaljplanarbetet.

Kvillskär

Kust



Kvillskär

Kvillskär är en ö med broförbindelse. Marken består till stora delar av hällmarker med ganska ung brukad tallskog. Västra sidan har en ganska brant strand med djupt vatten och tät skog ända ner till stranden. Här finns utrymme för ytterligare bebyggelse. Kustvattnet inom området uppvisar hög ekologisk status och god kemisk status enligt Vattenmyndighetens miljökvalitetsnormer.

Ställningstagande

Exploatering av området förutsätter detaljplan. Avlopp och gemensam anläggning för båthamn utreds i samband med detaljplanarbetet.



Falesgrundet

Kust



Falesgrundet

Falesgrundet är en skogsklädd udde på västra stranden av Nabbsundet där det i dagsläget finns en del bebyggelse. Utrymme finns både för att förtäta befintlig bebyggelse och för att utöka bebyggelsen söderut. Strandlinjen bör dock i möjligaste mån hållas intakt. Läget är ganska avskilt då större delen av Nabbsundets västra strand idag är obebyggd. Ej klassat enligt Vattenmyndighetens miljökvalitetsnormer.

Naturvärdesinventering av området visar att skyddsvärda områden finns i det markerade områdets södra och mellersta delar, vilka således bör undantas eventuell exploatering. Strandområdena uppvisar successionsstruktur med gräs och videväxter närmast vattnet, följt av en lövbård bestående av i huvudsak gråal och björk och övergående i yngre, med efterföljande äldre, granskog med bl.a. en hel del liggande döda träd. Områden med hållmark finns också, även närmast strandlinjen.

Omfattande avverkningar och röjningar är nyligen utförda i områdets norra och mellersta delar, framför allt i anslutning till befintlig bebyggelse. Strandlinjen är dock orörd.

Ställningstagande

Exploatering av området förutsätter detaljplan. Avlopp och gemensam anläggning för båthamn utreds i samband med detaljplanearbetet. Särskilt ska beaktas att risken för övergödning är ett potentiellt problem i Nordmalingsfjärden, vilket är ett gemensamt ställningstagande för alla föreslagna LIS-områden vid Nordmalingsfjärden.

Kitjavaviken

Kust



Kitjavavik

Kitjavaviken, från Rönholmgrundet söderut runtom Kitjavavikens västra och södra delar kan kustlinjen användas för bebyggelse. På Rönholmgrundets östsida finns obebyggda sträckor med plats för fler hus och runt Kitjavaviken kan bebyggelsen förtätas. Stranden är längs hela sträckan ganska smal och består växelvis av klappersten, sand och grus. Strandzonen har inga större naturvärden och barrskogen innanför är ganska hårt brukad, delvis med hyggen och ungskog. Vattnen utanför är inte oroväckande långgrunda. Även bebyggelsen på udden väster om Rönholmgrundet bedöms kunna utvidgas åt sydost. Kustvattnet inom Nordmalingsfjärden uppvisar god ekologisk status men uppnår ej god kemisk status enligt Vattenmyndighetens miljökvalitetsnormer.

Ställningstagande

Bebyggelsen bör kunna förtätas utan att problem uppstår. Avloppsvattnet från befintliga och tillkommande fritidshus bör ledas till enskilda anläggningar eller annan lämplig lösning.



Kasaberget

Kust



Bockholmen, södra delen av Kasaberget.

Kasaberget

Söder om Kasaberget, längs en avtagsväg ut till Bockholmen, finns idag bebyggelse ner mot stranden. Befintlig bebyggelse kan förtätas med ytterligare ett par hus. Dessutom finns utrymme för ytterligare en husrad ovanför vägen. Närheten till stranden, Kasabergets strövstigar och utsiktspunkter gör läget attraktivt. Skogen är trivial, ganska hårt brukad och saknar naturvärden. Stränderna är av sådan beskaffenhet att uppgrundning inte kommer att bli ett problem. Kustvattnet inom Nordmalingsfjärden uppvisar god ekologisk status men uppnår ej god kemisk status enligt Vattenmyndighetens miljökvalitetsnormer.

Ställningstagande

Exploatering av området förutsätter detaljplan. Avlopp och gemensam anläggning för båthamn utreds i samband med detaljplanearbetet.



Skäret

Kust



Skäret

Stora delar av kuststräckan mellan Bäcknäset och halvön Skäret är idag bebyggd. För Bäcknäset finns en aktuell detaljplan. I vissa partier söder om Bäcknäset och ner mot Skäret kan bebyggelsen förtätas. Dessutom finns det på Skäret utrymme att bygga ut en ytterligare husrad innanför vägen. Skogsmiljöerna längs kuststräckan domineras av tall, är hårt brukade och saknar naturvärden. Stränderna är av sådan beskaffenhet att uppgrundning inte kommer att bli ett problem. Kustvattnet uppvisar hög ekologisk status och god kemisk status i området kring Skäret, medan vattnet inom Nordmalingsfjärden uppvisar god ekologisk status men uppnår ej god kemisk status enligt Vattenmyndighetens miljökvalitetsnormer.

Ställningstagande

Avloppsvattnet från befintliga och tillkommande fritidshus bör ledas till enskilda anläggningar eller annan lämplig lösning.

Kyrkhälludden

Kust



Kyrkhälludden

Kusten mellan Hamnberget och Kyrkhälludden är fläckvis ganska kuperad med inslag av hållmarker och block. Slätare partier på sandigare mark finns också. Bebyggelsen kan förtätas betydligt utan att problem uppstår. Skogsmiljöerna i området är hårt brukade, stora delar består av ungskog. Inga större bevarandevärden har identifierats för stränderna. Söder om Hamnberget ner mot Järnäs-Sandö och Sandören finns dock områden med strandnära äldre tall- och granskog med vissa naturvärden. Kustvattnet uppvisar hög ekologisk status och god kemisk status enligt Vattenmyndighetens miljö kvalitetsnormer.

Ställningstagande

Områden söder om Hamnberget ner mot Järnäs-Sandö och Sandören bör inte tas i anspråk för ny bebyggelse. Avloppsvatten från befintliga och tillkommande fritidshus bör ledas till enskilda anläggningar eller annan lämplig lösning.

Slädan

Kust



Slädan

Öster om sjön Slädan föreslås ett område för bebyggelse. Den glesa tallskogen i området möjliggör ljusa tomter. Närheten till Maleshällan gör området attraktivt samtidigt som det inte inkräktar på den allmänna stranden. I södra kanten av området finns ytor med nyckelbiotoper. Hög ekologisk status och god kemisk status enligt Vattenmyndighetens miljö kvalitetsnormer.

Ställningstagande

Exploatering av området förutsätter detaljplan. Växtligheten bör i möjligaste mån behållas vid anläggandet av tomter, i synnerhet större tallar. Avlopp och gemensam anläggning för båthamn utreds i samband med detaljplanarbetet.



Lill- och Stor Tannörsavan

Kust



Lill- och Stor Tannörsavan

Ett mindre område föreslås för fritidsbebyggelse längs sjöns västra sida. Ej klassade enligt Vattenmyndighetens miljö kvalitetsnormer. Sjöns västra del består av barrdominerad blandskog med inslag av björk, gråal och salix-arter närmare strandlinjen, dock utan tydlig bård.

Fältskiktet domineras av blåbär och mossor, och den glest förekommande vattenvegetation utgörs av i huvudsak av starr. Botten närmast strand är stenig bestående av finkornigt material och humus.

Körväg inom området på ett avstånd av ca 5-15 m från strandlinjen upp till det på kartan markerade områdets norra delar. Äldre mossbäddar samt nyare stubbar och kvistar indikerar brukad mark och att gallring och röjning skett relativt nyligt.

Sjöns norra delar utgörs närmast vattenlinjen av marker med relativt orörd skog och fuktigare områden med vanligt förekommande våtmarksarter såsom exempelvis vitmossor, skvattram, tranbär och rosling.

Ställningstagande

Exploatering av området förutsätter detaljplan. Växtligheten bör i möjligaste mån behållas vid anläggandet av tomter, i synnerhet större tallar. Avlopp och gemensam anläggning för båthamn utreds i samband med detaljplanarbetet.

Klubbhamnen

Kust



Klubbhamnen

I området finns en hamnanläggning som fungerar som en gemensam hamnanläggning via Järnäs byamän samt en enkel husvagnsparkering. Området mot passagen ut till gästhamnen växer igen då genomströmning saknas. Området behöver muddras och vattenförbindelse skapas via trumma eller bro mot söder. Området kan kompletteras med turistisk verksamhet i närområdet till de anläggningar som finns. Det föreslagna området gränsar till lotsplatsen som är kulturhistoriskt värdefull.

Ställningstagande

Exploatering förutsätter detaljplan.

Sikhällan, Lekathällan, Vitören

Kust



Sikhällan, Lekathällan och Vitören

Öarna Sikhällan, Lekathällan och Vitören som ligger samlat utanför Tjäreskäret har idag en hel del bebyggelse. En försiktig förtätning av bebyggelsen är möjlig. Öarna ligger bra till från kajen i Tjäreskär och läget är därigenom attraktivt. De har heller inga större naturvärden som kan skadas. Kustvattnet inom området uppvisar god ekologisk och kemisk status enligt Vattenmyndighetens miljökvalitetsnormer.

Ställningstagande

Försiktig förtätning av bebyggelse. Sammanhängande obebyggda områden ska förbli obebyggda. Vid byggnation på öar ställs särskilda krav för avloppshantering.



2.5 Robertsfors kommun

Urvalskriterier

Robertsfors kommun har valt områden där kommunen önskar en utveckling av landsbygden och där förutsättningar finns för etableringar genom befintlig infrastruktur och där önskemål om förtätning och nyetablering inte är i konflikt med natur- eller kulturvärden.

Södra delarna av Robertsfors kommun ligger i direkt närhet till Norrlands tillväxtmotor Umeå. Kommunen önskar därför utveckla området kring Norrfjärden-Norum för att möta den efterfrågan på attraktiva boenden som finns. Vi anser att en koncentration av bebyggelse främjar landsbygdsutvecklingen i området och bildar underlag för fler och utvecklade servicefunktioner i området. Kommunens önskan är att en större sammanhållen bebyggelse i området gör att kommunal service som vatten och avlopp, infrastruktur, bredband, hemtjänst, skolskjutsar m m kan samordnas för ett bättre utnyttjande av samhällsresurser.

Förhoppningen är att en ökad permanent befolkning i området ger underlag för inrättande av förskola, att busstrafiken kan utvecklas och att affärsetableringar kan bli möjliga. Kommunen anser att en utveckling och förtätning av området inte påverkar strandskyddet negativt. Att vissa primära servicefunktioner kan anläggas som gemensamhetsanläggningar i stället för enskilda anläggningar minskar intrånget i naturen. Ambition är att tillkommande bebyggelseområden ska inrättas i samklang med naturen och att allmänheten ska ha fortsatt god tillgång till stränderna för rekreation och friluftsliv. Ett flertal möjliga LIS-områden har därför pekats ut längs den södra delen av kuststräckan.

I närheten av Bygdeå pekas Borgarskäret ut som ett område där den redan etablerade servicen i Bygdeå kan nyttjas och därmed ge Bygdeå än bättre förutsättningar att utvecklas.

Området vid Sikeå hamn bör kunna utvecklas till ett större besöksmål. Redan i dag finns en camping och en gästhamn i området. Den unika kulturmiljön med såghus och magasin bör bevaras för framtiden samtidigt som

Befolknings- och bebyggelseutveckling

Befolkningen i Robertsfors kommun minskar. De senaste 10 åren har kommunen tappat nästan 500 invånare, från 7 300 till 6 800 personer.

För att stoppa och vända den negativa utvecklingen behöver kommunen på ett bättre sätt utnyttja den strategiska placeringen mitt emellan Umeå och Skellefteå och erbjuda attraktiva boendemiljöer med goda möjligheter till pendling.

De tendenser som finns idag är att den södra kommundelen, från Bygdeå och mot Umeå är den attraktivaste delen av kommunen.

Den långa havskusten, totalt 23 mil, är en tillgång som måste utnyttjas bättre om befolkningsutvecklingen ska kunna vändas. Robertsfors kommun vill kunna erbjuda attraktiva boendemiljöer nära vatten för att kunna stå sig i konkurrensen med närliggande större städer.

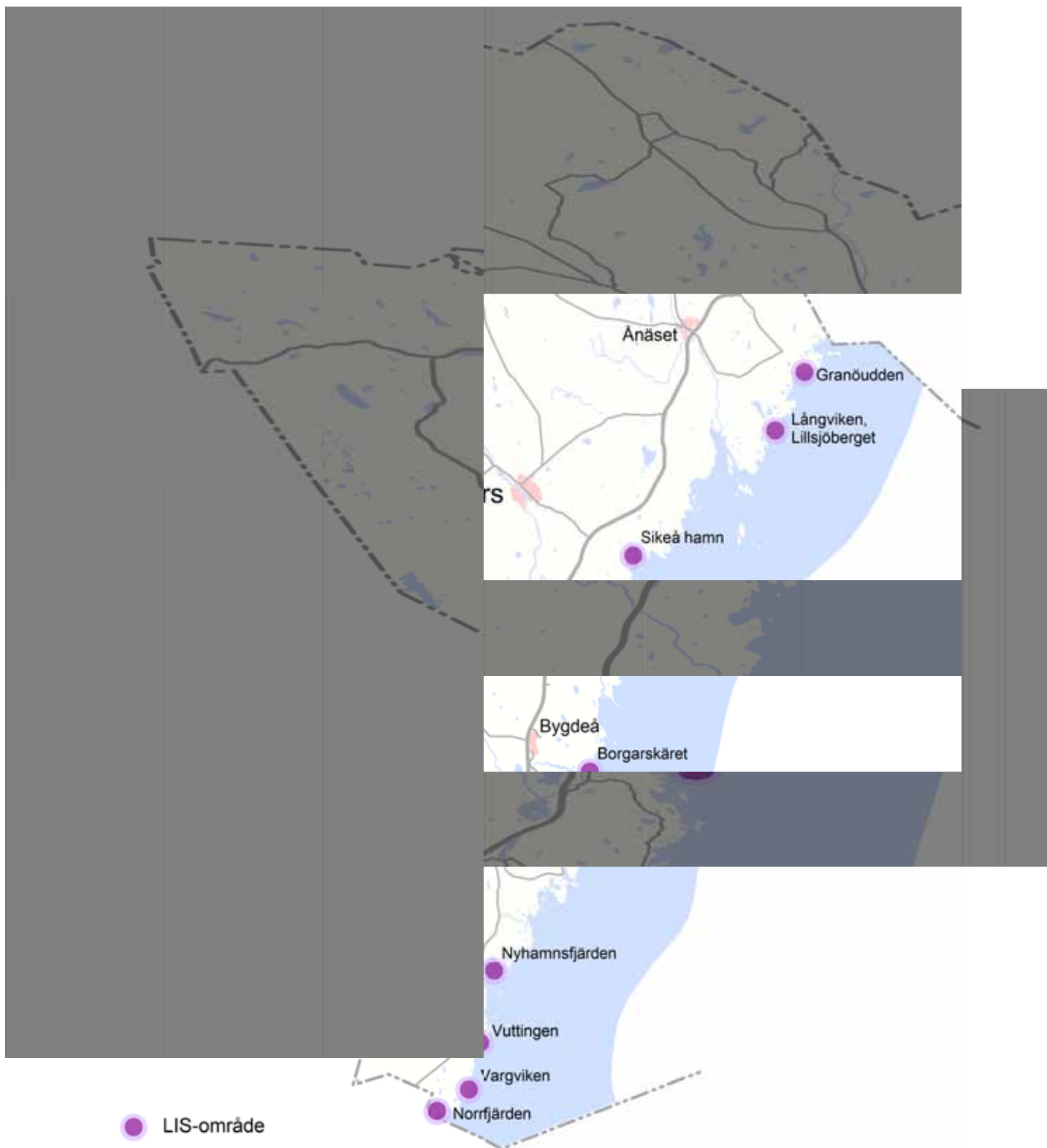
den kan bli ett viktigt och intressant besöksmål i kommunen. Den affärs- och caféverksamhet som finns i området idag har stor potential att utvecklas ytterligare. Området kring hamnen är inte i första hand tänkt för bostäder utan för andra typer av verksamheter dit allmänheten har tillträde.

I norra delen av kommunen finns naturreservat och Natura 2000-områden samt längre orörda kuststräckor. Det vill kommunen värna om och därför har bara enstaka LIS-områden pekats ut i den norra delen av kommunen. I kommunens norra del finns också flera redan framtagna detaljplaner där det finns obebyggda tomter kvar. Förtätningar vid Långviken och Granöuden har bedömts som möjliga att genomföra. Utökad bebyggelse kan komma att utgöra ett viktigt underlag för bibehållande och utveckling av servicen i Ånäset.

Hur vi arbetat med LIS/Strandskydd

Kustinventeringen har legat till grund för utpekandet av områden. Inventeringen gjordes år 2008 av Tyréns AB på uppdrag av Robertsfors kommun. En del förfrågningar och önskemål har kommit in till kommunen, varav vissa finns redovisade i materialet. Den demokratiska förankringen säkerställs i planprocessen.

Det stora antalet sjöar och vattendrag som finns i kommunens inland har av resursskäl varit svåra att inventera. Bebyggelsestrycket är också relativt lågt i inlandet och kommunen har svårt att förutse var bebyggelse skulle kunna växa fram. Robertsfors kommun kommer därför att använda de principer som tagits fram i det här dokumentet vid bedömningar av de ansökningar om strandskyddsdispens som kommer in i framtiden och ta ställning till dessa ansökningar allt eftersom. Robertsfors kommun anser att all etablering i inlandet bidrar till landsbygdsutveckling och vid lokalisering där ska LIS-skälet kunna prövas. Målsättningen är att arbeta med inventering av natur- och kulturvärden vid sjöar och vattendrag och komplettera handlingen med LIS-områden i inlandet vid nästa revidering.



Kartöversikt av LIS-områden i Robertsfors kommun

Granöudden

Kust



Granöudden

Området utgör till största delen av brukad skogsmark. Längs stranden, som utgörs av stenig morän, är en smal bård av granskog och albard sparad. Området har enligt kustinventeringen låga naturvärden och bedöms lämpligt för bostadsbebyggelse.

Ställningstagande

Exploatering förutsätter detaljplan. Området bör omfattas av gemensam anläggning för vatten och avlopp vid grupper om fler än fem bostadshus.

Långviken/Lillsjöberget

Kust



Långviken/Lillsjöberget

Lillsjöberget utgörs av en, mot havet i väster, sluttande bergssida med framför allt hållmarksskog. Ett område mellan Långviken och Långviksudden är detaljplanelagt med befintlig bebyggelse. Området har i kustinventeringen bedömts ha låga naturvärden och bör kunna nyttjas för bostadsbebyggelse.

Ställningstagande

Exploatering vid Lillsjöberget föregås av detaljplan där hänsyn tas till landskapsbilden. Vatten och avlopp bör lösas med gemensamhetsanläggning vid grupper om fler än fem bostadshus.

En förtätning av bebyggelse i Långviken bör vara möjlig, för det krävs detaljplan. Avloppen löses enskilt inom varje fastighet.



Sikeå hamn

Kust



Sikeå hamn

Området är exploaterat av fritidsbebyggelse och verksamheter invid hamnen, där en camping och en gästhamn finns. Spikskär och Granskär utgörs av en blandning av fritidshus och permanentbostäder. Området har enligt kustinventeringen låga värden för naturmiljön. Området vid hamnen ingår i kommunens program för kulturmiljövård och området har ett stort kulturhistoriskt värde. Nybyggnation kommer att behandlas restriktivt. Utveckling av verksamheter inom området bedöms kunna vara möjliga att genomföra utan att kulturmiljön tar skada. Övriga områden bör kunna lämpa sig för ytterligare exploatering. Kommunalt vatten finns inom området.

Ställningstagande

Vid större grupper av bebyggelse bör detaljplan upprättas. Inom delar av hamnområdet bör bebyggelse anslutas till det kommunala avloppsnätet. För övriga områden bör gemensamma lösningar väljas.



Borgarskäret

Kust



Borgarskäret

Borgarskäret har ett fåtal fritidshus, området är präglad av skogsbruk vilket innebär att naturvärdena inom området är låga. Området har måttliga kulturmiljövärden.

Ställningstagande

Borgarskäret bedöms lämpligt för bostadsbebyggelse. Exploatering bör föregås av detaljplan. Avlopp bör lösas med gemensamhetsanläggning vid grupper av fler än fem bostadshus.

Nyhamnsfjärden

Kust



Nyhamnsfjärden

Nyhamnsfjärden är en vik med finsediment och bedöms ha höga naturvärden. Fritidshus finns främst i den norra delen samt på Skatagrundet. Kommunalt vatten finns på Vitnäsudden. Området längst söderut är bebyggt med fritidshusbebyggelse. För vissa delar av det södra området finns gällande detaljplan. Ett område norr om Vitnäsudden bör lämpa sig för exploatering liksom bör en förtätning kunna ske på Skatagrundet. I området längst söderut bör en förtätning tillåtas.

Ställningstagande

Exploatering på Vitnäsudden föregås av detaljplan. Avlopp löses med gemensamhetsanläggning vid fler än fem fastigheter.

En förtätning på Skatagrundet bör vara möjlig förutsatt att detaljplanering sker. Avlopp löses enskilt eller med gemensamhetsanläggning vid fler än fem bostadshus.

Exploatering i området längst söderut avvägs mot behovet av detaljplan. Avlopp löses enskilt inom varje tomtplats.



Vuttingen

Kust



Vuttingen

Området är delvis bebyggt med fritidshus. Trastskäret bedöms i kustinventeringen ha höga naturvärden.

Ställningstagande

Området bedöms lämpligt för bostadsbebyggelse. Exploatering föregås av detaljplan. Avlopp löses gemensamt.



Vargviken

Kust



Vargviken

Området bedöms i kustinventeringen ha låga natur- och kulturvärden.

Ställningstagande

Området lämpar sig väl för bostadsbebyggelse. Exploatering föregås av detaljplan. Avlopp löses med gemensamhetsanläggning.

Norrfjärden

Kust



Norrfjärden

De inre delarna av viken utgörs av strandängar. Området bedöms i kustinventeringen ha tillräckliga värden för klassificering. Området har låga kulturvärden.

Ställningstagande

Vid exploatering med bostadsbebyggelse bör stor hänsyn tas så att en vegetationskärm sparas mot strandzonen. Exploatering föregås av detaljplan. Avlopp löses gemensamt.



2.6 Umeå kommun

Hur vi arbetat med LIS/Strandskydd

Arbetet med att ta fram riktlinjer samt lämpliga områden för landsbygdsutveckling i strandnära läge inom kommunen har skett genom tidiga idédiskussioner där olika sätt att utse och redovisa lämpliga LIS-områden undersökts. Inledningsvis föreslogs breda stråk och zoner utan specifika områdesutpekanden, inom vilka LIS kunde vara lämpligt. Ett sådant brett redovisningssätt ansågs dock inte lämpligt från statligt håll varför en mer precis redovisning av områden presenteras.

Byanätverk samt privatpersoner har i det tidigaste skedet av planeringsprocessen getts utrymme att lämna förslag på önskvärda LIS-områden. Inkomna förslag har inventerats via tillgängligt kartmaterial samt genom platsbesök. Dess lämplighet har också prövats mot befintligt befolkningsunderlag samt framtida befolkningsutveckling i respektive by, närhet till handel och service, möjlighet till kollektivtrafik och annan infrastruktur samt grad av intrång på produktiv jordbruksmark och rennäringens intressen liksom inverkan på skyddsvärd natur. Utöver de förslag som inkommit har också kommunen lämnat förslag på områden som kan bli föremål för LIS inom aktuell planeringsperiod.

Alla föreslagna LIS-områden har tillsammans med användbara riktlinjer för landsbygdsutveckling i strandnära läge dryftats ur ett översiktligt perspektiv men också prövats utifrån dess tillämplighet vid detaljplaneläggning och bygglovgivning.

Befolknings- och bebyggelseutveckling

Umeå kommun har länge haft rollen som tillväxtmotor i norra Sverige med en stadigt ökande befolkning. Kommunen har cirka 116 000 invånare med en årlig tillväxt på omkring 1 000 personer. Det sammanlagda bostadsbehovet i kommunen bedöms uppgå till cirka 600-800 nyproducerade bostäder årligen med minst hälften inom befintlig stadsstruktur.

Umeå har en förhållandevis jämt utspridd befolkningsfördelning inom tätorten. Betydande koncentrationer finns i Holmsund/Obbola, Hörnefors och Sävar. Även Täfteå, Innertavle, Sörmjöle, Normjöle, Hissjö och Tavel-sjöbygden har relativt stora befolkningskoncentrationer.

Fortsatt process för planering av LIS-områden

Det är inte möjligt att förutse alla framtida utvecklingsprojekt i det här planeringsskedet. Det är bättre att redovisa LIS-områden som kan bli aktuella inom de närmaste åren, eller som behöver en mera långsiktig markanvändningsplanering som t.ex. anläggningar för verksamheter, än att redovisa en stor mängd LIS-områden som till slut utgör ett hinder för utvecklingsprojekt i strandnära lägen, som aktualiseras utanför de utpekade områdena.

Tillägget om strandskyddet bör ses som ett levande dokument som behöver aktualiseras minst varje mandatperiod. I och med att tilläggets giltighet aktualitetsprövas minst var fjärde år finns möjlighet att förändra planen vart efter utvecklingen fortskrider och nya områden blir aktuella för LIS. Framtida nya LIS-projekt och förslag på LIS-områden som inte har hunnits utredas under denna planeringsomgång läggs i en utredningslista och prövas inför nästa aktualisering. Angelägna LIS-projekt utanför utpekade LIS-områden som kräver ett snabbt bemötande kan alltid prövas enligt riktlinjerna i kapitel 2.2.

Urvalskriterier

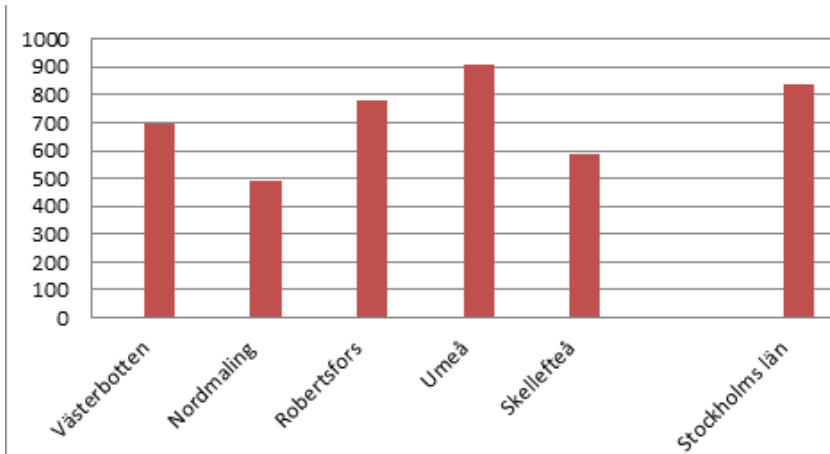
För Umeå kommun har urvalet av LIS-områden skedd enligt urvalskriterierna i kap. 2.1. Som övergripande riktlinje ska ny bebyggelse och verksamheter i strandnära läge stärka byar med en svag befolkningsutveckling för att skapa arbetstillfällen och utöka underlaget för bland annat skola, service och affärer i den specifika byn eller närliggande by. Genom en sammanhållen bebyggelse, som kan bilda underlag för livskraftiga bysamhällen, väntas detta kunna ske.

För ett urval av områden har statistik studerats över befolkningsutvecklingen i byar och upptagningsområden i kommunen under trettioårsperioden 1981-2010. Underlaget har tillsammans med inkomna synpunkter från bygrupper utgjort en inledande bedömningsgrund för urvalet av LIS-områden. Byar med en negativ befolkningstrend, där också andra kriterier för LIS uppfyllts, har i planen redovisats som lämpliga för LIS i det aktuella tillägget till översiktsplanen.

Några LIS-områden som föreslogs i samrådshandlingen vid Klappmysrsbäcken i Furunas och vid Gravuån i Gravfors och Gravmark har tagits bort eftersom stränderna längs Klappmysrbäcken och Gravuån inte omfattas av det generella strandskyddet i Västerbotten, se kapitel 1.4. LIS-områdena i Gunnismark och Tväråmark låg förut inom järnvägskorridoren för Norrbottenabanan. Under samrådstiden för det här tillägget har Trafikverket tagit beslut för en östlig dragning av järnvägen vilket möjliggör att dessa områden kan pekas ut.

Hur tillägget förhåller sig till kommunens kustplan

Umeå kommun håller på att ta fram en kustplan som beräknas att vinna laga kraft under 2013. Kustplanens övergripande mål är att lyfta fram långsiktigt hållbara utvecklingsmöjligheter för boende, näringsverksamhet, besöksmiljö och friluftsliv. Generellt råder restriktivitet för exploateringar längs kusten eftersom Umeås kust redan är starkt exploaterad. Detta innebär att stor restriktivitet för exploateringar råder längs oexploaterade strandavsnitt. Därtill krävs en genomtänkt planering av besöksmiljö för friluftsliv och turism längs kusten som möter det kommande behovet i en växande stad.



Antal byggnader per 1 000 hektar strandskyddsområde inom 100 meter från strandlinjen längs kusten. Källa: SCB, 2012.

I kustplanen redovisas områden för ny bostadsbebyggelse framförallt i lägen som ansluter till befintliga bebyggelseområden och i kompletteringslägen som inte begränsar tillgängligheten till stränderna ytterligare, t.ex. i andra rad. Genom att koncentrera bebyggelse finns goda möjligheter att utveckla och nyttja befintlig teknisk infrastruktur som vatten, avlopp, vägar och gemensamma hamnlägen. Här finns det möjligheter att söka strandskyddsdispens eller upphäver strandskydd i detaljplan enligt ett av de 6 särskilda skälen i lagstiftningen utan att behöva åberopa LIS-skälet (se kapitel 1.4).

Tillägget för strandskydd redovisar enbart områden längs kusten där det finns tydliga LIS-skäl men inga andra av de särskilda skälen att åberopa för att kunna få dispens eller upphäva strandskydd. Framtida projekt med tydlig målsättning att gynna friluftsliv, turist- och besöksnäringen som ligger utanför utpekade områden kan prövas enligt riktlinjerna i kapitel 2.

I kustplanen redovisas även områden med stora värden för natur- kultur- och friluftsliv, strategiska "Se-havet-platser" och badplatser där det inte ska ske upphävanden av eller dispenser från strandskydd förutom i vissa fall för uppförande av anläggningar avsedd för det rörliga friluftslivets behov som inte påverkar strandskyddets syften negativt.

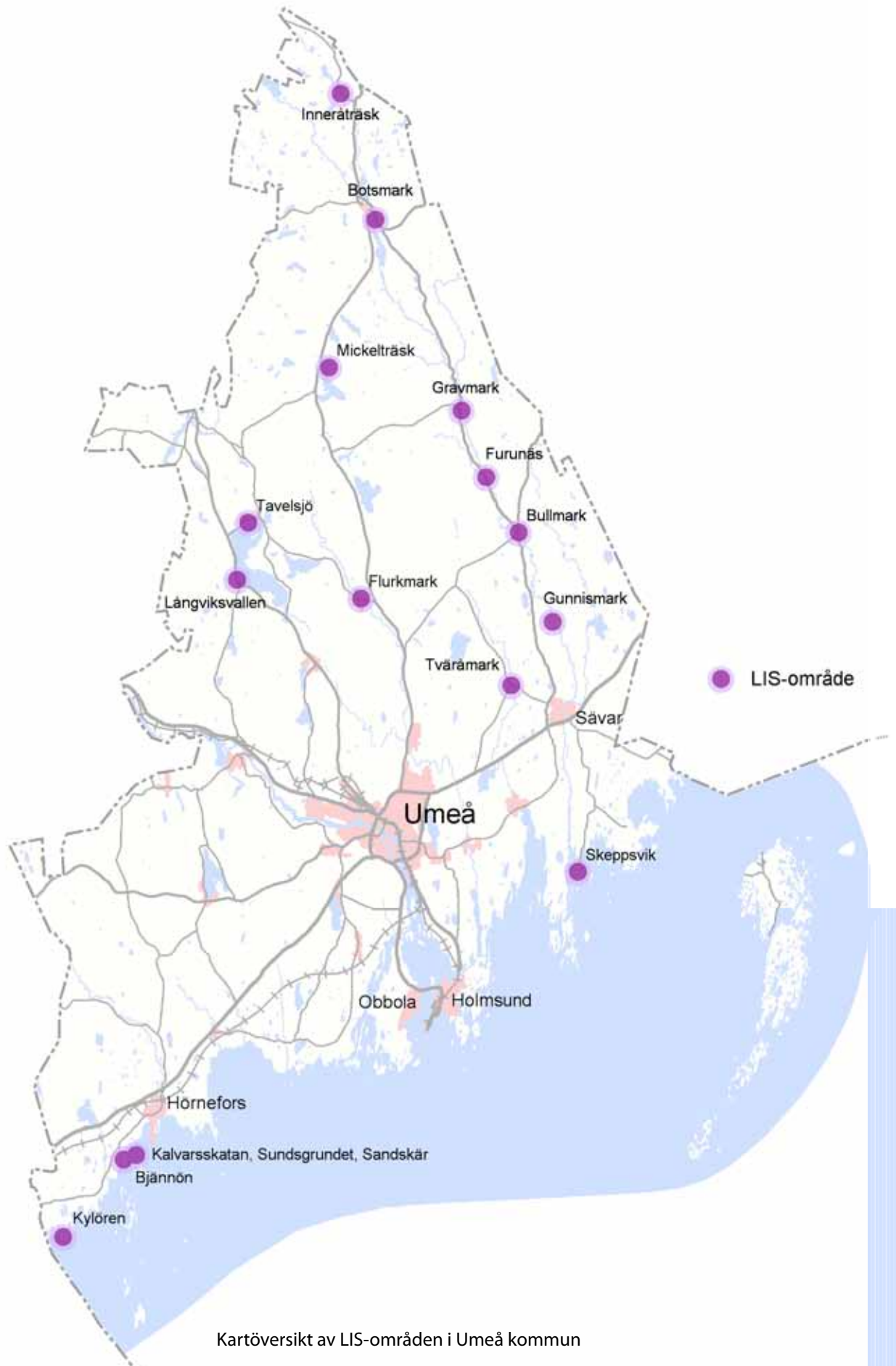
Särskilda förhållningssätt för Umeå kommun inom utvalda LIS-områden

För komplettering av befintlig bebyggelse ska byggnadsnämndens policydokument "Byggande i byar" följas. Komplettering av sådan bebyggelse som stödjer utvecklingen av befintliga verksamheter, exempelvis vid en generationsväxling, ska ske inom samma fastighet som verksamheten eller som de verksamhetsanknutna överlåtarna. Näringsverksamhet som kan dra nytta av ett strandnära läge eller som kan ge underlag för de befintliga näringarna i byn innefattas också av utpekade LIS-områden.

Starkare exploaterad kust i Umeå kommun än Stockholms län.

Sammanlagt omfattas nästan 5 000 hektar längs Umeås fastlands-kust av strandskyddsbestämmelser (inkl utökat strandskydd). 60 procent är exploaterat och därtill är 37 % av strandlinjen otillgänglig för allmänheten.

En sammanställning från statistiska centralbyrån visar att antalet byggnader per 1 000 hektar strandskyddsområde inom 100 meter från strandlinjen är 900 jämfört med 820 i Stockholms län.



Kartöversikt av LIS-områden i Umeå kommun

Utredningsområde för LIS

Avvägda LIS-områden



Tavelsjö - Långviksvallen

Inland

Långviksvallen

Ett LIS-område föreslås nedanför Vallberget. Området reserveras för verksamheter inom friluftsliv och turismnäring där planer finns för en alpin skidbacke. Här kan närheten till sjön tillföra värden som kan nyttjas för friluftslivet året runt.

Ställningstagande

Verksamheter måste anpassas till gällande skyddsföreskrifter för vattenskyddsområdet Vindelälvsåsen.



Tavelsjö - vid kyrkan

Inland

Tavelsjö

I Tavelsjö pågår en utredning om att utveckla en lokal verksamhet med äldreboende och tillhörande service kring Tavelsjökyrkan och pensionärshemmet Solbacka. Närheten till sjön, affären, kyrkans verksamheter och kollektivtrafik till Umeå ger ett attraktivt läge för ett äldreboende på landsbygden, samtidigt som verksamheten genererar arbetsplatser och lokala serviceinrättningar som kommer hela byn till godo. Kartbilden visar endast det område som berörs av strandskydd. Själva utvecklingsområdet är alltså större men där krävs inte upphävande av strandskydd.

Ställningstagande

Verksamheten planeras med hänsyn till jordbruksverksamheten i byn. Framtida planer måste anpassas till gällande skyddsföreskrifter för vattenskyddsområdet Vindelälvsåsen. Hänsyn tas till kulturmiljön kring kyrkan.

Mickelträsk

Inland



Mickelträsk

Mickelträsk är en liten jordbruksby längs Botsmarksvägen med en sviktande befolkningsutveckling i det närmaste omlandet. Sjön Mickelträsk är en landskapsmässigt fint belägen sjö med fritidshusbebyggelse och ett flertal badplatser. LIS-området kan bidra till att styra framtida fritidshus och åretruntboende i närheten av byn för att gynna en mer sammanhållen bystruktur. Närmaste service och skola finns i Botsmark, 15 km norr om Mickelträsk. Tillkommande bebyggelse i Mickelträsk ger till en viss del större underlag för service och skola i Botsmark.

Ställningstagande

Bebyggelse planeras med hänsyn till landskapsbilden som präglas av en kulturlandskap med jordbruk, speciellt i området mellan Mickelträsk och Storavan.

Flurmark

Inland



Flurmark

Flurmark är en liten by med omkring 200 invånare vid Fjällforsån. I byn finns både skola, affär och lite verksamheter. Föreslaget LIS-område ger möjlighet till en mer sammanhängande bystruktur och kan länka ihop det nyttillkomna villaområdet med den äldre bebyggelsen i byn. Med hjälp av ny exploatering ges utökad potential för byggandet av en gång- och cykelbro över Fjällforsån som förkortar skolvägen för boende i det nya villaområdet. Föreslaget område är främst avsett för bostäder och småskaliga verksamheter.

Ställningstagande

Hänsyn ska tas till skog med naturvärden längs ån. Inom området finns det en gammal kulturlämning i form av en kvarn.



Inneråträsk

Inland

Inneråträsk

Fint belägen jordbruksbygd åtta kilometer norr om Botsmark i ett mycket attraktivt småkuperat landskap med många blomrika ängar. De öppna jordbruksmarkerna skapar höga landskapsvärden. LIS-området kan gynna utvecklingen av ett långsiktigt brukande av marken genom möjliggörandet för etablering av bostäder och jordbruksverksamhet/djurhållning i strandnära läge. Ett utökat invånarantal i byn kan ge större underlag till skola och service i Bullmark.

Ställningstagande

Naturvärden längs stränder och i odlingslandskapet ska beaktas. Framförallt ska byns estetiska värden, karaktär och struktur fortleva genom en hög medvetenhet om byns landskaps- och bebyggelsehistoria vid placering och utformning av bebyggelse. All framtida bebyggelse ska ske på jordbrukets villkor. I nordvästligaste delen av LIS-området finns fornlämningar att ta hänsyn till.

Botsmark

Inland



Botsmark

Botsmark är, i viss utsträckning, en sammanhållen by med 270 invånare, 70 kilometer nordväst om Umeå. I Botsmark finns service i form av affär, skola och bensinstation samt bussförbindelse till Umeå. Befolkningsutvecklingen är negativ och hotar på sikt servicen i byn och i omlandet. Redovisat LIS-område möjliggör attraktiva etableringar av bebyggelse för bostäder och verksamheter i strandlägen maximalt tre kilometer från byns centrum och kan ge ökat underlag till lokal service. I närheten finns grottor, flyttblock och tre attraktiva naturreservat, badplatser och fiskemöjligheter längs Sävarån, vilket kan utgöra dragplåster för en eventuell etablering av besöksnäring i området. Hela området omfattas av riksintresse för naturvård och delvis av riksintresse för rennäring. I Botsmark finns även fornlämningar inom strandskyddat område.

Ställningstagande

Hänsyn ska tas till naturvärden, kulturhistoriska lämningar och Natura 2000-området längs Sävarån. LIS-området sammanfaller delvis med riksintresse för rennäring, varför omprioritering av området kan komma att göras. På östra sidan Sävarån måste framtida bebyggelse planeras enligt gällande skyddsföreskrifter för vattenskyddsområdet i Botsmark.



Gravmark

Inland

Gravmark

Jordbruksbygd mellan Sävarån och Gravuån cirka 10 km norr om Bullmark. Service och skola finns i Bullmark. Här finns det möjligheter för strandnära bebyggelse för boende men även för verksamheter, t.ex. turist- och besöksnäring, som skulle lyfta attraktionskraften längs Sävarådalen. Även längs Gravuån finns det möjligheter till strandnära boende, dock omfattas Gravuåns stränder enligt beslutet om generellt strandskydd i Västerbotten inte av strandskydd, varför området inte redovisas som LIS-område. Utpekade områden vid Sävarån omfattas av riksintresse för rennäring och naturvård.

Ställningstagande

Hänsyn måste tas till Natura 2000-området längs Sävarån. Längs stranden finns det hänsynskrävande naturmiljöer och kulturlämningar att ta hänsyn till. Bebyggelseplanering ska ske på jordbrukets och rennäringens villkor.



Furunäs

Inland

Furunäs

Furunäs är en liten by längs Sävarån och Klappmarksbäcken. Byn ligger cirka 5 km norr om Bullmark. Möjligheter till strandnära boende finns vid västra strandsidan av Sävarån och längs båda sidor om Klappmarksbäcken. Klappmarksbäckens stränder omfattas dock inte av strandskydd. Tillkommande bostäder och verksamheter väntas ge större underlag till service och skola i Bullmark. Furunäs med omland omfattas av riksintresse för rennäring. Strandområdet längs med Sävarån omfattas av riksintresse för naturvården.

Ställningstagande

Hänsyn måste tas till Natura 2000-området längs Sävarån liksom naturvården längs stränderna samt jordbruksintressen.

Bullmark

Inland



Bullmark

Bullmark är en by med service och skola vid Sävarån. Byn är omgiven av jordbrukslandskap och marken längs ån är i stor utsträckning aktivt brukad. LIS-områden riktar sig till bebyggelse för bostäder och verksamheter. LIS-området tangerar riksintresse för rennärning på västra sidan om Sävarån och omfattas till största del av riksintresse för naturvård.

Ställningstagande

Strandnära boende bör i möjligaste mån koncentreras runt byns centrum för att skapa en mera sammanhängande bystruktur och bevara jordbruksmarker norr och söder om byn längs Sävarån. Hänsyn tas till Natura 2000-området som utgörs av Sävarån samt hänsynskrävande naturmiljöer.

Gunnismark

Inland



Gunnismark

Gunnismark är en jordbruksbygd som sträcker sig längs Sävarån. Byn ligger åtta kilometer söder om Bullmark och nio kilometer norr om Sävar. Föreslaget LIS område förväntas ge underlag till service och skola i Bullmark. I byn finns det möjlighet för kompletteringar med småskaligt jordbruk och utveckling av verksamheter för fiske och besöksnäring längs Sävarådalen.

Ställningstagande

Hänsyn tas till Natura 2000-området och riksintresset för naturvård längs Sävarån.



Skeppsvik

Kust

Skeppsvik

Skeppsvik var en tidigare lastageplats för Sävar sågverk som anlades på slutet av 1700-talet och verksamheten på gick fram till 1950-talet. Det finns fortfarande synliga spår efter lastageplats och skeppsvarv. Skeppsviks herrgård är en kulturmiljö med upplevelsevärden där restaurang och besöksplats finns. Skeppsviksskärgården är Sveriges mest utpräglade drumlinskärgård med höga upplevelsevärden.

Skeppsvik är en strategiskt viktig utgångspunkt för turism och andra friluftaktiviteter kopplat till skärgården med här finns goda förutsättningar till utveckling av besöksnäring. I närheten finns tre naturreservat och möjlighet för vandringar till Tavastögern som bjuder på attraktiva naturupplevelser i området. De grunda strandförhållandena kring Skeppsvik gör det svårt att hitta bra lägen för båthamnar. Norr om Skeppsvik finns ett oexploaterat strandområde där det finns möjlighet att anlägga en småbåthamn. Närmaste service i form av skola och butik finns i Sävar. Hällskär består delvis av historisk industrimark och är idag en igenvuxen halvö med hällar, lövskog och stränder.

Från Skeppsvik söderut till Gergrundet är marken till största del skogsbevuxen med förhållandevis gles bebyggelse. Ett riksintresse för yrkesfisket tangerar delvis kuststräckan medan ett riksintresse för naturvärden omfattar hela området. I Gergrundet finns ett grunt område, vilket kan medföra behov av att märka ut farled söderut.

Skeppsvik är utgångspunkt för kustvandringar och skärgårdsturer med förutsättning till utveckling av besöksnäringen i området. Från Skeppsvik söderut till Gergrundet är marken till största del skogsbevuxen med förhållandevis gles bebyggelse. Riksintresse för yrkesfisket tangerar delvis kuststräckan medan ett riksintresse för naturvärden omfattar hela området. LIS-området är beläget i anslutning till Natura 2000-områdena Skeppsviksskärgården och Sävarås utlopp.

I Gergrundet finns ett grunt område, vilket kan medföra behov av att märka ut farled söderut. Skeppsviks herrgård är en kulturmiljö med upplevelsevärden där restaurang och besöksplats finns. Hällskär består delvis av historisk industrimark och är idag en igenvuxen halvö med hällar, lövskog och stränder.

Ställningstagande

I Skeppsvik prioriteras i första hand utveckling av besöks- och turistnäring. Tillkommande bostadsbebyggelse norr om Skeppsvik och på Gergrundet kan, förutsatt att den blir väl anlagt, lyfter områdets betydelse och ger stöd

för lokal service knuten till besöksnäringen. Den får dock inte hindra rörligt friluftsliv, tillgängligheten till ett framtida småbåtshamn område norr om Skeppsvik och utvecklingen av besöksnäringen. Tillkommande bebyggelse ska anpassas i sin placering och utformning till områdets landskaps- och bebyggelsehistoria. Krav på detaljplan gäller för hela området.

Området bör omfattas av gemensam enskild anläggning för avlopp eller eventuell anslutning till kommunalt vattennät. Lösning med gemensam båt-plats krävs. Vägen mellan Ytterboda och Skeppsvik har en begränsande standard och vid tillkommande bostadsbebyggelse måste konsekvenserna för trafiksäkerheten och ökad besöks trafik beaktas.

Hänsyn måste tas till riksintresset för naturvård och angränsande Natura 2000-områdena Skeppsviksskärgården och Sävaråns utlopp samt riksintressen för yrkesfiske till havs. Hänsyn tas även till kulturvärden i form av synliga spår från t.ex. lastageplats och skeppsvarv.

Kalvarsskatan, Sundsgrundet, Sandskär och Rönnskär

Kust



Kalvarsskatan, Sundsgrundet, Sandskär och Rönnskär

Kalvarsskatan är en skogsklädd udde nära Hörnefors som leder ut till öarna Sundsgrundet och Sandskär. Udden och öarna är skogsklädda med gles fritidshusbebyggelse mot väster. Söder om Sandskär ligger ön Rönnskär, en skogsklädd lätt kuperad ö med gles bebyggelse dock fortfarande höga friluftsvärden.

Ön Sundsgrundet är nåbar från land via en grovbruten väg som har anlagts genom att fylla ut uppgrundsområdet mellan Kalvarsskatan och Sundsgrundet. Mellan Sundsgrundet och Sandskär finns ett uppgrundsområde så att Sandskär är nåbar till fots vid lågvatten eller via en enkel bro. Mellan Sandskär och Rönnskär finns en farled för små båtar. Öarnas lägen gör det möjligt att med enkla åtgärder göra hela ögruppen tillgängligt med hjälp av enkla broar. Genom att tillåta en komplettering av bebyggelse på Kalvarsskatan och på västra stranden av Sundsgrundet och Sandskär kan det bekostas anläggandet av en upplevelserik gång- och cykelled ut till Rönnskär och utvecklingen av Rönnskär som ett besöksmål för friluftslivet. Närmaste service för området ligger i Hörnefors. Det havsnära läget och Botniabaneanslutningen ger Hörnefors mycket goda förutsättningar för både befolknings- och besöksutveckling. Föreslagen varsam bebyggelse ansluter till ett framtida utvecklingsstråk väster om Hörnefors. Skapandet av ett attraktivt besöksmål för friluftslivet på Rönnskär lyfter tillsammans med utveckling för besöksnäring på Bjännön, Kylören, Norrbyskär, naturreservatet Örefjärden och närheten till Snöanskärgården kustområdets värden för besöks- och turistnäring.

Ställningstagande

För Kalvarsskatan, Sundsgrundet och Sandskär ska bostadsförtätning ske varsamt. En anläggningslösning för fritidsbåtar är angeläget att ordna gemensamt. Lämpligt läge för hamn finns på norra änden av Sandskär. Det grunda havsområdet lämpar sig inte för båtanläggningar eller avloppsutsläpp. Vid exploatering behöver det utredas möjligheter att ansluta avlopp till Hörnefors reningsverk eller en gemensam enskild anläggning för avlopp för att inte äventyra en god vattenstatus i de angränsande havsområdena. Exploatering av området förutsätter att en gång- och cykelbro ordnas för allmänheten till Rönnskär. Bron mellan Sandskär och Rönnskär får inte hindra trafiken av mindre fritidsbåtar i farleden.

På vägen till Kalvarsskatan norr om Långgrundet ligger en gammal kisaskedeponi med mycket höga arsenikföreningar. Delar av deponien har används för vägbygge och höga halter av arsenikföreningar har konstaterats längs vägen norr om Långgrundet. Vägen behöver åtgärdas och risken för ytterligare föreningar inom området utreds innan ny bebyggelse tillkommer. Krav på detaljplan råder, vilket även omfattar enstaka bebyggelse.



Bjännön

Kust

Bjännön

Bjännön är en relativt höglänt skogsklädd udde med gles bebyggelse och småskalig topografi. Åtkomsten till havet är god med närhet till attraktiva delar av skärgården såsom Örefjärden, Norrbyskär och Snöan skärgård. På sydvästra sidan finns ett lämpligt läge för en småbåtshamn, se Fördjupning för kusten. På Bjännön finns det goda förutsättningar för anläggningar avsedda för besöksnäringen. Hela kustområdet söder om Hörnefors har stora upplevelsevärden dock är lämpliga områden, för anläggningar som kan ta emot besökande, begränsad. Kartbilden visar endast de delar som berörs av strandskydd. Själva utvecklingsområdet är alltså större (se kustplanen) men för övriga delar krävs inte upphävande av strandskydd.

Ställningstagande

Bjännön är avsatt för verksamheter eller anläggningar avsedda för besöksnäringen. En långsiktig lösning för småbåtshamn ska finnas vid exploatering. Krav på detaljplan.

Kylören

Kust



Kylören

Kylören är en gammal barlastplats med kulturell värdefull bebyggelse och en intressant strandflora. Även skeppsvarv har funnits på platsen. Den sydliga delen av udden ingår i Örefjärdens marina reservat och det finns goda potentialer att utveckla Kylören till en reservatsentré. Kommunen ser det som mycket angeläget att det marina reservatet blir publikt och tillgängligt för allmänheten för att lyfta kustens attraktionsvärden som gynnar utvecklingen av kustnära friluftsturism och besöksnäring. På norra sidan av Kylören finns förutsättningar att förtäta bebyggelse utmed vägen ner till Kylören.

Ställningstagande

På Kylören prioriteras utvecklingen av friluftsturism till reservatet Örefjärden. Möjligheten att utveckla Kylören som en reservatsentré ska inte försämrats. Det ska även vara möjligt att angöra Kylörens hamn för besökande. Tillkommande bebyggelse ska i sin placering och utformning anpassas till Kylörens natur- och kulturmiljö. Området bör omfattas av en samfällad gemensam avloppsanläggning. Detaljplan krävs.



Tväråmark

Inland

Tväråmark

Tväråmark är en liten jordbruksbygd längs Täfteån omkring fem kilometer nordväst om Sävar. Närmsta service med affär och skola finns i Sävar. Bebyggelsen i byn följer en åsrygg med ett öppet landskap ner mot ån som brukas som jordbruksmark. Det finns goda möjligheter att komplettera bebyggelsen längs åsryggen med en fin utsikt över ådalen. Byn har sammanhängande jordbruksmarker på båda sidor längs ån. Mitt i södra delen av Tväråmark Sörbyn finns ett mindre LIS-område som ger möjlighet till en mer sammanhängande bystruktur och länkar ihop bebyggelsen på åsryggen på östra sidan än söderut och västra sidan ån norrut. Eftersom byn som helhet och med närheten till Sävar har goda utvecklingsmöjligheter kan LIS-området på grund av sitt centrala läge även vara lämpligt för bebyggelse som på olika sätt kan bidra till en lokal service och näring i byn.

Ställningstagande

Tillkommande bostadsbebyggelse bör i möjligaste mån komplettera bebyggelsen längs åsryggen för att bevara jordbruksmarker norr och söder om byn. Hänsyn tas till byns karaktär och struktur genom en hög medvetenhet om byns landskaps- och bebyggelsehistoria vid placering och utformning av bebyggelse. Täfteån har en varierande vattenföring med risk för isproppsbildning under våren som måste beaktas under planeringen. All framtida bebyggelse ska ske på jordbrukets villkor.

Befolknings- och bebyggelseutveckling

Folkmängden har under åren 1994-2010 minskat från cirka 6 550 till lite drygt 5 500 invånare vilket innebär en procentuell minskning med cirka 16 procent för perioden.

Det är i de norra och östra delarna av kommunen som befolkningsminskningen är störst, medan de södra delarna med bland annat Vindelns tätort har ett relativt konstant antal invånare.

Byggande av permanentbebyggelse sker i mycket liten omfattning i hela kommunen och permanentbostäder i de mindre byarna övergår allt mer till att nyttjas som fritidsbostäder av barn och barnbarn.



2.7 Vindelns kommun

Hur vi arbetat med LIS/Strandskydd

Vindelns kommun har under hösten 2011 anordnat informationsmöten på tre platser i kommunen om strandskyddsbestämmelserna och samrått med allmänhet och byaföreningar om lämpliga områden som kan bidra till landsbygdsutveckling i strandnära lägen. Detta har resulterat i förslag på ett 20-tal områden som har lämnats in till kommunen från byaföreningar, enskilda markägare samt skogsbolag.

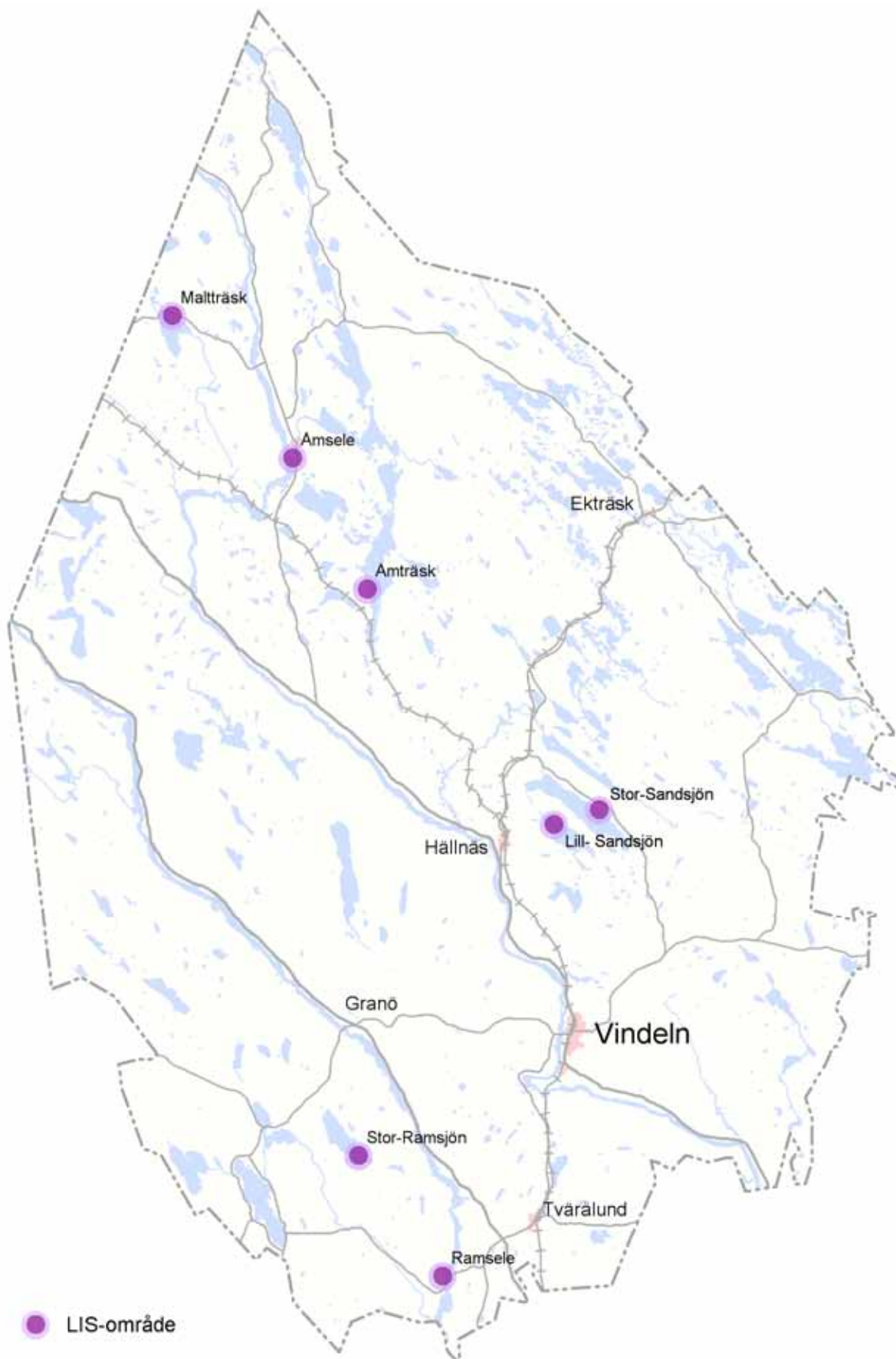
Miljö- och byggnadsnämnden har i enskilda strandskyddsärenden tagit ställning till lämpligheten som LIS-område för det aktuella ärendet och i fyra fall föreslagit att berört område ska ingå i tillägget till översiktsplanen.

Föreslagna områden har översiktligt inventerats under hösten, enligt den metod som utarbetats för ändamålet. Det finns även ett antal föreslagna områden som inte inventerats och som kan komma att tillföras planen under planeringsprocessens senare skeden.

Urvalskriterier

Kommunen har allmänt en minskande befolkning och minskningen är tydligast i flertalet av byarna. Varje enskild nybyggnation, vare sig det gäller permanentbostäder eller fritidsbostäder ses därför som mycket viktig för att behålla och på sikt utöka underlaget för skola, affärer och övrig service i de utpekade byarna och deras närområden. För att nybyggnationer och nyetableringar överhuvudtaget ska vara intressanta i dessa områden, fodras att det görs möjligt i strandnära lägen.

Eftersom bebyggelsestrycket totalt sett är litet i Vindelns kommun, är det svårt att förutse var önskemål om etableringar kan bli aktuella och vilka typer av etableringar som kommer att vilja göras. De utpekade områdena har i de flesta fall en etablerad bebyggelse med permanentbostäder och/eller fritidsbostäder där det finns goda möjligheter till förtätning inom, eller utvidgning i anslutning till, befintlig bebyggelse. Den nyetablering som genomgående förväntas i områdena är i huvudsak enstaka permanentbostäder eller fritidshus, men etablering av anläggningar för turism bedöms också vara möjlig.



Kartöversikt av LIS-områden i Vindelns kommun

Malträsk

Inland



Malträsk

Malträsk by ligger vid norra delen av sjön Malträsket och cirka 12 kilometer nordväst om Åmsele. Bebyggelsen består av några permanentbostäder samt fritidshus. I den översiktliga naturvärdesinventeringen har området ansetts sakna större naturvärden. Skogen i området är produktionsskog av tall. Området gränsar mot riksintresse för renskötsel. Vid Gammåker, inom området finns fornlämning i form av boplats. Boplatsens utbredning är okänd. Malträsket är en del av Natura 2000-området: Vindelälven med biflöden.

Ställningstagande

Hänsyn ska tas till riksintresset för renskötsel, fornlämningar vid Gammåker och dess eventuella utbredning inom området, samt till Malträsket som del av Natura 2000-område.

Åmsele

Inland



Åmsele

Området ligger på en ås med en kraftig sluttning ned mot Vindelälven. I den översiktliga naturvärdesinventeringen har området ansetts sakna större naturvärden medan området nedanför sluttningen och närmast älven, betecknats som hänsynskrävande våtmark med strandängskarraktär. Området ligger inom riksintresse för renäring, naturvård, friluftsliv och kulturmiljö. Den nedanför liggande Vindelälven är Natura 2000-område.

Ställningstagande

Området är möjligt att förtäta med permanentbostäder. Hänsyn ska tas till riksintressena för renskötsel, naturvård, friluftsliv och kulturmiljö. Våtmarksområdet nedanför sluttningen får inte påverkas negativt. Vindelälven som Natura 2000-område ska beaktas.



Åmträsk

Inland

Åmträsk

Området är obebyggt och högt beläget, cirka nio kilometer sydöst om Åm-sele samhälle. Ovanför rasbranterna finns produktionsskog av tall. I området planeras ett fritidshusområde som troligen kommer att detaljplaneras. Äldre områden med fritidshusbebyggelse finns norr och söder om det aktuella området. Vid en översiktlig naturvärdesinventering har området betecknats som hänsynskrävande. Området ligger inom ett riksintresseområde för renskötsel och naturvård samt i närhet av naturreservat och Isälvsleden. Åmträsket är en del av Natura 2000-området: Vindelälven med biflöden. Norr om området finns en fornlämning i form av boplats. Fornlämningens utbredning har översiktligt utretts av personal från länsstyrelsens kulturmiljöenhet och bedömts ligga utanför området.

Ställningstagande

Hänsyn måste tas till riksintressen för renskötsel och naturvård, till Åmträsket som del av Natura 2000-område, samt till att Isälvsledens och reservatets syfte inte störs. Hänsyn ska tas så att inte fornlämningar inom och utanför området skadas. Ett säkerhetsavstånd till rasbranten ska hållas.



Lill-Sandsjön

Inland

Lill-Sandsjön

Lill-Sandsjön är en fint belägen sjö cirka två kilometer från Hällnäs samhälle. Området har en väletablerad bebyggelse med fritidshus och enstaka äldre bostadshus. Möjlighet till förtätning av fritidshus och permanentbostäder finns. Området har i den översiktliga naturvärdesinventeringen getts beteckningen trival, förutom Fräkenviken i sjöns nordöstra del som angetts som hänsynskrävande, med våtmarksområde som bör bevaras intakt och skyddas från exploatering

Ställningstagande

Naturvärden i anslutning till Fräkenviken och övriga naturvärden längs stränderna ska beaktas.

Stor-Sandsjön

Inland



Stor-Sandsjön

Sjö med bebyggelsen i huvudsak lokaliserad till den nordöstra stranden. Bebyggelsen består av äldre permanentbostäder och fritidshus. I den översiktliga naturvärdesinventeringen har naturen bedömts som trivial förutom vid Flakakläppen där naturen bedömts vara hänsynskrävande. Området är lavrikt med blandskog. Det södra området omfattas delvis av ett riksintresse för rennäringen i form av flyttled.

Ställningstagande

Hänsyn ska tas till riksintressena för renskötsel samt till området närmast Flakakläppen.

Stor-Ramsjön

Inland



Stor-Ramsjön

Vid Stor-Ramsjön finns etablerad fritidshusbebyggelse nedanför produktionskog, med i huvudsak tall. Området har i den översiktliga naturvärdesinventeringen getts beteckningen trivial, förutom Storviken i områdets nordvästra del som bedömts som hänsynskrävande. Det föreslagna LIS-området har begränsats så att det inte berör Storviken. Riksintresse för rennäring finns i form av en flyttled över sjöns nordligare delar och ligger utanför det föreslagna LIS-området. Fornlämning i form av kvarnplats finns nordost om området och berörs inte.

Ställningstagande

Hänsyn ska tas till riksintresset för rennäring samt till området närmast Storviken.



Ramsele

Inland

Ramsele

Äldre jordbruksby vid Umeälven, i kommunens sydvästra del. Bebyggelsen består i huvudsak av äldre hus och mellan dessa åker och ängsmarker. Bebyggelsen är i huvudsak permanentbostäder som till största del ligger på älvens västra sida. Området ligger inom riksintresse för rennärings. Söder om området finns fornlämningar i form av fångstgropsystem, samt lämningar av boplatser och tjärdalar. Inom området finns raviner och rasbranter.

Ställningstagande

Hänsyn ska tas till riksintresset för rennärings, fornlämningar söder om området samt till rasbranter och raviner inom och i angränsning till området.

Befolknings- och bebyggelseutveckling

Folkmängden i Vännäs kommun har minskat från cirka 8550 personer ner till 8336 som lägst för att år 2011 åter öka upp till cirka 8500 personer.

Fram till och med 1 november 2011 hade kommunen ett inflyttningsnetto på 70 personer.

Befolkningen är till stor del koncentrerad till centralorten Vännäs-Vännäsby med spridning upp längs Vindelälvens dalgång. Ett flertal livaktiga byar finns spridda i kommunen med stort engagemang för utveckling av bygden.



2.8 Vännäs kommun

Hur vi arbetat med LIS/Strandskydd

Arbetet med framtagande av LIS-områden i Vännäs kommun startade under hösten 2009 i samarbete med Landsbygdsrådet. Genomgripande inventering av respektive område sker i samband med dispensansökan för respektive område/områdesdel.

Grundprincipen för dispens för områden med landsbygdsutveckling i strandnära läge är om ett strandnära läge för en byggnad, verksamhet, anläggning eller åtgärd bidrar till utvecklingen av landsbygden. Vännäs är en liten kommun där varje nytillkommet hushåll uppfyller kravet på bidrag till utvecklingen av landsbygden. Kommunen genomkorsas av två stora älvar som rinner ihop i Vännäsby, Vindelälven och Umeälven. Förutom grundprincipen har kommunen valt att inrikta sig på områden som är lämpliga för förtätning av bostäder eller verksamheter.

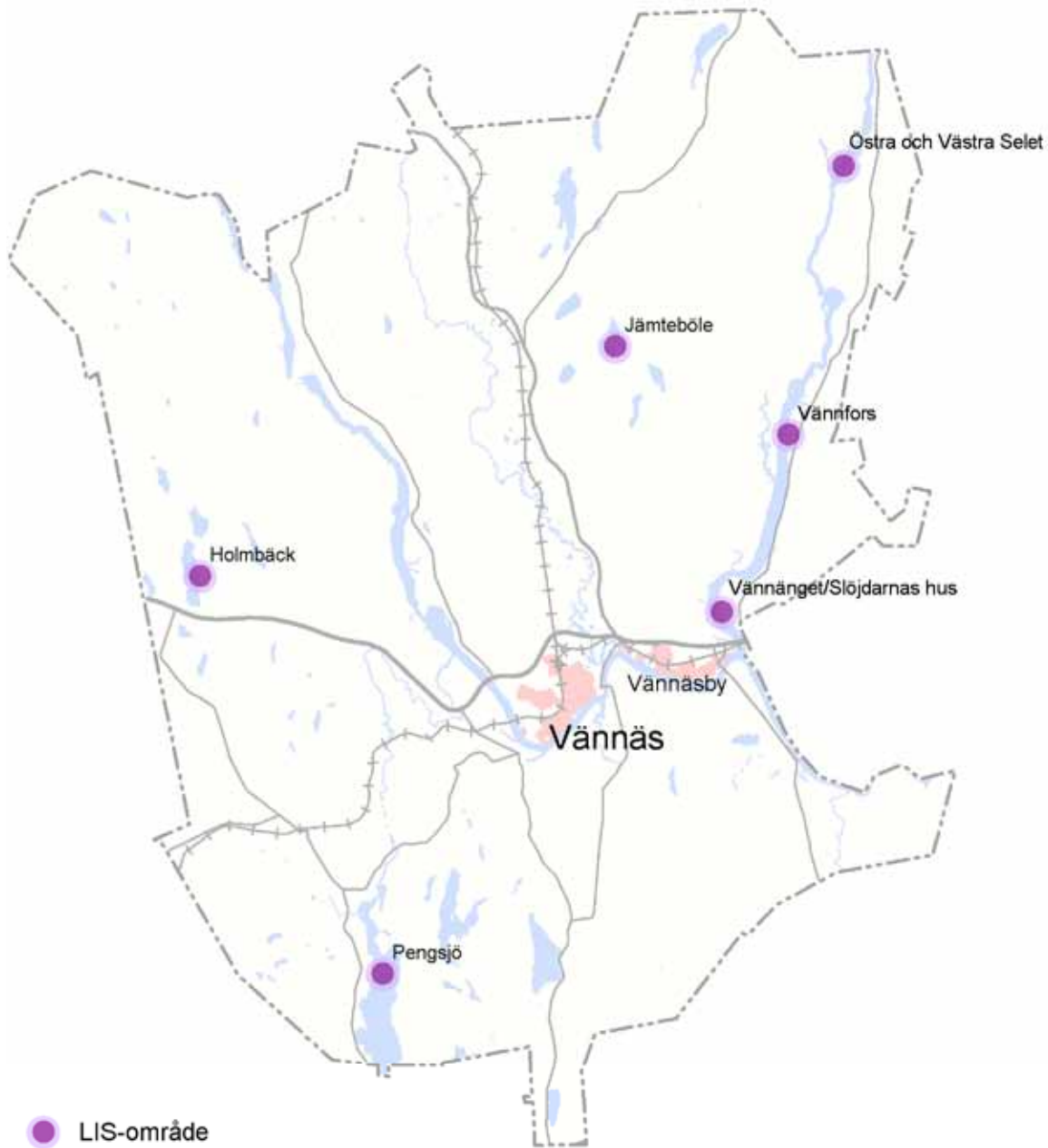
Arbetsgång

I mars 2010 träffade kommunens politiker, tjänstemän och landsbygdsråd och länsstyrelsens handläggare, i egenskap av överprövningsmyndighet för dispenser, för en avstämning av de principer som tagits fram. Länsstyrelsen rekommenderade ett fokus på bybildningar, fritidshusområden, verksamheter och att lämna orörda sjöar ifred. Beredningsmöten har genomförts med landsbygdsrådet där ett antal lämpliga områden föreslagits såsom, Vännfors, Östra och Västra Spöland, Vännänget, Slöjdarnas hus, Selet, Pengsjö, Lillsjön, Ockelsjö, Stärkesmark, Holmbäck, Jämteböle, Hjåggsjö, Mjösjö, Gullsjö, Södra Österslet, Sunnanå, Trinnan, Brån och Mosjön.

I augusti 2010 genomfördes en prioritering av föreslagna områden där Vindelälvsområdet (Selet, Vännfors, Vännänget och Slöjdarnas hus), Jämteböle (sydöstra sidan Jämtebölesjön), Pengsjö (ett flertal områden) och Holmbäck (östra sidan av sjön) utsågs till prio 1 områden. Som prio 2 områden utsågs Hjåggsjö, Stärkesmark. Prioriteringsbeslutet innebär inte att resterande områden inte kommer att utses som LIS-områden, endast att de kommer hanteras längre fram i tiden.

Länsstyrelsen besökte hösten 2010 Vindelälvsområdet samtidigt som de informerades om respektive prioriteringsområde. Länsstyrelsen ansåg då att kommunen arbetat i rätt riktning.

Under vintern år 2010/2011 genomfördes i Jämteböle/Holmbäck, Pengsjö och Vännfors dialogmöten om respektive prio 1 område. Syftet var att fånga upp synpunkter och idéer från fastighetsägarna i respektive område. Efter respektive dialogmöte har synpunkter sammanställts och beaktats och i de flesta fall lett till justeringar i områdesgränser.



Kartöversikt av LIS-områden i Vännäs kommun

Östra och Västra Selet

Inland



Västra Selet söder om bilbron.



Östra och Västra Selet

Östra och Västra Selet är ett attraktivt område på grund av närhet till Umeå. I området kan bebyggelsen förtätas och älvnära turistnäring utvecklas tillsammans med redan befintliga verksamheter. Området består av variation på trivial jordbruks- och skogsbruksmark. Inom områdets västra sida finns Fagerbäckens ravin som har högt skyddsvärde och på motsstående sida av älven ligger Gårdbäcken med liknande skyddsvärde. Större delen av strandlinjen består av sten från upprensningen av flottningsleden i älven. På fastigheten Vännäs 5:1 finns fångstgropssystem. Ran sameby har en flyttled inom området och älvsträckningen är riksintresse för rennäring. År 1993 utsågs området som klass I-miljö för bevarande av natur- och kulturmiljöer. Vindelälven är en av Sveriges nationalälvar samt Natura 2000-klassad. Vindelälvens sträckning genom kommunen har risk för att inte uppnå miljömålen gällande god ekologiskt status med avseende på vandringshinder från flottningen och god kemisk status på grund av regionens problem med kvicksilver.

Ställningstagande

Stor hänsyn ska tas till de raviner och eventuella fornlämningar som finns inom området, likaså till Rans samebys flyttled. Avvägning ska ske gentemot bevarande av natur- och kulturmiljöer. Åtgärder kan behövas för att motverka ras och erosion. Där risk föreligger krävs en geoteknisk undersökning som underlag för dispensprövningen.



Vännfors

Inland



Vännfors

Vännfors är ett attraktivt område på grund av närheten till Umeå. I området föreslås en förtätning av befintlig bebyggelse genom tillkommande samlad bebyggelse ned mot älven. Området karaktäriseras av jordbruksmark med en tillrinningsbäck i södra delen av området som är skyddsvärd. Byakärnan, Inibyn, är bevarandevärd och nybyggnation bör ske utanför byakärnan på mindre iögonfallande platser. Vindelälvens sträckning genom kommunen riskerar att inte uppnå miljömålet gällande god ekologiskt status med avseende på vandringshinder från flottningen och god kemisk status på grund av regionens problem med kvicksilver. Vindelälven är en av Sveriges nationalälvar och även klassad som Natura 2000. Rans sameby bedriver rennäring inom området men riksintresse föreligger inte.

Ställningstagande

Förtätning av befintlig bebyggelse bör inte ske inom byakärnan Inibyn som är bevarandevärd. Åtgärder kan krävas för att motverka ras, översvämning och erosion. Där risk föreligger krävs geoteknisk och hydrologisk undersökning för dispensprövning.

Vännänget/Slöjdarnas hus

Inland



Vännänget/Slöjdarnas hus

I Vännänget/Slöjdarnas hus föreslås utveckling av älvnära turistnäring samt förtätning av befintlig bebyggelse ned mot älven genom samlad bebyggelse. Området är attraktivt på grund av närhet till Umeå med tillgång till lokaltrafik, både buss och tåg. Till största del är marken trivial åkermark förutom kring bäckfåran en bit norr om Slöjdarnas hus. Bäckfåran med omkringliggande skogsdungar har högt skyddsvärde för fågellivet. Större delen av sträckan begränsas mot älven av en översvämningsskyddsvall. Vindelälven är en av Sveriges nationalälvar och även klassad som Natura 2000. Älven har risk för att inte uppnå miljömålen gällande god ekologisk status med avseende på vandringshinder från flottningen och god kemisk status på grund av regionens problem med kvicksilver. Rans sameby bedriver rennäring inom området men riksintresse föreligger inte.

Ställningstagande

Åtgärder kan krävas för att motverka ras, översvämning och erosion. Området vid slöjdarnas hus är ämnat för utveckling av turistnäringen med bl.a. bryggor. En förutsättning för dispensprövning för byggnation av hus är att fastigheten är skyddad mot översvämning vid 100-årsflöden.



Jämteböle

Inland



Jämteböle

Etablerat fritidshusområde med hänsynskrävande skogsmiljö och trivial jordbruksmark och goda möjligheter till förtätning. Skogsmiljöerna runt sjön bör sparas. Jämtebölesjön ingår i Vindelälvens Natura 2000-område. Information om Jämtebölesjön saknas i VISS och sjön kan därmed inte bedömas gentemot miljömålen. Jämtebölesjön ligger inom Rans sameby men riksintresse föreligger inte.

Ställningstagande

Jämtebölesjön är en relativt liten recipient vilket innebär krav på väl fungerande avloppsanläggningar.



Holmbäck

Inland



Holmbäck

Etablerad by. Goda vägförbindelser och lokaltrafik i närheten. Södra delen av området består av trivial jordbruksmark och norra delen av trivial skogsbruksmark med kalhyggen. Holmbäckssjön riskerar att inte uppnå god ekologisk och god kemisk status innan år 2015. Anledningen är att det enligt VISS förekommer vandringshinder och åker inom 30 meter från sjön samt att den är försurad och likt de flesta sjöar i regionen, innehåller kvicksilver. Sjön ingår i länsstyrelsens kalkningsprogram. Sjön ligger inom Ubmeje sameby men riksintresse för rennärning föreligger inte.

Ställningstagande

Förtätning av befintlig bebyggelse. Holmbäckssjön är en relativt liten recipient vilket innebär krav på väl fungerande avloppsanläggningar.

Pengsjö

Inland



Pengsjö

Etablerad livaktig by med aktivt byaliv runt hela sjön. Utveckling av turistnäring i form av exempelvis camping föreslås samt förtätning av befintlig bebyggelse. I byn finns skola och förskola. Naturen består till största delen av trivial jordbruks- eller skogsbruksmark. I övre och nedre delen av Pengsjön finns skyddsvärda strandängar och sumpskogar. Enligt VISS har Pengsjön måttlig ekologisk status med avseende på förorening och sjön ingår i länets kalkningsprogram. Pengsjö ligger på gränsen mellan Vapsten och Ubmeje samebyar och riksintresse för rennäring föreligger inte.

Ställningstagande

Inga särskilda ställningstaganden.

3. Konsekvenser

I detta avsnitt redovisas konsekvenser av Umeåregionens tematiska tillägg till översiktsplanen. Analysen utgör en miljökonsekvensbeskrivning men syftar också till att vara en bredare analys av planen utifrån den tre hållbarhetsaspekterna: ekologisk, social och ekonomisk.

3.1 Avgränsning

Tidsperspektivet för det tematiska tillägget till respektive kommuns översiktsplan är långsiktigt och anger inte något slutår. Analysen är avgränsad till de kommuner, Bjurholm, Nordmaling, Robertsfors, Umeå, Vindeln och Vännäs, som utgör Umeåregionen. Konsekvenserna av planen bedöms inte innebära betydande miljöpåverkan för de kommuner som angränsar till Umeåregionen.

Konsekvenserna har bedömts utifrån det övergripande underlagsmaterial som funnits att tillgå under framtagandet av det tematiska tillägget. För enskilda områden kan avvikelser förekomma som kan innebära betydande miljöpåverkan lokalt till följd av planerad aktivitet och platsens beskaffenhet. Där åtgärder kan antas få en betydande miljöpåverkan lokalt ska en miljöbedömning göras i detaljplaneskedet. De konsekvenser som anges är tänkbara och inte absoluta.

3.2 Alternativ

Konsekvenserna av förslaget till tematiskt tillägg ska jämföras med ett nollalternativ och vad som skiljer alternativen åt beskrivs nedan. I analysen jämförs alternativens konsekvenser med nuläget.

1. Tematiskt tillägg för strandskydd- planförslaget

Det tematiska tillägget kan bidra till landsbygdsutveckling och exempelvis bidra till fler nya attraktiva boenden på landsbygden och utveckling av besöksnäringen. Den kan även bidra till att friluftslivet, natur- och kulturvärden och den biologiska mångfalden värnas, samt bidra till stärkt underlag för serviceörternas möjlighet till bibehållen service. Tillägget kan bidra till både kommunernas och regional utveckling.

2. Nollalternativet

Det föreslås inga områden där landsbygdsutveckling bedöms vara lämplig att använda som skäl för strandskyddsdispens (LIS-områden). Ingen riktlinje föreslås gällande strandskyddets omfattning (t.ex. att det för småbäckar som inte finns på terrängkartan ska göras bedömning från fall till fall om de ska omfattas av strandskyddsbestämmelser). Inga riktlinjer föreslås för bryggor, pirar, sjöbodar m.m.

Nollalternativet innebär att möjligheterna att få strandskyddsdispens minskar, vilket bedöms hämma möjligheterna till landsbygdens och kommunernas utveckling. Strandskyddet kommer att hävdas vid varje vattendrag. Utan riktlinjer för bryggor, pirar och sjöbodar saknas tydlighet för att dispens ska kunna ges i sådana ärenden.

3.3 Tilläggets betydande miljöpåverkan

Tillägget är på en övergripande nivå och föreslår planeringsprinciper för tillämpningen av strandskyddsdispenser. Principerna bedöms innebära en betydande miljöpåverkan och ska därför miljöbedömas. Eftersom det är ett tematiskt tillägg som avser Umeåregionen är många frågor mer lämpliga att analysera på en mer detaljerad nivå, exempelvis i kommande detaljplaner eller i bygglovsärenden. I de LIS-områden som föreslås ska lämpligheten prövas vid en förfrågan om att få bygga i varje enskilt ärende.

Tematiskt tillägg till översiktsplan för strandskydd bedöms utifrån dess påverkan på:

1. Planer och program; nationella, regionala och kommunala
2. Allmänna intressen och riksintressen
3. Miljömål och miljö kvalitetsnormer
4. Ålborgåtagandena

Den betydande miljöpåverkan beskrivs utifrån följande aspekter:

- Bebyggd miljö
- Natur, rekreation och friluftsliv
- Mark och vatten
- Kulturmiljö och landskapsbild
- Hälsa och säkerhet
- Befolkning och utveckling
- Naturresurser

Konsekvensanalys

1. Planer och program – nationella, regionala och kommunala

Tilläggets påverkan ska bedömas utifrån innehållet i nationella och regionala planer, program och strategier m.m. Även påverkan på möjligheten att uppnå kommunernas övergripande visioner och mål ska bedömas.

För kustkommunerna finns kustplaner som redovisas under respektive kommuns avsnitt. För utpekade LIS-område föreligger inga kända konflikter med nationella och regionala planer, program och strategier m.m.

2. Allmänna intressen och riksintressen

Flera av tilläggets riktlinjer bör innebära en positiv påverkan på flera allmänna intressen och riksintressen. Områden av riksintresse och allmänna intressen ska skyddas från ingrepp och åtgärder som påtagligt kan innebära skada på intressena. I det enskilda ärendet görs bedömning av behov av bl.a. inventeringar och utredningar, t.ex. natur- och kulturinventeringar, som ger underlag för beslut om eventuella åtgärder för att minimera påverkan.

Rennäring

Ett flertal av föreslagna områden gränsar till, eller ligger inom, område av riksintresse för rennäringen. För de områden som ligger inom riksintresse för rennäring har bedömningar gjorts att kommande byggnationer inte i någon större utsträckning kommer att påtagligt påverka bedrivandet av rennäring. För de områden där riksintresse föreligger samråder respektive kommun med berörda samebyar.

Jordbruk, skogsmark och yrkesfiske

Ett flertal områden berör allmänna intressen för skogsbruk och ett fåtal berör allmänna intressen för jordbruk. I handläggning av bygglov och i detaljplaner ska en bedömning göras av påverkan på jordbruks- och skogsmark, samt eventuellt hur man kan minimera eventuell påverkan. Området vid Skeppsvik i Umeå kommun tangerar riksintresse för yrkesfiske men ingen påverkan bedöms finnas.

Friluftsliv

I Vindelådalen ska turismens och friluftslivets, främst det rörliga friluftslivets, intressen särskilt beaktas vid bedömningen av ingrepp i miljön. Riksintresse för friluftsliv föreligger dessutom i Agnäs, Hyngelsböle, Åmsele samt på Holmön. I dessa områden är det av särskild vikt att strandskyddsdispenser inriktas mot friluftslivet.

Natura 2000 och naturreservat

Det tematiska tillägget berör ett antal Natura 2000-områden såsom Lögde-, Öre- och Vindelälven med respektive avrinningsområden samt Sävar- och Gravuån. Bedömningen görs att om beaktande sker av de hänsynskrav som respektive kommun redovisat som ställningstaganden för utpekade LIS-områden samt att en miljöbedömning genomförs vid handläggning av lov och detaljplaner, kommer påverkan att minimeras. Holmöns kuststräcka utgörs till stor del av naturreservat som inte berörs av tillägget.

Vatten

Riksintresse för vatten berörs i form av att vattenkraftverk samt vattenreglering eller vattenöverledning för kraftändamål inte får utföras i Vindelälven, Lögdeälven och Öreälven. Bedömningen görs att det inte påverkas av tillägget.

Kultur

I LIS-områden inom eller intill kulturmiljöer bör ny bebyggelse i första hand prövas i detaljplan eller i områdesbestämmelser. Kulturmiljöer förekommer i Inneråträsk, Östra och Västra Selet, Vännfors, Åmsele och Skeppsvik. I detaljplanen finns då möjlighet att reglera utformningen av bebyggelse så att den anpassa väl till kulturmiljön.

Fornlämningar

Stor-Tällvattnet, Maltträsk, Ramsele, Botsmark samt Östra och Västra Selet omfattas av fornlämningar vilket medför hänsynstagande vid handläggning av lov och detaljplaner.

Kommunikation

Angsjön ligger i anslutning till riksintresse för riksväg 92 men bedöms inte utsättas för någon påverkan.

Vindbruk

Bedömningen görs att utpekade LIS-områden inte påverkar riksintresse för vindbruk.

3. Miljömål och miljö kvalitetsnormer

Nationella och regionala miljömål

Planen kan medföra betydande miljöpåverkan på följande nationella och regionala miljömål:

1. Begränsad klimatpåverkan

När det gäller utsläpp av växthusgaser bedöms ett utpekande av områden för landsbygdsutveckling kunna innebära en måttlig försämring på miljömålet, främst i och med att boende i områden väntas bli bilberoende.

7. Ingen övergödning

Avloppslösningarna kan komma att vara enskilda, gemensamma och kommunala. Tillförseln av gödande ämnen i mark och vatten bedöms bli måttlig vid en tillkomst av nya bostäder inom LIS-områdena.

8. Levande sjöar och vattendrag

Kraven på fri passage främjar detta mål. Låg påverkan på biologisk mångfald är att vänta. I bl.a. de LIS-områden som föreslås för turism kan friluftslivet komma att värnas och en positiv påverkan kan vara att vänta för målet.

9. Grundvatten av god kvalitet

Några av LIS-områdena kan ligga på eller intill isälvsavlagringar som bedömts som stora grundvattenförekomster, vid givande av strandskyddsdispenser i dessa områden ska hänsyn tas till skyddet av grundvattnet.

10. Hav i balans samt levande kust och skärgård

En måttlig förbättring att vänta. Olika upplevelsevärden, bl.a. natur- och kulturvärden, värnas i stor grad. Riktlinjerna bör medföra att utvecklingen av utvalda områden gynnas medan värdena i andra områden kan värnas i större utsträckning. Biologisk mångfald bedöms inte påverkas av planen.

12. Levande skogar

Skogens och skogsmarkens värde för biologisk produktion, liksom den biologiska mångfalden, bedöms inte påverkas av planen.

13. Ett rikt odlingslandskap

Några av de föreslagna LIS-områdena kan vara belägna på jordbruksmark varför planen bedöms innebära en måttlig försämring.

14. God bebyggd miljö

Både måttlig försämring och måttlig förbättring kan vara att vänta. De boende inom LIS-områden kan i stor utsträckning väntas bli bilberoende och få långa avstånd till service. Samtidigt kan bostäder i attraktiva lägen tillkomma, vilket stimulerar landsbygdsutvecklingen och ger ökat underlag för befintlig service. Värdefulla områden för friluftsliv, kultur och natur värnas genom riktlinjerna i planen.

15. Ett rikt växt- och djurliv

Målet bedöms inte påverkas av planen.

Miljökvalitetsnormer för luft och vatten

Det tematiska tillägget bedöms ha minimal påverkan på miljökvalitetsnormen för luft.

Ekologiskt känsliga vattenområden (framtagna med hjälp av VISS) kan påverkas av bl.a. vatten- och avloppslösningar och av bryggor. Vid bygglov och detaljplan är det viktigt att noga pröva så att den valda vatten- och avloppslösningen inte påverkar det ekologiskt känsliga området negativt. Tilläggets riktlinjer för vatten och avlopp, klimatförändringar samt bryggor och pirar kan bidra till en positiv påverkan på miljökvalitetsnormen för vatten.

4. Ålborgåtagandena

Samtliga kommuner inom Umeåregionen har undertecknat Ålborgåtagandena. Ålborgåtagandena innebär tio åtaganden under rubrikerna ”styrning och förvaltning”, ”lokal styrning i riktning mot hållbarhet”, ”naturliga gemensamma nyttigheter”, ”ansvarsfulla konsumentmönster och val av livsstil”, ”planering och stadsbyggnad”, ”bättre framkomlighet och mindre trafik”, ”lokala hälsosfrämjande insatser”, ”livskraftig och hållbar lokalekonomi”, ”jämlighet och social rättvisa” samt ”lokalt till globalt”.

Konsekvensmatris

Alternativens påverkan utifrån utvalda aspekter beskrivs i en konsekvensmatris. Bedömningen görs bl.a. utifrån möjlig påverkan på olika mål. Syftet med tabellen är att tydliggöra konsekvenserna av planförslaget och ett nollalternativ.

Påverkan	Planförslag	Nollalternativ
Bebyggd miljö	+ Attraktiva lägen för bostäder och landsbygdsutveckling.	+/- Utan plan är det svårare att få strandskyddsdispens på landsbygden.
	+ God tillgång till natur och rekreation.	
	+ Föreningsliv och gemenskap gynnas.	
	- Långt avstånd till service och målpunkter för barn och ungdomar m.m.	
	- Bilberoende, d.v.s. avsaknad av gång- och cykelvägar samt kollektivtrafik.	
Natur och biologisk mångfald	+ Utvidgat strandskydd (dock med vissa lättnader jämfört med dagsläget).	+ Utvidgat strandskydd.
	+ Områden där strandskyddsdispenser ska beviljas restriktivt.	-
	+ Riktlinjer för bryggor och pirar.	
	- Viss påverkan på natur inom LIS-områden.	
	- Låg påverkan på biologisk mångfald.	
Turism och rekreation	+ Områden där strandskyddsdispenser ska beviljas restriktivt.	+ Utvidgat strandskydd.
	+ Riktlinjer för bryggor och pirar.	- Inga riktlinjer för bryggor, pirar och sjöbodar medför osäkerhet när dispens krävs.
	+ LIS-områden för verksamheter inom turism	- Möjligheter att bevilja dispenser för turistanläggningar m.m. när LIS inte kan användas som skäl.
Mark och vatten	+ Flertalet riktlinjer i tillägget motverkar påverkan på mark och vatten.	+ Utvidgat strandskydd.
	- LIS-områden kan föreslås på jordbruksmark.	+ Utvidgat strandskydd.
Kulturmiljö och landskapsbild	+ Riktlinjerna i planen bidrar till att kulturmiljöer och landskapsbild kan värnas.	+ Utvidgat strandskydd.
Hälsa och säkerhet	+/- Se bedömning av bebyggd miljö.	+/- Se bedömning av bebyggd miljö.
	- Måttlig försämring när det gäller klimatpåverkan p.g.a. ökad biltrafik.	
	+ I varje enskilt ärende prövas lämpligheten utifrån t.ex. översvämningsrisker och risk för ras och skred.	+ I varje enskilt ärende prövas lämpligheten utifrån t.ex. översvämningsrisker och risk för ras och skred.
Befolkning och utveckling	+ Attraktiva lägen för bostäder.	+ Utan LIS är det svårare att få strandskyddsdispens på landsbygden.
	+ Landsbygdsutveckling- serviceorter kan få stärkt kundunderlag vilket är positivt ur de tre hållbarhetsperspektiven.	- Invånarnas möjligheter att bosätta sig där man vill begränsas.
	+ Kommunal och regional utveckling.	- Landsbygdsutveckling hämmas.
		- Den kommunala och regionala utvecklingen kan missgynnas.
Naturresurser	+/- Ingen betydande påverkan på naturresurser i kommunerna är att vänta.	+/- Ingen betydande påverkan på naturresurser i kommunerna är att vänta.

Sammanvägning

Vid en sammanställning av konsekvenserna av alternativen kan det konstateras att tilläggsförslaget innebär en generell förbättring jämfört med nollalternativet för de redovisade aspekterna, se bl.a. konsekvensmatrisen. Utifrån de bedömningarna som har gjorts i konsekvensanalysen ska en sammanvägning av hållbarhetskonsekvenserna (de ekologiska, sociala och samhällsekonomiska) göras för alternativen.

Ekologisk hållbarhet

Planförslaget

Låg påverkan på biologisk mångfald är att vänta. När det gäller klimatpåverkan och utsläpp av växthusgaser bedöms ett utpekande av LIS-områden kunna innebära en måttlig försämring i och med att boende i områdena väntas bli bilberoende.

Nollalternativet

Nollalternativet kan innebära både positiva och negativa konsekvenser utifrån denna aspekt men den negativa bör vara övervägande, bl.a. i och med svårigheter att värna värdefulla områden.

Social hållbarhet

Planförslaget

Planförslaget kan innebära både positiva och negativa konsekvenser för den sociala aspekten. Om planen kan bidra till en levande landsbygd och stärkt kundunderlag för orter i kommunerna kommer konsekvenserna att bli positiva. Långt avstånd till service och målpunkter för barn och ungdomar m.m. kan däremot ses som negativa konsekvenser.

Nollalternativ

Nollalternativets konsekvenser bedöms negativt ur denna aspekt. Strandskyddet hindrar nya bostäder och verksamheter i attraktiva strandlägen och därmed möjligheten att motverka en negativ befolkningsutveckling. En minskad befolkning på landsbygden är inte socialt hållbart då risken ökar att samhällservicen minskar i området och bygden avfolkas.

Samhällsekonomisk hållbarhet

Planförslaget

Exploatering inom LIS-områden kan bidra till ökade samhällskostnader för exempelvis service och skolskjuts men också bidra till att orternas kundunderlag stärks. Genom att tillägget kan bidra till landsbygdsutveckling genom attraktiva lägen för bostäder kan kommunernas och regionens utveckling påverkas positivt.

Nollalternativ

Ett fortsatt lågt/minskande underlag för att upprätthålla bl.a. befintlig service på landsbygden är att vänta och försämrade service kan förväntas när invånarna på landsbygden blir färre. Alternativet bör innebära viss negativ konsekvens för kommunerna och regionens utveckling.

Sammanfattande redogörelse

Konsekvenserna av planförslaget är svåra att bedöma i dagsläget. Konsekvensanalysen har gjorts på en övergripande nivå. Många frågor bedöms vara mer lämpliga att pröva i andra skeden än vid miljöbedömningen av det tematiska tillägget till översiktsplanen. Den nuvarande lagstiftningen för strandskyddet är också relativt ny och kommande handläggning av ärenden och beslut kommer att visa hur olika frågor kan och bör hanteras.

I denna analys, då planförslaget och ett nollalternativ jämförts med nuläget, bedöms planförslaget i huvudsak medföra positiva konsekvenser och vara långsiktigt hållbart.

Åtgärder och uppföljning

Kommande förfrågningar om att bygga inom LIS-områden och i andra delar av kommunerna kommer att prövas i detaljplaner och bygglov då behovet av inventering och utredningar kommer att klargöras. För vissa områden kan det eventuellt finnas behov av att ta ett större grepp och ta fram mer övergripande riktlinjer eller genomföra inventeringar/utredningar inför kommande förfrågningar.

Nya förslag på LIS-områden kommer tillkomma efter att tillägget har antagits. I tillägget föreslås att landsbygdsutveckling bör kunna användas som skäl till strandskyddsdispens i inlandet (alla stränder utom de i centralorterna och längs havskusten) oavsett om området finns med i planen eller ej under förutsättning att strandskyddslagstiftningens syfte uppfylls. Vid framtida revidering av respektive kommuns översiktsplan införlivas nya områden i översiktsplanen i enlighet med Länsstyrelsen i Västerbottens läns regionala anpassning av bestämmelser för strandskydd.

Behov av miljöbedömningar

En översiktlig bedömning har gjorts av det tematiska tilläggets konsekvenser. För varje LIS-område som föreslås ska sedan lämpligheten prövas, bl.a. när det gäller ekologisk påverkan, tillgänglighet och översvämningsrisker. Prövningen görs i samband med bygglov eller detaljplan. I arbetet med att upprätta detaljplaner ska det göras en bedömning av miljöpåverkan och behovet av miljöbedömning.



Länsstyrelsen
Västerbotten

Umeå Kommun Stadsledning skontoret Utvecklings avd.	
2012 -12- 19	
Dnr.	Dpl.

Gransknings- yttrande

Datum
2012-12-14

Ärendebeteckning
401-8358-2012
Arkivbeteckning

1(4)

Enligt sändlista

Granskning av tillägg till översiktsplan för landsbygdsutveckling i strand-nära lägen (LIS) inom Umeå-regionen (Umeå, Nordmaling, Vännäs, Vindeln, Bjurholm och Robertsfors kommuner), Västerbottens län.

Den tematiska översiktsplanen är utställd för granskning under tiden 1 november- 31 december 2012. Efter genomförd utställning avser respektive kommuns fullmäktige att anta fördjupningen enligt 3 kap 19 § plan- och bygglagen (PBL).

Under samrådet har Länsstyrelsen avgivit ett från statens sida ett samordnat yttrande den 29 mars 2012. Samrådsyttrandet präglades av en bred flora av synpunkter i syfte att ge ett så uttömmande underlag som möjligt till den fortsatta processen.

Planförslaget i dess utställningsversion, som har varit tillgänglig på bl.a. kommunernas hemsidor, har remitterats till berörda statliga myndigheter och sakområden inom länsstyrelsen.

Enligt bestämmelserna i 3 kap 20 § PBL ska granskningsyttrandet fogas till planen. Detta samordnade statliga granskningsyttrande har begränsats till de frågor som anges i 3 kap 16 § PBL (tillgodose riksintresse; överträdande av miljökvalitetsnorm; LIS enligt MB 7:18c; mellankommunala frågor; hälsa och säkerhet).

ÖVERGRIPANDE SYNPUNKTER

Riksintresse

Rennäring

Handlingen beskriver kortfattat och bra rennäringens intressen och hur och när den bedrivs inom Umeå-regionen. Riksintresset berörs i varierande grad inom regionen men tydligast i inlandskommunerna. I länsstyrelsen samrådsyttrande framgick det att samebyarna ska ges möjlighet till ett effektivt deltagande. Utställningshandlingen visar inte tydligt nog hur detta har skett eller hur man har valt att hantera frågan.

Natur/skyddade områden

Det vore en fördel om de områdesspecifika kartorna även visade gränser för skyddade områden

Hälsa och säkerhet

För vissa delar av utpekade områden i handlingen har länsstyrelsen under samrådet anfört att områden som uppvisar en brant lutning mot vattnet ska undantas pga risken för ras och skred. Detta har i de flesta fall inte efterlevts utan har förklarats i samrådsredogörelsen med att bedömning av platsens lämplighet sker i samband med eventuell exploatering. Länsstyrelsen anser dock att det är av stor vikt att redan i handlingen utesluta sådana områden för att undvika olämpliga lokaliseringar med hänvisning till att platsen är utpekad som ett LIS-område. I annat fall ska dokumentet mycket tydligt redovisa att det innebär en särskild prövning av markens geotekniska lämplighet för bebyggelse på de platser det gäller.

Miljö kvalitetsnorm

Vatten

Många havsvikar och sjöar är känsliga för bl.a. övergödning. Länsstyrelsen vill därför ta tillfället i akt att betona att det vid framtida exploatering via detaljplan ska eventuell belastning och effekt på vattenförekomsten redovisas. Detta kräver en tydlig redovisning av vilken/vilka yt- och grundvattenförekomster som berörs, nuvarande ekologisk och kemisk status, fastställda normer och om vattenförekomsten är ”at risk”. Med hjälp av detta underlag kan en samlad bedömning göras av hur planerad bebyggelse påverkar möjligheten att nå miljö kvalitetsnormerna.

Övriga synpunkter av vikt

Dokumentet bör kompletteras med hur Sjöfartsverkets influensområde påverkas av de utpekade LIS-områdena. Särskilt Sikeå hamn och Norrfjärdens färjeläge i Robertsfors kommun. Bl.a. enslijetavlor/fyrar på land får inte skymmas.

KOMMUNSPECIFIKA SYNPUNKTER

Bjurholms kommun

Länsstyrelsen har ingen erinran på kommunens utpekade LIS-områden utifrån Plan- och bygglagen, PBL, 3 kap 16 §.

Länsstyrelsen påpekade i sitt samrådsyttrande att vissa områdesförklaringar skulle kompletteras med en djupare analys och beskrivning för att tydligare motivera kommunens ställningstagande. I något fall har det gjorts men länsstyrelsen anser att flertalet analyser och beskrivningar fortfarande saknas. Det räcker inte med att viss förklaring återfinns under kommentarerna i samrådsredogörelsen. Exempelvis har det visat sig att det utpekade LIS-området vid Storsjön gränsar till ett planlagt fritidshusområde vilket inte omnämns i handlingen. En sådan upplysning har ett stort värde för bedömningen av området.

Nordmalings kommun

För områdena i Nordmalingsfjärden ska texten kompletteras mer specifikt angående avloppsproblematiken.

Avafjärden är en grund havsvik som bl.a. är känslig för muddring. Texten ska kompletteras med en analys av hur fjärden kan påverkas av en exploatering på de redovisade områdena. (Se ställningstagandet under Tännskär som exempel)

Falesgrundet

Dokumentet anger att en naturvärdesinventering har påvisat att skyddsvärda platser finns inom det utpekade området i den södra och mellersta delen. Länsstyrelsen anser att dessa två delområden ska undantas från LIS. Att redovisa skyddsvärda områden som presumtiva exploateringsområden motverkar strandskyddets syfte att långsiktigt bevara livsvillkoren för djur- och växtlivet.

Lill- och StorTannörsavan

Länsstyrelsen anser att det östra området inte uppfyller kriterierna för att pekas ut som ett LIS-område och ska därför utgå.

Sikhällan m fl

Länsstyrelsen vidhåller sitt yttrande från samrådet att LIS endast kan redovisas inom redan etablerad bebyggelse. Vidare ska texten ge exempel på lämplig avloppslösning eftersom mycket stora svårigheter finns för infiltrationslösningar.

Kråskäret som har utgått ska tas bort från kartmaterialet

För övriga områden har länsstyrelsen ingen erinran utifrån PBL 3 kap 16 §.

Robertsfors kommun

Borgaskäret

Länsstyrelsen anser att området, förutom den västra delen utmed den befintliga vägen, inte uppfyller kriterierna för att redovisas som ett LIS-område eftersom bl.a. stor restriktivitet ska råda utmed kusten.

Långögern

Länsstyrelsen anser att området inte uppfyller kriterierna för att redovisas som ett LIS-område eftersom bl.a. stor restriktivitet ska råda utmed kusten samt att området bedöms ha mycket höga naturvärden som även omnämns i handlingen.

Norrfjärden

Handlingen redovisar delvis ny utbredning av LIS i jämförelse med samrådshandlingen. Det nya delområdet utmed Marragrundsfjärdens östra del anser länsstyrelsen inte uppfyller kriterierna för att redovisas som ett LIS-område. Delområdet uppvisar också särskilda naturvärden som även omnämns i handlingen.

För övriga områden har länsstyrelsen ingen erinran utifrån PBL 3 kap 16 §.

Umeå kommun

Länsstyrelsen har ingen erinran på kommunens utpekade LIS-områden utifrån PBL 3 kap 16 §.

Texten för Skeppsvik bör kompletteras med att området gränsar till ett nytt naturreservat.

Vindelns kommun

Länsstyrelsen har ingen erinran på kommunens utpekade LIS-områden utifrån PBL 3 kap 16 §.

Vännäs kommun

Dokumentet anger att Pengsjön saknas i VISS vilket är felaktigt. Holmbäckssjön och Jämtebölesjön är *övriga vatten* och har därmed inte fastställda MKN. Sjöarna är relativt små recipienter och eftersom möjligheterna för utspädning är små blir det extra viktigt med bra avloppslösningar.

Vännfors

Områdesbeskrivningen ska kompletteras med en analys av översvämningens risk. Finns risk för översvämning ska området utgå eller visa ett säkerhetsavstånd från Vindelälven till säker lokalisering.

Vännanget/Slöjdarnas hus

Länsstyrelsen anser att området ska utgå med hänvisning till översvämningens risk.

För övriga områden har länsstyrelsen ingen erinran utifrån PBL 3 kap 16 §.



Susanne Fahlgren
Enhetschef



Peder Seidegård
Bitr. länsarkitekt

Sändlista:

Umeå kommun
Utvecklingsavdelningen
901 84 Umeå

Nordmalings kommun
Samhällsbyggnadsutskottet
914 81 NORDMALING

Vindelns kommun
Miljö- och byggnadsnämnden
922 81 VINDELN

Bjurholms kommun
Miljö och byggnadsnämnden
916 81 BJURHOLM

Robertsfors Kommun
Samhällsbyggnadskontoret/bygg
915 81 ROBERTFORS

Vännäs Kommun
Plan- och miljönämnden
911 81 VÄNNÄS

